

МИНИСТЕРСТВО НАУКИ И ВЫСШЕГО ОБРАЗОВАНИЯ  
РОССИЙСКОЙ ФЕДЕРАЦИИ

Рубцовский институт (филиал) федерального государственного бюджетного  
образовательного учреждения высшего образования  
«Алтайский государственный университет»

УТВЕРЖДАЮ  
И.о. директора  
Рубцовского института (филиала) АлтГУ



Д.П. Рева  
«19» апреля 2024 г.

ОТЧЕТ  
О РЕЗУЛЬТАТАХ САМООБСЛЕДОВАНИЯ  
РУБЦОВСКОГО ИНСТИТУТА (ФИЛИАЛА)  
ФЕДЕРАЛЬНОГО ГОСУДАРСТВЕННОГО БЮДЖЕТНОГО  
ОБРАЗОВАТЕЛЬНОГО УЧРЕЖДЕНИЯ  
ВЫСШЕГО ОБРАЗОВАНИЯ  
«АЛТАЙСКИЙ ГОСУДАРСТВЕННЫЙ УНИВЕРСИТЕТ»

Рубцовск, 2024

## Содержание

1. Общие сведения об образовательной организации .....	3
1.1 Общая информация о Рубцовском институте (филиале) АлтГУ .....	3
1.2 Система управления Институтом.....	5
1.3 Стратегические приоритеты развития Института .....	6
2. Образовательная деятельность.....	7
2.1 Основные и дополнительные образовательные программы, реализуемые в Институте.....	7
2.2 Организация и качество приема абитуриентов .....	12
2.3. Организация учебного процесса .....	17
2.4. Оценка учебно-методического и библиотечно-информационного обеспечения .....	20
2.5. Содержание и качество подготовки обучающихся .....	34
2.6. Функционирование внутренней системы оценки качества образования.....	54
2.7. Востребованность выпускников, их профессиональный рост .....	58
2.8. Качество кадрового обеспечения .....	60
3. Научно-исследовательская деятельность.....	65
3.1. Объемы и результаты научных исследований и разработок.....	65
3.2. Публикационная активность института.....	67
3.3. Научно-исследовательская работа обучающихся.....	70
4. Международная деятельность .....	71
4.1 Международное сотрудничество .....	71
5. Внеучебная деятельность.....	71
5.1 Организация внеучебной деятельности .....	71
6. Материально-техническое обеспечение.....	77
6.1 Материально-техническая база.....	77
6.2 Социально-бытовое обеспечение .....	80
7. Финансово-экономическая деятельность.....	84
7.1. Распределение объема средств организации.....	84

Приложения

## 1. Общие сведения об образовательной организации

### 1.1 Общая информация о Рубцовском институте (филиале) АлтГУ

Полное наименование: Рубцовский институт (филиал) федерального государственного бюджетного образовательного учреждения высшего образования «Алтайский государственный университет»

---

Сокращенное наименование: Рубцовский институт (филиал) АлтГУ

Адрес места нахождения: 658225, Российская Федерация, Алтайский край, город Рубцовск, проспект Ленина, дом 200Б

Тел.: (385-57) 4-20-04

Факс: (385-57) 4-20-04

E-mail: director@rb.asu.ru

Сайт: <https://rb.asu.ru>

Рубцовский институт (филиал) федерального государственного бюджетного образовательного учреждения высшего образования «Алтайский государственный университет» (далее – Институт) является филиалом классического университета, прочно занимающего позиции научно-образовательного центра подготовки высококвалифицированных специалистов, ориентированных на развитие экономической и социальной сферы юго-западной части Алтайского края.

Существенную поддержку для развития института оказывает ФГБОУ ВО «Алтайский государственный университет» (далее – Университет), Администрация города Рубцовска Алтайского края, учреждения и организации г. Рубцовска.

В настоящее время Институт реализует широкий спектр образовательных программ высшего образования, среднего профессионального образования, дополнительного образования, дополнительного профессионального образования.

Институт осуществляет образовательную деятельность в рамках лицензии, предоставленной Алтайскому государственному университету.

В соответствии с приложениями №№ 2.2, 2.3 к лицензии от «29» июля 2016 года, серия 90Л01 № 0009352, регистрационный номер лицензии Л035-00115-22/00097082, выданной бессрочно Федеральной службой по надзору в сфере образования и науки, Приказами о внесении изменений в реестр лицензий Федеральной службы по надзору в сфере образования и науки от 07.05.2019 № 609, от 26.12.2019 № 1734, от 20.09.2021 № 1274, от 02.02.2024 № 152, Распоряжением о переоформлении лицензии Федеральной службы по надзору в сфере образования и науки от 12.12.2022 № 2338-06 Институт реализует 27 образовательных программ: образовательные программы высшего образования (уровень бакалавриата) – 13, образовательные

программы среднего профессионального образования (программы подготовки специалистов среднего звена) – 14, около 25 дополнительных образовательных программ.

Соответствие образовательной деятельности Института федеральным государственным образовательным стандартам подтверждается свидетельством о государственной аккредитации серии 90А01 № 0003238, регистрационный № 3079, выданным Федеральной службой по надзору в сфере образования и науки.

Миссия Института заключается:

– в удовлетворении потребностей жителей г. Рубцовска и районов юго-западной части Алтайского края в интеллектуальном, культурном и нравственном развитии путем получения качественного, доступного, современного образования, позволяющего им быть конкурентоспособными в условиях динамично меняющихся потребностей рынка труда;

– в удовлетворении потребностей общества по стабилизации процесса воспроизводства и развития кадрового потенциала путем профессиональной подготовки и переподготовки кадров по широкому перечню направлений, обеспечивающих инновационное развитие экономики Алтайского края.

Основные ценности Института:

1. Высококвалифицированный преподавательский состав, располагающий условиями для свободного научного поиска, творчества и максимально реализующий свой интеллектуальный потенциал в основных сферах деятельности Института.

2. Студенты Института, представляющие собой лучшую часть молодежи г. Рубцовска и районов юго-западной части Алтайского края.

3. Долговременные и устойчивые связи со стратегическими партнерами, с ведомствами, органами государственной власти и местного самоуправления, а также с поставщиками и потребителями товаров и услуг.

4. Наличие оптимальных условий для повышения уровня образования, совершенствования и самовыражения всех категорий работников Института.

5. Инфраструктура, материально-техническая и информационная база Института, обеспечивающая высокий уровень образовательной, научной, культурной и социальной деятельности.

Приоритетные направления деятельности:

1. Формирование системы непрерывного открытого образования на основе информационных и коммуникационных технологий;

2. Обеспечение компетентностного подхода в образовании, взаимосвязи академических знаний и практических умений;

3. Развитие вариативности образовательных программ;

4. Интеграция в точки роста экономики г. Рубцовска и районов юго-западной части Алтайского края: разработка и координация деятельности по реализации прикладных проектов социально-экономического и культурного развития;

5. Превращение Института в центр коммуникации бизнеса, общества, органов исполнительной власти по вопросам научного и технологического

прогнозирования, обмена передовыми знаниями;

6. Тесное сотрудничество с реальным сектором экономики в поисках заказов на прикладные разработки.

7. Достижение постоянного и устойчивого роста основных показателей научной деятельности и коммерциализации результатов НИОКР и хозяйственных работ.

## **1.2 Система управления Институтом**

Органами управления Института являются общее собрание научно-педагогических работников и обучающихся Института, Учёный совет Института, директор Института, правление Института.

Высшим коллегиальным органом управления Института является общее собрание научно-педагогических работников и обучающихся Института, функции которого выполняет Конференция научно-педагогических работников и обучающихся Института (далее – Конференция) – рабочий орган Института. Цели и функции, процессуальные процедуры закреплены в Положении о Конференции.

К компетенции Конференции относится избрание членов Ученого совета Института, выдвижение делегатов на конференцию научно-педагогических работников, представителей других категорий работников и обучающихся АлтГУ, избрание комиссии по социальному страхованию, заслушивание годового отчета директора о деятельности администрации и Ученого совета Института и иные вопросы в соответствии действующим законодательством РФ и Уставом Университета.

Ученый совет Института обеспечивает решение вопросов, имеющих принципиальное значение для организации и проведения учебной, научной, воспитательной, кадровой, финансовой, производственной деятельности. Состав Ученого совета сформирован Конференцией в сентябре 2022 года на пятилетний срок до 2027 года.

Непосредственное управление и текущее руководство деятельностью Института осуществляет директор, который подчиняется непосредственно ректору Университета. Директор осуществляет непосредственное управление учебной, научной и хозяйственно-финансовой деятельностью Института, включая управление и распоряжение имуществом в пределах, установленных законодательством и доверенностью, выданной ректором (доверенность от 24.08.2023 № 58).

И.о. директора Института является Рева Дмитрий Павлович (приказ ректора АлтГУ от 18.09.2023 № 3835/л).

Директор обеспечивает непосредственное руководство Правлением Института, в состав которого входят руководители всех подразделений, заведующие кафедрами и ведущие специалисты. Состав, цели и полномочия Правления закреплены в Положении о Правлении Института.

Действующая на основании решения Ученого совета Института организационная структура управления отражена в прилагаемой Схеме

«Организационная структура управления Рубцовского института (филиала) АлтГУ» (утверждена Ученым советом Института, протокол № 11 от 06.03.2023, приказ от 13.03.2023 № 39-1/п (приложение 1)).

Структура управления Института организована по линейно-функциональному типу. Каждая ветвь управления осуществляет влияние на управленческие процессы, а посредством управления коллегиальными органами (Ученый совет, Правление Института) осуществляется целевая направленность процессов управления и эффективная деятельность.

При данном типе структуры есть возможность привлечь к руководству более компетентных, квалифицированных и эрудированных в определенной области специалистов, имеется оперативность при принятии решений в нестандартных ситуациях, наличие быстрого роста профессионализма руководителей, исполняющих функциональные роли, возможность получения непротиворечивых распоряжений, приказов и заданий, наличие полной персональной ответственности за результат своей деятельности.

Масштабы образовательного учреждения позволяют эффективно использовать данный вид структуры, обеспечивая тесную взаимосвязь и взаимодействие на горизонтальном и вертикальном уровнях управления.

Таким образом, осуществляется возможность разгрузки руководителя верхнего уровня для решения стратегических задач.

Основной формой взаимоотношений с работниками Института является трудовой договор. В рамках поэтапного совершенствования системы оплаты труда преподаватели и сотрудники Института с 01.01.2018 переведены на эффективный контракт.

В результате ряда мероприятий разработано и утверждено новое Положение об оплате труда работников Рубцовского института (филиала) АлтГУ, обновлены и конкретизированы должностные инструкции, разработана система показателей, характеризующих эффективность профессиональной деятельности преподавателей и сотрудников.

Таким образом, эффективный контракт связывает оплату труда с результатами работы и способствует выполнению целевых показателей работы Института.

### **1.3 Стратегические приоритеты развития Института**

Стратегические приоритеты развития Института включают:

1. Комплексный подход к деятельности, включающий образовательную деятельность, научные исследования, подготовку кадров, экспертную работу, и другие направления.
2. Оптимальность ключевых направлений деятельности с учётом их актуальности и ресурсной обеспеченности.
3. Интеграционный подход к планированию и организации деятельности, стимулирование междисциплинарных исследований и разработок.

4. Развитие лидирующей и координирующей роли Института в исследованиях и разработках в различных областях, таких как качество образования, непрерывное педагогическое образование и социализация обучающихся.

5. Развитие деловых связей и стратегического партнёрства с научными, образовательными организациями и органами власти.

*Финансовое обеспечение деятельности Института:*

Увеличение доходной части бюджета за счет:

- увеличения набора студентов по программам ВО и СПО и слушателей на программы дополнительного образования.
- совершенствования системы ценообразования по программам дополнительного образования за счет адекватного формирования смет по данным образовательным программам.
- создание источников внебюджетных средств за счет договорной научной деятельности, коммерциализации научно-исследовательских и компьютерных программных разработок.
- получения грантов на реализацию студенческим сообществом социально-значимых инициатив и проектов;
- получения доходов за счет увеличения прибыли студенческого магазина «Универ-маг», удовлетворения потребности студентов в ксерокопировании, сканировании, печати и брошюровании.

**Объемы поступивших средств**

	2021 г. тыс. руб.	2022 г. тыс. руб.	2023 г. тыс. руб.
Поступления всего:	95 360,4	100 587,6	106 229,7
Из них:			
- средства бюджетов всех уровней	17 494,2	24 047,9	28 641,4
- по образовательным программам высшего образования	23 923,4	21 263,0	21 155,0
- по образовательным программам среднего профессионального образования	47 955,4	50 139,4	50 681,9
- по программам ДПО	1 970,6	1 496,7	1 321,0
- НИР	2 155,0	2 229,5	2 068,0
- от внеобразовательной деятельности	1 861,8	1 411,1	2 362,4

**2. Образовательная деятельность**

**2.1 Основные и дополнительные образовательные программы, реализуемые в Институте**

В настоящее время Институт ведет подготовку кадров по направлениям

подготовки высшего образования:

- 38.03.04 Государственное и муниципальное управление;
- 09.03.03 Прикладная информатика;
- 37.03.01 Психология;
- 38.03.01 Экономика;
- 40.03.01 Юриспруденция;
- 38.03.02 Менеджмент;
- 44.03.01 Педагогическое образование
- 42.03.01 Реклама и связи с общественностью

И специальностям среднего профессионального образования:

- 21.02.05 Земельно-имущественные отношения;
- 09.02.04 Информационные системы (по отраслям) (в экономике);
- 09.02.04 Информационные системы (по отраслям) (графический дизайн);
- 09.02.07 Информационные системы и программирование;
- 40.02.02 Правоохранительная деятельность;
- 38.02.06 Финансы;
- 38.02.01 Экономика и бухгалтерский учет (по отраслям) (в промышленности, бюджетных отраслях).

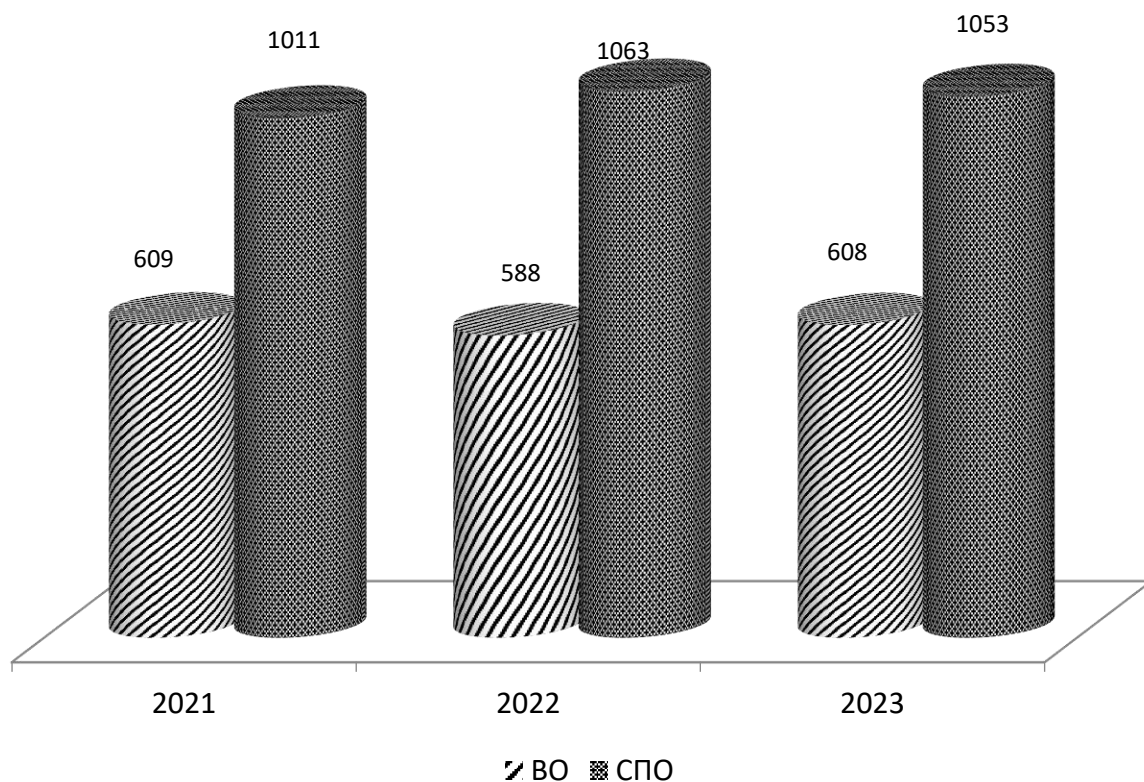
Сведения о реализуемых направлениях подготовки высшего образования/специальностях среднего профессионального образования представлены на официальном сайте Рубцовского института (филиала) АлтГУ <https://rb.asu.ru/sveden/education>.

Приоритетным направлением деятельности Института в настоящее время является задача развития системы многоуровневого непрерывного образования, охватывающая различные слои населения г. Рубцовска и прилегающих районов – от младших школьников до пенсионеров.

Численность студентов Института по состоянию на 01.01.2024 составляет по направлениям подготовки высшего образования – 608 чел. (согласно форме отчетности ВПО-1 по состоянию на 01.10.2023 численность студентов по направлениям подготовки высшего образования составила 634 чел.) по программам среднего профессионального образования – 1053 чел., всего 1661 чел. Численность студентов, обучающихся в Институте на бюджетной основе, составляет 18,1% от общей численности студентов.

Контингент студентов Рубцовского института (филиала) АлтГУ,  
2021-2023 год, чел.





**Контингент студентов Рубцовского института (филиала) АлтГУ,  
обучающихся по основному набору**

Код	Наименование направления подготовки (бакалавриат)	Очное	Заочное	Очно- заочное	Итого
		Кол-во	Кол-во	Кол-во	Кол-во
38.03.02	Менеджмент	2	-	-	2
38.03.01	Экономика	9	-	-	9
09.03.03	Прикладная информатика	106	45	-	151
38.03.04	Государственное и муниципальное управление	2	-	-	2
37.03.01	Психология	23	-	5	28
40.03.01	Юриспруденция	4	-	-	4
44.03.01	Педагогическое образование	15	15	-	30
<b>ИТОГО</b>		<b>161</b>	<b>60</b>	<b>5</b>	<b>226</b>

**Контингент студентов Рубцовского института (филиала) АлтГУ,  
обучающихся по дополнительному набору**

Код	Наименование направления подготовки (бакалавриат)	Очное	Заочное	Очно- заочное	Итого
		Кол-во	Кол-во	Кол-во	Кол-во
38.03.02	Менеджмент	-	-	2	2
37.03.01	Психология	1	19	41	61
40.03.01	Юриспруденция	40	41	66	147

38.03.01	Экономика	13	24	38	75
09.03.03	Прикладная информатика	4	16		20
38.03.04	Государственное и муниципальное управление	6	23	40	69
40.03.01	Реклама и связи с общественностью	-	2	-	2
44.03.01	Педагогическое образование	1	5	-	6
ИТОГО		65	130	187	382

Отделение среднего профессионального образования, очная форма обучения:

Код	Наименование специальности	Основной набор	Дополнительный набор	Итого
		Кол-во	Кол-во	Кол-во
38.02.01	Экономика и бухгалтерский учет (по отраслям)	-	31	31
38.02.06	Финансы	-	113	113
40.02.02	Правоохранительная деятельность	-	557	557
21.02.05	Земельно-имущественные отношения	-	70	70
09.02.04	Информационные системы (по отраслям) (в экономике)	7	6	13
09.02.04	Информационные системы (по отраслям) (графический дизайн)	11	25	36
09.02.07	Информационные системы и программирование	57	176	233
ИТОГО		75	978	1053

Институт является центром переподготовки и повышения квалификации, где проходят обучение государственные и муниципальные служащие, руководители бизнес-структур, бухгалтеры, экономисты, юристы, оценщики, руководители образовательных учреждений, учителя.

В Институте действуют следующие Центры дополнительного образования:

1. **Центр сертифицированного обучения.** Целью деятельности центра является: обеспечение подготовки, переподготовки и повышения квалификации специалистов с учетом актуальных и перспективных потребностей рынка труда и оказания консультационных услуг в сфере управления предприятием, формированием и анализом бухгалтерских данных и прочих услуг.

2. **Центр дополнительного образования «Логос».** Целью деятельности центра является: всестороннее удовлетворение образовательных потребностей человека в интеллектуальном, духовно-нравственном, физическом и профессиональном совершенствовании, удовлетворение

потребностей различных категорий слушателей в получении новых знаний о достижениях в соответствующих отраслях науки и техники, передовом отечественном и зарубежном опыте.

**3. Центр информационных технологий.** Целью деятельности центра является: обеспечение дополнительного образования населения с учетом актуальных и перспективных потребностей рынка труда и оказания консультационных услуг в сфере информационных технологий.

**4. Центр повышения квалификации и развития профессиональных компетенций «Управление, оценка и право».** Целью деятельности центра является: реализация дополнительных образовательных, консалтинговых и других видов услуг, работ в соответствии с единой государственной политикой в области дополнительного профессионального образования.

Стратегические ориентиры:

1. Развитие системы дополнительного профессионального образования с учетом ориентации на соответствующие профессиональные стандарты

2. Развитие системы дополнительного образования детей и взрослых.

Общее количество программ дополнительного профессионального и дополнительного образования составляет около 25 ед., в том числе обеспечена возможность реализации образовательных программ с применением дистанционных образовательных технологий (Приложение 2).

Общее количество слушателей, прошедших в 2023 году обучение по программам дополнительного профессионального и дополнительного образования составило 164 чел.

Развитие системы дополнительного профессионального образования Института ориентировано на реализацию соответствующих профессиональных стандартов и предполагает:

– увеличение направленности предлагаемых программ повышения квалификации и профессиональной переподготовки, в том числе по запросам рынка труда;

– увеличение доходов от реализации программ дополнительного профессионального образования;

– привлечение к реализации образовательных программ в системе дополнительного профессионального образования квалифицированных специалистов из реального сектора экономики и непромышленной сферы, работников органов управления различного уровня, руководителей предприятий и организаций – не менее 30 % от объема образовательной программы;

– расширение возможностей системы дополнительного профессионального образования и обеспечение качества обучения за счет использования новейших информационных технологий (реализация дистанционных образовательных технологий и электронного обучения) по программам профессиональной переподготовки и программам повышения квалификации – 100% реализация образовательных программ с

использованием дистанционных образовательных технологий (по запросу рынка);

– развитие гибкости системы дополнительного образования Института с учетом потребностей внешней среды.

## **2.2 Организация и качество приема абитуриентов**

Работа по подготовке к приему абитуриентов на 2023-2024 учебный год традиционно велась в соответствии с планом рекрутинга Института (приказ № 293-1/п от 28.11.2022) – утвержденный решением Учёного совета Рубцовского института (филиала) АлтГУ.

Прием граждан для обучения в Институт проводился по их заявлениям приемной комиссией, принимались граждане РФ, соотечественники из государств ближнего зарубежья, имеющие основное общее образование, среднее общее образование, СПО, ВО. Условия, правила и порядок приема устанавливаются и регламентируются Правилами приема в АлтГУ.

В 2023 году общее количество принятых составило 533 человека, при этом общее количество подавших заявления составило 979 человек.

На протяжении 5 лет приемная кампания института показывает стабильность в наборе на программы высшего образования и СПО.

Значительного уменьшения количества поступающих или снижения баллов единого государственного экзамена нет, из опубликованных списков абитуриентов и приказов о зачислении видно, что показатели остаются на уровне прежних лет.

Достижению данного показателя способствовала реализация эффективной маркетинговой стратегии Института по реализации плана рекрутинга, а именно:

1. Формирование имиджа Института, как одного из крупных филиалов Алтайского государственного университета, участника программы «Приоритет 2030».

2. Наполнение информационного пространства сведениями о различных аспектах деятельности института: его достижениях, предоставляемых образовательных услугах, объявлениях о проведении научных, спортивных, культурных мероприятий Института в г. Рубцовске и юго-западе края.

3. Проведение PR–кампании по привлечению абитуриентов. Задействование широкого спектра каналов коммуникации: интернет–ресурсов, социальных сетей, наружных рекламных носителей, рекламы разных форматов.

4. Обеспечение переподготовки и повышения квалификации учителей школ и колледжей г. Рубцовска и районов юго-запада края, в том числе с использованием дистанционных технологий обучения.

5. Проведение Дня открытых дверей, в котором приняли участие учащиеся образовательных учреждений из города Рубцовска и Рубцовского района, а также их родители.

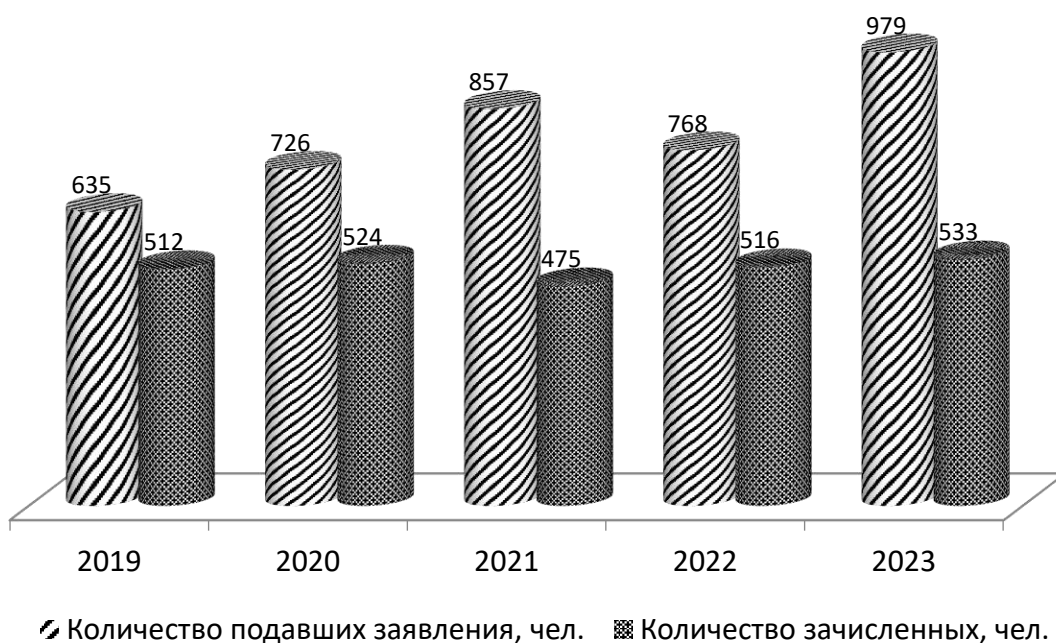
6. Проведение 4 межвузовских предметных олимпиад школьников, входящих в перечень, утвержденный Минобрнауки РФ, и Открытой предметной олимпиады школьников АлтГУ для обучающихся общеобразовательных организаций, профессиональных образовательных организаций выпускного курса, научно-практические конференции для учащихся 8-х – 11-х классов общеобразовательных организаций.

7. Проведение адресной работы с одаренными школьниками в рамках довузовского образования, создание базы абитуриентов.

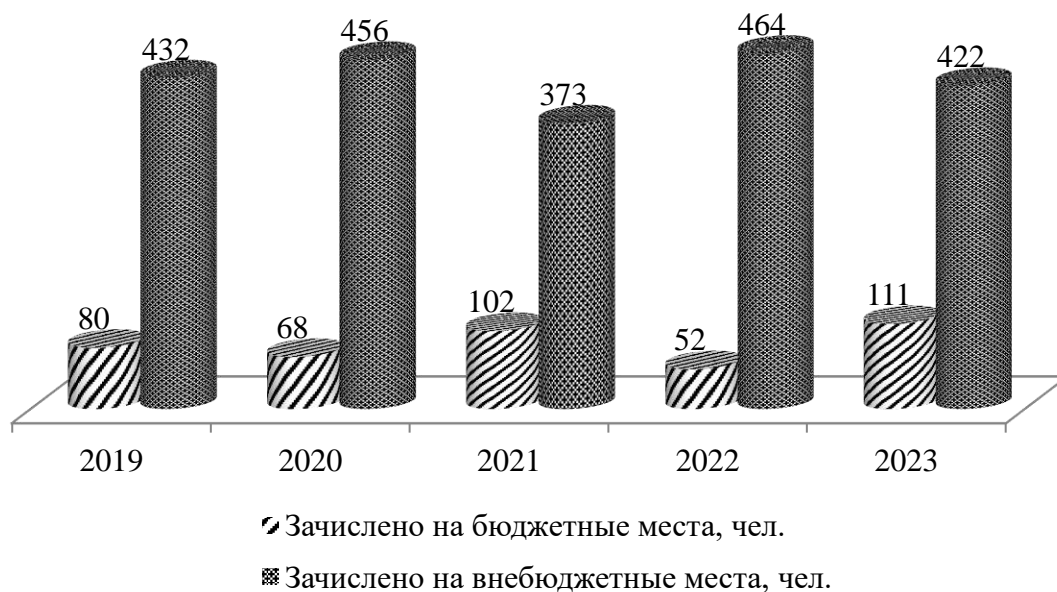
8. Проведение профориентационной работы с выпускниками.

Из числа зачисленных 111 человек (20,83%) обучается за счет бюджетных ассигнований, 422 человека (79,17%) – по договорам об оказании платных образовательных услуг.

Динамика численности зачисленных и подавших заявление, 2019-2023 гг., чел



Динамика численности первокурсников, обучающихся за счет бюджетных ассигнований и по договорам, 2019–2023 гг., чел.

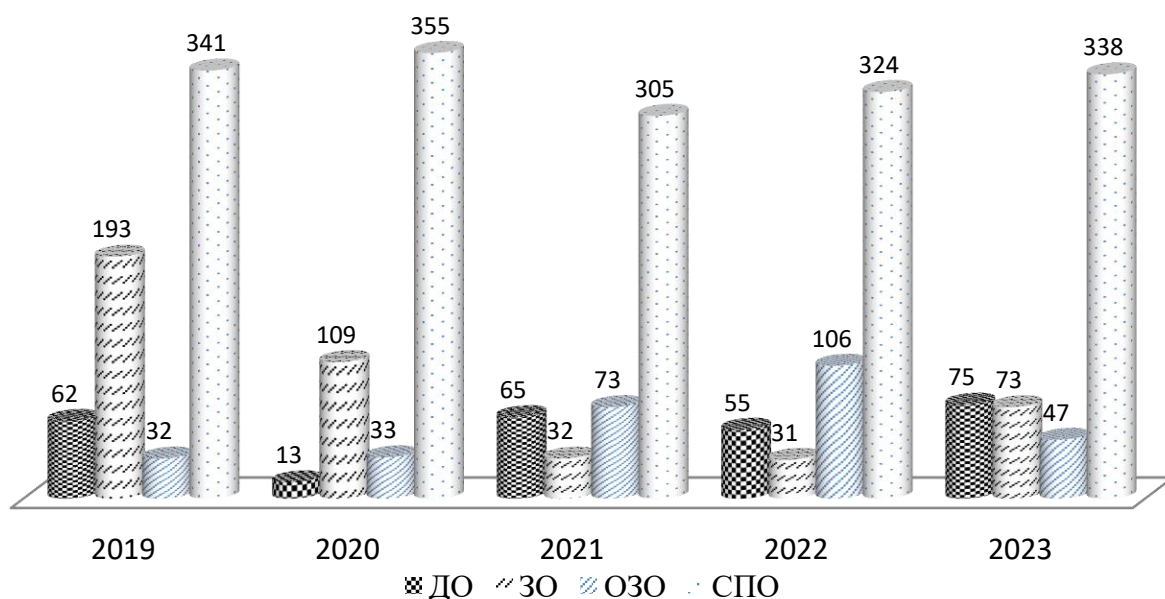


Общее число иностранных студентов в 2023 году составило 4 человека (0,75%). Интерес к Институту со стороны иностранных поступающих связан с тем, что институт является ближайшим ВУЗом на трансграничной территории, основной формой вступительных испытаний для иностранных поступающих является внутренний тест.

Данные о приеме абитуриентов в 2023 г. представлены в таблице.

наименование направления/ специальности подготовки	Сведения о приеме обучающихся					
	код специальности/ направления подготовки	принято	из них приняты на обучение		в том числе	
			за счет ассигнований федерального бюджета	по договорам об оказании платных образовательных услуг	иностранцев граждан из стран СНГ по договорам об оказании платных образовательных услуг	лиц с ОВЗ
Прикладная информатика	09.03.03	51	45	6	-	-
Экономика	38.03.01	14	-	14	1	-
Юриспруденция	40.03.01	55	-	55	-	-
Государственное и муниципальное управление	38.03.04	11	-	11	-	-
Реклама и связи с общественностью	42.03.01	3	-	3	-	-
Педагогическое образование	44.03.01	36	30	6	-	-
Психология	37.03.01	25	11	14	-	-
Экономика и бухгалтерский учет (по отраслям)	38.02.01	5	-	5	-	-
Финансы	38.02.06	69	-	69	-	-
Правоохранительная деятельность	40.02.02	187	-	187	1	-
Информационные системы и программирование	09.02.07	77	25	52	-	-
Итого		533	111	422	2	

Сведения о приеме обучающихся, 2019-2023 гг., чел.



Информация о среднем балле ЕГЭ поступивших в 2023 г. представлена в таблице.

Бюджет	74,67
Дополнительный набор	57,77

Связующим звеном в системе профориентационной работы, нацеленной на подготовку и отбор абитуриентов, является отдел по связям с общественностью Рубцовского института (филиала) АлтГУ.

Рубцовский институт (филиал) АлтГУ осуществляет профориентационную работу в соответствии с политикой Алтайского государственного университета. Работу осуществляют ответственные по Институту, а также по кафедрам. Институт осуществляет взаимодействие с общеобразовательными и средними профессиональными учреждениями Алтайского края.

Традиционным для Института является проведение следующих мероприятий:

- Профориентационные встречи с выпускниками школ г. Рубцовска и округа;
- Проведение репетиционных ЕГЭ: математика, история, обществознание;
- Подготовка выпускников общеобразовательных учреждений к ЕГЭ: математика, информатика и ИКТ, история, обществознание;
- Профориентационное мероприятие для школьников г. Рубцовска и округа «Ярмарка профессий»;
- День открытых дверей;
- Посещение родительских собраний ОУ города Рубцовска, округа;



- Проведения классных часов «День АГУ»;
- Проведение профконсультаций и профтестирования;
- Продвижение образовательных программ через внешние источники и социальные сети;
- Участие в профориентационных акциях «Движение Первых».

К документам, регламентирующим оценивание знаний абитуриентов, относятся:

- правила приёма;
- программы вступительных испытаний.

Документы публикуются на официальном сайте Рубцовского института (филиала) АлтГУ в сети Интернет, а также размещаются в общедоступном месте (на специально отведенных для этого информационных стендах в помещениях приёмной комиссии) в установленные законом сроки.

### **2.3. Организация учебного процесса**

Документы, регламентирующие образовательный процесс представлены на сайте Института <https://rb.asu.ru>.

Структура и содержание всех реализуемых основных профессиональных образовательных программ, программ подготовки специалистов среднего звена соответствует требованиям федеральных государственных образовательных стандартов. Реализация всех образовательных программ осуществляется с применением электронного обучения и дистанционных образовательных технологий.

При разработке образовательных программ учитываются результаты независимой оценки качества подготовки обучающихся: экспертные заключения работодателей по итогам экспертизы фондов оценочных средств для проведения текущего контроля, промежуточной и государственной итоговой аттестации по образовательным программам высшего образования (уровень бакалавриата), по образовательным программам среднего профессионального образования (программы подготовки специалистов среднего звена).

Программами предусматривается проведение всех видов учебных и практических занятий, предусмотренных учебным планом, для всех программ разработаны фонды оценочных средств.

Основой планирования и организации образовательного процесса института являются принципы системности, преемственности и непрерывности. Решение задачи по системному развитию образовательных программ предполагает разработку и реализацию комплекса мероприятий, направленных на развитие многоуровневого образования, сочетающего современные подходы к содержанию, учебно-методическому, технологическому и информационному обеспечению существующих и разработке новых образовательных программ в полном соответствии с ФГОС.

Содержание образовательных программ формируется с учетом мнения

работодателей и студентов.

Важными инструментами эффективной реализации современных образовательных программ являются разработка и реализация политики в образовательной деятельности, мониторинг востребованности образовательных программ и выпускников на рынке образовательных услуг г. Рубцовска и районов юго-западной части края.

Организация учебного процесса в соответствии с требованиями федеральных государственных образовательных стандартов обеспечивает стабильно высокие показатели абсолютной и качественной успеваемости по результатам промежуточной аттестации: абсолютная успеваемость в среднем по Институту более 80 %, качественная – более 50 %.

Учет потребностей различных категорий студентов основывается на систематическом изучении образовательных запросов обучающихся и их удовлетворенности качеством предоставляемых образовательных услуг.

Учебные планы включают в себя дисциплины по выбору студентов и факультативные дисциплины, набор которых определяет каждый студент самостоятельно. Студенты имеют возможность корректировки учебной программы с учетом индивидуальной образовательной траектории в соответствии с Порядком организации освоения элективных курсов (модулей) / дисциплин по выбору обучающихся по образовательным программам высшего и среднего профессионального образования в ФГБОУ ВО «Алтайский государственный университет».

Возможность для формирования индивидуальной образовательной траектории обеспечивается в соответствии с утвержденным Порядком обучения по индивидуальному учебному плану, включая ускоренное обучение, и индивидуальному учебному графику. Индивидуальное обучение включает в себя различные формы и методы обучения, использование различных образовательных технологий, в том числе дистанционных образовательных технологий и электронного обучения.

Главная задача в организации учебного процесса - формирование непрерывного и опережающего обучения, нацеленного на индивидуализацию спроса, так как профессионально-образовательная мобильность современного квалифицированного выпускника должна быть высокой. Система дополнительного профессионального образования в Институте выстроена с учетом ориентации на соответствующие профессиональные стандарты. Студентам представлена возможность обучения по программам дополнительного профессионального образования.

Учебные, методические и другие материалы находятся в свободном доступе для самостоятельной работы студентов.

Материалы размещаются на Едином образовательном портале Института (<https://rb.asu.ru/>). Студенты имеют доступ к данным ресурсам из любой точки, как из корпоративной сети института, так и удаленно.

Проведение занятий со студентами ВО, СПО «Электронная информационно-образовательная среда». Цель: Знакомство с электронной информационно-образовательной средой Института и приобретение умений и

навыков ее использования в учебном процессе.

В институте обеспечена возможность обучения инвалидов и лиц с ограниченными возможностями здоровья (ОВЗ).

Институт обеспечивает проведение вступительных испытаний для поступающих из числа лиц с ОВЗ или инвалидов с учетом особенностей их психофизического развития, их индивидуальных возможностей и состояния здоровья.

Система обучения для студентов-инвалидов и лиц с ОВЗ регламентируется Положением о порядке организации и осуществления образовательной деятельности по образовательным программам для инвалидов и лиц с ограниченными возможностями здоровья в «Алтайском государственном университете».

В Рубцовском институте (филиале) АлтГУ активно ведется работа по сопровождению академической успеваемости студентов. Современная электронная информационно-образовательная среда Рубцовского института (филиала) АлтГУ обеспечивает возможность качественного освоения обучающимися образовательной программы, а также выстроенная многоуровневая система управления качеством обучения позволят эффективно производить поэтапный контроль академической успеваемости.

Группа технологий, которые объединяются под условным названием «портфолио студента», способствуют формированию необходимых навыков личностной и профессиональной рефлексии и являются инструментом самооценки собственного познавательного, творческого труда, рефлексии его собственной деятельности. Содержание «портфолио студента» отражается на образовательном портале Рубцовского института (филиала) АлтГУ, позволяющими документально подтверждать достижения обучающихся в образовательной, научно-исследовательской, спортивной, общественной и культурно-творческой деятельности.

Ведение, контроль текущей успеваемости и посещаемости студентов осуществляется в режиме реального времени подсистемой ЭИОС «Электронный журнал» и проводится отделом по работе со студентами, преподавателями и дирекцией Института несколько раз в семестр, результаты которой обсуждаются на кафедрах.

Формы контроля успеваемости в условиях дистанционного обучения: контрольные работы, устные (при помощи on-line связи или в записи) и письменные (в т.ч. выполненные с использованием образовательных платформ) ответы, выполнение проектных заданий и др. Отметки текущего контроля успеваемости не реже одного раза в месяц представляются в ведомости «Результаты текущей успеваемости за период реализации ОПОП». Результаты текущего контроля успеваемости студентов размещаются для ознакомления родителей и студентов в электронной системе обучения MOODLE.

На основе анализа принимаются управленческие решения по вопросам организации учебного процесса, проводится работа с кураторами групп в соответствии с контингентом по вопросам успеваемости и качества.

## 2.4. Оценка учебно-методического и библиотечно-информационного обеспечения

Учебно-методическая документация соответствует требованиям ФГОС. Структура реализуемых образовательных программ включает:

- календарный учебный график;
- учебный план;
- рабочие программы дисциплин (модулей);
- программы практик;
- фонды оценочных средств для проведения текущего контроля успеваемости и промежуточной аттестации;
- программы Государственной итоговой аттестации.

Рабочие программы дисциплин по ФГОС постоянно обновляются, создана техническая поддержка для формирования ЭУМКД (электронных учебно-методических комплексов дисциплин) на базе электронной платформы Moodle.

Научная библиотека Института обеспечивает каждого обучающегося основной учебной и учебно-методической литературой, методическими пособиями по всем дисциплинам в соответствии с требованиями реализации основных и дополнительных образовательных программ (в соответствии с ФГОС).

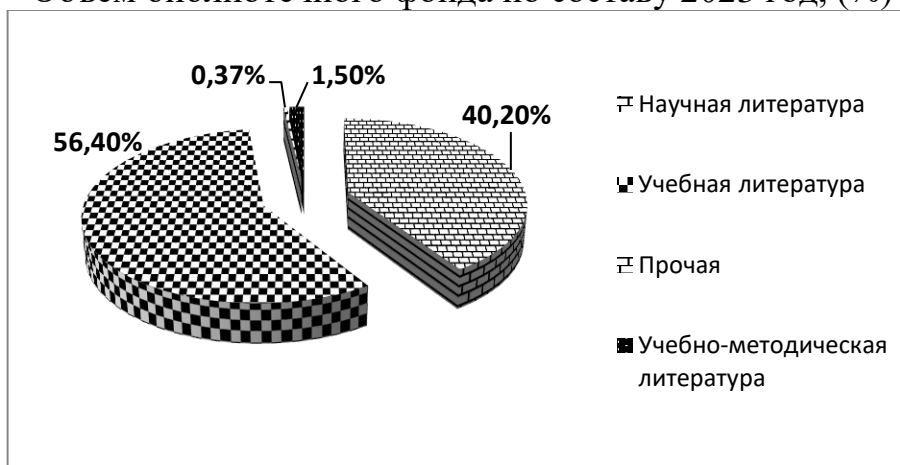
Объем фонда основной учебной литературы (с грифом Минобразования и др. органов исполнительной власти, в ведении которых находится вуз) составляет по гуманитарному и социально-экономическому циклу – 59,2 %, по математическому и естественно-математическому циклу 57,2 %, профессиональному циклу 59,3 % от всего фонда учебной литературы за последние 5/10 лет.

Количественный и процентный состав библиотечного фонда,  
2021-2023 гг.

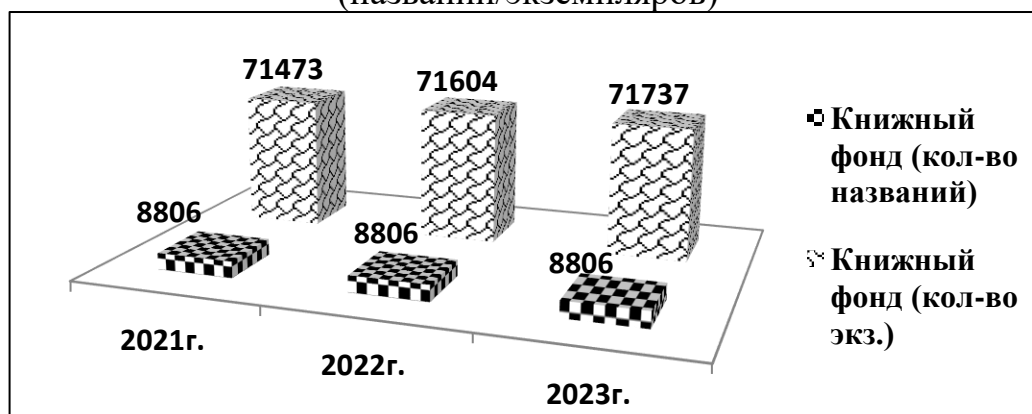
№ пп	Состав библиотечного фонда	2021 год	2022 год	Выбыло в 2023 г.	Поступило в 2023 г.	Итого за 2023 г.
1.	Учебная литература (названий/экземпляров)	6083	6076	-	-	6076
		40490	40490	-	-	40490
	% от общего фонда	56,6 %	56,5%	-	-	56,4 %
2.	Учебно-методического литература (названий/экземпляров)	52	52	-	-	52
		1098	1098	-	-	1098
	% от общего фонда	1,5 %	1,5 %	-	-	1,5 %
3.	Научная литература (названий/экземпляров)	2723	2723	-	-	2723
		28873	28873	-	-	28873
	% от общего фонда	40,3%	40,3%	-	-	40,2%
4.	Художественная литература	113	113	-	-	113
		269	269	-	-	269
	% от общего фонда	0,37 %	0,37 %	-	-	0,37 %
	<b>Общий фонд</b>	8806	8806	-	-	8806
		71473	71604	-	133	71737

(названий/экземпляров, в т.ч. журналы)					
в т.ч. на электронных носителях	366	366	-	-	366

Объем библиотечного фонда по составу 2023 год, (%)



Объем библиотечного фонда (количественный), 2021-2023 гг.,  
(названий/экземпляров)



Количественный состав фонда периодических изданий, получаемых научной  
библиотекой за 2021-2023 гг.

№пп	Количественный состав фонда периодических изданий	2021 год	2022 год	2023 год
1.	Периодические печатные издания	15	12	12
	Количество комплектов, полученных за год	115	103	103

Научная библиотека выступает активным партнером на всех стадиях учебно-исследовательской деятельности преподавателей и студентов. Постепенный переход учебной и научной информационной среды в электронное пространство заставляет библиотеку предлагать своим читателям разнообразные электронные услуги.

Постоянный доступ пользователей Института к информационным ресурсам осуществляется посредством защищенного VPN-канала связи с корпоративной сетью АлтГУ, предоставляя возможность доступа к удаленным полнотекстовым ресурсам:

## Электронные образовательные ресурсы

Наименование ресурса	Характеристика	Доступ
1. Электронно-библиотечная система «Университетская библиотека online» (Контракт №9-44ПР/23/1 от 31.07.2023г. по 31.07.2024 г.) (количество ключей не ограничено)( <a href="http://biblioclub.ru">http://biblioclub.ru</a> )	Ресурс содержит учебники, учебные пособия, монографии, периодические издания, справочники, словари, энциклопедии, видео- и аудиоматериалы, иллюстрированные издания по искусству, литературу нон-фикшн, художественную литературу. Каталог изданий систематически пополняется новой актуальной литературой и в настоящее время содержит почти 100 тыс. наименований.	Возможность индивидуального неограниченного доступа к ЭБС из любой точки, в которой имеется Интернет - обеспечена
2. Образовательная платформа «Юрайт». (Контракт №9-44ПР/23 от 02.06.2023 г. по 02.06.2024 г.)(количество ключей не ограничено) ( <a href="http://www.biblio-online.ru">http://www.biblio-online.ru</a> )	Фонд электронной библиотеки составляет более 5000 наименований, постоянно пополняется новинками, это учебники и учебные пособия для всех уровней профессионального образования от ведущих научных школ с соблюдением требований новых ФГОСов.	Возможность индивидуального неограниченного доступа к ЭБС из любой точки, в которой имеется Интернет - обеспечена
3. Электронно-библиотечная система «Издательство Лань» (Лицензионный контракт №13-44ПР/23/2 от 29.11.2023 г. по 29.11.2024 г.)(количество ключей не ограничено) ( <a href="https://e.lanbook.com/">https://e.lanbook.com/</a> )	ЭБС «Издательство Лань» — это ресурс, включающий в себя как электронные версии книг ведущих издательств учебной и научной литературы (в том числе университетских издательств), так и электронные версии периодических изданий по различным областям знаний.	Возможность индивидуального неограниченного доступа к ЭБС из любой точки, в которой имеется Интернет - обеспечена
4. Электронная библиотечная система Алтайского государственного университета [Электронный ресурс]. – Барнаул, 2017. – Режим доступа: <a href="http://elibrary.asu.ru/">http://elibrary.asu.ru/</a> . Свидетельство о государственной регистрации базы данных Электронная библиотечная система Алтайского государственного университета от 20.03.2014 №2014620457 (с 20.03.2014 бессрочно) (количество ключей не ограничено);	Содержит полнотекстовые материалы – книги (монографии, учебники, учебные пособия), сборники статей, изданные преподавателями и сотрудниками АлтГУ, авторефераты диссертаций и диссертации, защищенные в диссертационных советах АлтГУ, материалы конференций, периодические и продолжающиеся издания АлтГУ.	Возможность индивидуального неограниченного доступа к ЭБС из любой точки, в которой имеется Интернет - обеспечена
5. Научная электронная библиотека eLIBRARY.RU (Контракт Договор от 10.12.2018 №2688-223/18 бессрочный)	Научная электронная библиотека eLIBRARY.RU - крупнейший российский информационно-аналитический портал в области	Возможность индивидуального неограниченного доступа к ЭБС из

<p><a href="https://elibrary.ru/defaultx.asp">https://elibrary.ru/defaultx.asp</a> (количество ключей не ограничено)</p>	<p>науки, технологии, медицины и образования, содержащий рефераты и полные тексты более 26 млн научных статей и публикаций, в том числе электронные версии более 5600 российских научно-технических журналов, из которых более 4800 журналов в открытом доступе</p>	<p>любой точки, в которой имеется Интернет - обеспечена</p>
<p>6. Электронно-библиотечная система «Электронная библиотека технического ВУЗа» («Консультант студента») (Контракт №7-44ПР/23 от 12.05.2023г. по 12.05.2024 г.) (количество ключей не ограничено) <a href="http://www.studentlibrary.ru/">http://www.studentlibrary.ru/</a></p>	<p>Многопрофильный образовательный ресурс «Консультант студента» (<a href="http://www.studentlibrary.ru">www.studentlibrary.ru</a>) является электронной библиотечной системой (ЭБС), предоставляющей доступ через сеть Интернет к учебной литературе и дополнительным материалам, приобретенным на основании прямых договоров с правообладателями. Полностью соответствует требованиям федеральных государственных образовательных стандартов третьего поколения (ФГОС ВО 3+) к комплектованию библиотек, в том числе электронных, в части формирования фондов основной и дополнительной литературы, для СО, ВО и аспирантуры. ЭБС «Консультант студента» создает все условия для инклюзивного образования, обеспечивающие возможность использования адаптивных технологий для обучения людей с ограниченными возможностями, в частности незрячих и слабовидящих.</p>	<p>Возможность индивидуального неограниченного доступа к ЭБС из любой точки, в которой имеется Интернет - обеспечена</p>
<p>7. Электронная библиотечная система «Znanium» (СПО) (Лицензионный договор №1250эбс/148-223И/23 от 29.09.23 по 29.09.24) (количество ключей не ограничено) <a href="https://znanium.ru/">https://znanium.ru/</a></p>	<p>Электронно-библиотечная система Znanium — это информационно-образовательная среда для колледжей, вузов и библиотек. Задача проекта — предоставление оперативного онлайн-доступа к учебной и научной информации. На основе контента ЭБС Znanium строят образовательный процесс ведущие учебные заведения России. В ЭБС сформированы</p>	<p>Возможность индивидуального неограниченного доступа к ЭБС из любой точки, в которой имеется Интернет - обеспечена</p>

	коллекции электронных версий книг, журналов и статей, сгруппированных по тематическим и целевым признакам.	
8.Справочная правовая система «Консультант Плюс» <a href="http://www.consultant.ru/about/preferences/">http://www.consultant.ru/about/preferences/</a>	Самая полная база правовой информации, аналитические материалы, удобный и быстрый поиск, дружественный интерфейс и современные программные технологии.	Возможность индивидуального неограниченного доступа к ЭБС из любой точки вуза, в которой имеется Интернет - обеспечена

Количество зарегистрированных в ЭБС пользователей 1 курсов за 2021-2023 гг.

Год регистрации	ОП Юрайт	ЭБС Лань	ЭБС Университ.биб.ка онлайн	ЭБС Консультант студента	ЭБС Znanium (СПО)	eLibrary
2021	495	104	495	57	173	32
2022	308	74	308	38	64	29
2023	345	189	338	58	187	40
ИТОГО	1148	367	1141	153	424	101



**Обеспеченность электронными изданиями образовательных программ высшего образования, среднего профессионального образования**

Образовательные программы	ЭБС «Университетская библиотека online»	ЭБС «Лань»	ЭБС АлтГУ	ЭБС «Юрайт»	ЭБС «Консультант студента»	Журналы	ИТОГО
38.03.04 Государственное и муниципальное управление 38.03.01 Экономика 38.03.02 Менеджмент	9124	853	246	4646	139	589	15597
40.03.01 Юриспруденция	4801	907	114	3574	219	382	9997
42.03.01 Реклама и связи с общественностью	2011	715	64	1972	196	8	4966
44.03.01 Педагогическое образование	4130	613	87	4251	111	44	9236
37.03.01 Психология	2263	224	79	3021	99	235	5921
09.03.03 Прикладная информатика	3989	562	39	3223	136	265	8214
21.02.05 Земельно-имущественные отношения	146	89	-	235	23	117	610
09.02.04 Информационные система (по отраслям) 09.02.07 Информационные системы и программирование	132	-	-	1002	74	121	1329
40.02.02 Правоохранительная деятельность	74	27	-	511	59	126	797
38.02.01 Экономика и бухучет (по отраслям) (в промышленности, бюджетных отраслях)	53	-	-	326	99	287	765
38.02.06 Финансы	38	30	-	134	65	274	541

Кроме учебной и учебно-методической литературы в библиотеке Института имеется дополнительная литература, которая включает в себя: сборники законодательных актов и нормативно-правовых документов, кодексы РФ, универсальные и отраслевые по профилю подготовки энциклопедии, и справочники. Новейшая литература, в том числе официальные, периодические, справочные, библиографические, информационные базы данных приобретаются с учетом наиболее полного удовлетворения читательских потребностей и запросов.

В научной библиотеке Института в качестве программного обеспечения используется автоматизированная библиотечная информационная система собственной разработки. АБИС использует клиент-серверную технологию и обладает следующей функциональностью: создание электронного каталога, библиографические описания вновь поступивших изданий сразу заносятся в систему в электронном виде. Для описания изданий используется национальный стандарт библиографического описания RUSMARK, который учитывает атрибуты библиографического описания, разделенные на 900 различных полей.

Электронный каталог обладает большими возможностями для поиска. При использовании информационной системы электронный каталог позволяет пользователю значительно быстрее найти требуемое произведение, предоставляя различные варианты поиска: расширенный поиск, поиск по любому элементу библиографического описания, тематический поиск (по ключевому слову).

Работа с читателями – выдача и возврат книг. Выдача и возврат книг производится посредством сканирования. На книгу наносится штрих-код, который сканируется и обрабатывается библиотечной системой. При этом исключен ручной ввод данных о книге. Посетитель предъявляет свой читательский билет – карточку со штрих-кодом, который считывается на книговыдаче. В результате у библиотекаря на экране появляются данные о читателе и его фото. Происходит сверка, после чего библиотекарь сканирует штрих-код на книге и выдает ее читателю.

Для печати предоставляются типовые выходные формы: инвентарные списки, листы КСУ, итоговые данные о поступлении литературы в фонд и др.

Используется технология, исключая повторный ввод при создании аналогичных и связанных библиографических описаний.

Электронный каталог библиотеки содержит 77019 библиографических записей и выставлен в Интернет в свободном доступе. Для пользователей обеспечен доступ из внутри институтской сети к БД «Статьи», объемом 68183 записей, БД «Книги» – 8836 записей.

Для учебной и научной деятельности институт предоставляет преподавателям, студентам и сотрудникам доступ к полнотекстовым базам данных. Применение БД значительно повышает потенциал информационного обеспечения образовательного процесса и науки, позволяя оперативно извлекать необходимые сведения из больших по объему и сложных по структуре массивов данных. Неограниченный и равный для всех доступ к

электронному контенту создает предпосылки для единого уровня информационного обеспечения всех категорий пользователей. Контент АБИС активно используется при расчете книгообеспеченности учебных дисциплин.

Вовлечение в библиотечную деятельность внешней среды – это взаимодействие и связи на уровне города. Ежегодно в марте месяце совместно с городской Библиотечно-информационной системой студенты участвуют в православных чтениях, посвященных различной тематике, книжных фестивалях («Издано на Алтае» - презентации книг алтайских писателей). В читальном зале библиотеки проводятся тематические мероприятия. На сайте Института в разделе «Библиотека» размещаются виртуальные книжные выставки, буктрейлеры, в социальной сети в Контакте создано сообщество «Библиотека Рубцовского института (филиала) АлтГУ», где размещаются интересные факты и новости культуры, искусства и литературы.

С ООО «ЭБС» Лань заключен договор на размещение литературных произведений учебного либо научного характера. В Консорциуме ООО «ЭБС» Лань размещена коллективная монография «Программирование и создание ИТ-продуктов по приоритетным направлениям цифровой экономики».

#### *Открытость образовательной организации в сети Интернет. Официальный сайт и Web-ресурсы.*

Информационное сопровождение всех видов деятельности института в сети Интернет обеспечивает собственная разработанная информационная система, включающая в себя [официальный сайт института \(https://rb.asu.ru/\)](https://rb.asu.ru/) с общими сведениями об образовательной организации и интернет-портал, позволяющий использовать информационно-коммуникационные технологии в обучении и управлении институтом, включая адаптивный сайт для лиц с ОВЗ. Задачи по наполнению контента в централизованной системе управления выполняют ответственные представители технических и методических подразделений.

В настоящее время, в рамках обеспечения информационной поддержки образовательного процесса выполняет личный кабинет сотрудника, преподавателя и студента, который является централизованной точкой доступа к специализированным информационным системам института: расписание занятий, электронный журнал, зачетная книжка, образовательный портал, система управления учебным процессом, системы управления персоналом и бухгалтерского учета, официальный сайт.

Студенты и преподаватели имеют персонализированный доступ к системе управления обучением *MOODLE*, учебной нагрузке, текущей успеваемости, учебным курсам, планам, поручениям, личным ресурсам, имеют возможность онлайн-связи с любым участником образовательного процесса.

Официальный сайт (портал) института обеспечивает доступ к информационным и образовательным ресурсам в целях эффективного

взаимодействия участников образовательного процесса между собой посредством применения следующих элементов:

- электронные ресурсы Научной библиотеки;
- система электронной поддержки учебных курсов на базе программного обеспечения MOODLE со встроенной подсистемой тестирования;
- система «Антиплагиат.ВУЗ»;
- корпоративная локально-вычислительная сеть Института и корпоративная почта;
- *BigBlueButton* – встроенный в *MOODLE* сервис для проведения видеоконференций, онлайн-встреч и дистанционного обучения;
- *WEBINAR.RU (LINK MTC)* – мощная рабочая площадка взаимодействия клиентов корпоративной среды учреждения;
- официальный сайт Института, включающий Личный кабинет студента, педагогических и иных работников Института;
- официальные сообщества Института в социальных сетях «ВКонтакте», «Telegram» и др.;
- справочно-правовая система «Консультант Плюс».

В учебный процесс института активно внедряется использование массовых образовательных открытых платформ для дистанционного обучения.

В институте на регулярной основе организовано проведение электронного анкетирования студентов с целью изучения удовлетворенности форматом дистанционного обучения. Результаты опросов являются основой для совершенствования учебного процесса с применением дистанционных образовательных технологий.

#### *Сведение о структуре и возможностях ЭИОС.*

На протяжении уже двух десятилетий, в Рубцовском институте создана и успешно функционирует электронная информационная образовательная среда (ЭИОС), которая обеспечивает автоматизацию большинства процессов управления образовательным учреждением. Практически все компоненты информационного и прикладного программного обеспечения являются собственными разработками института. Это интегрированная система управления базами данных корпоративного типа, которая отражает его организационную и функциональную структуру, виды образовательной, информационной, финансовой, коммерческой деятельности вуза и процессы управления образовательным учреждением.

В состав ЭИОС входит 11 функциональных подсистем, объединяющих более 100 задач, взаимодействующих на основе единой базы данных, управление которой обеспечивает СУБД Oracle 12.2g.

Подсистемами ЭИОС охвачены все процедурные операции создания, сбора, хранения, обработки и передачи информации, связанные с управлением организационно-функциональной структурой института, персоналом,

учебным процессом, учебно-методической, административной и финансово-хозяйственной деятельностью. Полностью автоматизирована деятельность специалистов приемной комиссии, отдела по работе со студентами и ряда линейных подразделений института. В интегрированной базе данных отражены информационные и управленческие процессы организации, их направления, с контролем научной, учебной, финансовой, коммерческой деятельности предприятия; библиотечно-библиографического и документационного обеспечения; состояния средств информационно-коммуникационной инфраструктуры института. На сайте института реализован информационно-образовательный портал, обеспечивающий управляемый интерактивный режим доступа к сведениям и информации об учебно-образовательной деятельности института.

С информационными ресурсами ЭИОС работают свыше 100 сотрудников, все подразделения института, около 1300 студентов и обучающихся.

Информатизация учебного процесса осуществляется по трем основным направлениям:

- управление организацией и проведением учебного процесса;
- обеспечение учебно-методическими материалами (разработка электронных образовательных ресурсов и организация доступа к ним);
- развитие технологий обучения – разработка образовательных технологий на основе активного использования ИКТ (организация взаимодействия между преподавателем и обучающимися средствами ИКТ).

Автоматизация функций управления учебным процессом выполняется посредством задач функциональных подсистем ЭИОС Рубцовского института: «Абитуриент», «Студенты», «Электронный журнал», «Зачетная книжка», «Компетенции», «Учебные планы ВО, СПО, ДПО», «Графики учебного процесса», «Кадры», «Поручения», «Редактор расписания занятий», «Библиотека», система управления обучением, «Moodle», «УМД». На основе интегрированных данных осуществляется расчет ряда показателей, позволяющих планировать учебный процесс и средства для его обеспечения; решаются функциональные задачи различных подразделений института: учебно-методического отдела, отдела по работе со студентами, кафедр, финансово-экономического отдела, отдела правового и кадрового обеспечения, научной библиотеки и т.д. В автоматизированном режиме формируется информация, относящаяся ко всему контингенту института: персональные данные (электронное личное дело студента-сотрудника), сведения о текущей и семестровой успеваемости, сведения о движении студента (перевода, отпуска и т.д.), формируется индивидуальный учебный план для каждого обучающегося, документооборот по каждому студенту, при этом имеется возможность выгрузки значительного количества отчетов по любым запросам подразделений, кафедр и надзорных служб.

Информационная система «УМД» позволяет преподавателям, методистам осуществлять формирование электронных РПД и ФОС по конкретной учебной дисциплине, автоматизируя выгрузку данных из

Учебного плана, Компетенций, обеспечивая эффективную форму подготовки отчетной документации.

В институте сформированы коллекции электронных образовательных ресурсов, разработанных преподавателями кафедр института для учебных и научных целей, средства доступа к ним и другим публичным электронным библиотекам, которые в той или иной мере обеспечивают потребности субъектов образовательного процесса. К электронным аналогам печатных изданий доступ осуществляется из раздела «Научная библиотека» информационного портала института.

Доступ к электронным ресурсам осуществляется по различным схемам: из локальной сети РИ (филиала) АлтГУ, из корпоративной сети АлтГУ г. Барнаула, с выделенных IP-адресов, в режиме защищенного VPN-доступа, при этом данные режимы доступа к ресурсам полностью соответствуют политике государства в образовательной сфере, предоставляя управляемый доступ через Интернет к электронным версиям различных печатных изданий. Дополнительными аргументами в пользу такого варианта организации доступа к электронным ресурсам являются эффективность и экономичность распространения учебных изданий, увеличение цитируемости, в том числе изданий института.

В целом ЭИОС института обеспечивает:

- доступ к электронным информационным и образовательным ресурсам (ООП, учебные планы, поручения, РПД, ФОС, методические указания, практики);

- фиксацию хода образовательного процесса, результатов текущей, промежуточной аттестации и результатов освоения основной образовательной программы (ИС Расписание, Студенты, Электронный журнал, Зачетная книжка, Личные кабинеты обучающегося и преподавателя);

- формирование электронного портфолио обучающегося, в том числе сохранение работ обучающегося, рецензий и оценок на эти работы со стороны любых участников образовательного процесса (Система электронного обучения Moodle, Антиплагиат.ВУЗ);

- проведение всех видов занятий, процедур оценки результатов обучения, реализация которых предусмотрена с применением электронного обучения, дистанционных образовательных технологий, а также взаимодействие между участниками образовательного процесса, в том числе синхронное и/или асинхронное взаимодействие посредством сети Интернет (Система управления обучением Moodle, корпоративная почта, системы видеотрансляций).

Основные характеристики ЭИОС и информационно-телекоммуникационной сети Рубцовского института (филиала) АлтГУ:

Общее количество компьютеров и серверов	303
Количество локальных вычислительных сетей (ЛВС) учебных корпусов	2
Количество рабочих станций, включенных в ЛВС (в т.ч. учебном процессе)	298/214
Количество компьютерных классов	11
Скорость передачи данных в ЛВС	100/1000 Мбит/с
Количество компьютерных классов с выходом в интернет	11
Количество оптико-волоконных линий связи	4
Количество каналов выхода в интернет	2
Количество точек Wi-Fi	14
Пропускная способность подключения учебных корпусов к интернету	100 Мбит/с
Максимальная скорость передачи данных через интернет	100 Мбит/с
Вид подключения к интернету	кабельная оптико-волоконная линия связи

*Локальная корпоративная сеть.*

Для обеспечения доступа к ресурсам сети Интернет и локальным ресурсам используется корпоративный домен и система «прозрачного» проксирования. Данная система позволяет осуществлять контролируемый доступ к ресурсам сети без ввода логина и пароля на основе локализации ПК рабочего места. Внедрен в эксплуатацию сервер виртуализации. Данный сервер позволяет реализовать возможности доступа и управления к административным и образовательным информационным системам, и сервисам, в том числе, обеспечивающим дистанционные технологии обучения. Общее количество компьютеров в расчете на одного студента составляет  $214/1296 = 0,17$  единиц.

Функциональность компьютерной сети института, обеспечивает доступ пользователей к ресурсам и сервисам глобальной сети, проведение удаленных занятий и трансляцию презентационных и видеоматериалов, учебных курсов. Это курсы центров дополнительного обучения, защиты ВКР и прочее. Почтовый сервер института поддерживает WEB и клиентскую интерфейсы реализации, оснащен усовершенствованным многоуровневым спам-фильтром, корпоративной адресной книгой, доступной для всех пользователей университета.

### *Беспроводная сеть.*

Покрытие WI-FI составляет 95% площади первого корпуса и 80% второго корпуса института. Общее количество точек – 14 ед., количество публичных точек – 11ед. Для студентов и сотрудников, находящихся в институте, действует единый сервис авторизации на персональных мобильных устройствах через сервер аутентификации пользователей RADIUS.

### *Канал связи.*

В Рубцовском институте Провайдером реализовано две площадки доступа в глобальную сеть Интернет в обоих корпусах. Оптимизированная система работы оптоволоконного основного и резервного канала связи обеспечена пропускной общей способностью до 200 Мбит/с по технологии ЕТТН с использованием систем гарантированной пропускной способности каналов связи и приоритизации трафика данных.

Коммутационное оборудование в корпусах и узлах связи опорной сети (6 высокоскоростных коммутаторов третьего уровня) обеспечивает пропускную способность в сетях уровня подразделений и рабочих групп до 1 Гбит/с с резервированием узлового оборудования. Общее количество сетевых сегментов около 50.

В связи с ростом количества сетевых сегментов и коммутационного оборудования разработана и внедрена система мониторинга работы сетевого оборудования ZABBIX. На данный момент системой мониторинга поддерживается около 120 устройств.

### *Развитие дистанционных технологий в университете.*

Современные образовательные технологии удовлетворяют потребность учреждения в использовании дистанционных технологий.

Одной из форм эффективной интеграции технологий обучения и ИКТ является электронное сетевое обучение. Уровень использования технологий электронного обучения в учебном процессе Рубцовского института на данном этапе развития можно охарактеризовать следующим образом.

Прежде всего, это широкое использование технологий управления обучением. Современным и интегрированным вариантом использования сетевых технологий в образовании можно рассматривать эксплуатацию электронной системы управления обучением – «Moodle».

В 2012 году система Moodle была апробирована в АлтГУ, в этом же году она была развернута на электронной площадке Рубцовского института (филиала) АлтГУ и начаты работы по активному продвижению этой технологии. В настоящее время в системе Moodle (<http://moodle.rb.asu.ru:81/moodle/>) зарегистрировано 5 администраторов системы, более 2000 разработанных курсов, активно работающих преподавателей – 82, 100% студентов от общего списочного контингента.

Еще одним перспективным направлением, стремительно развивающимся в Рубцовском институте с 2015 года, является применение облачных технологий в образовании. По сравнению с традиционным подходом, облачные сервисы позволяют управлять более крупными



инфраструктурами, обслуживать различные группы пользователей в пределах одного облака, но также означают полную зависимость от провайдера облачных услуг. Стремительное распространение облачных систем ставит перед образовательной средой института задачи интеграции облачных сервисов в систему образовательного учреждения, пересмотра своей ИТ-инфраструктуры и внедрения инновационных технологий в образовательный процесс. ИТ-инфраструктура института полностью соответствует требованиям, предъявляемым для реализации новой технологии. Безусловно, это потребует разработки и реализации новой нормативно-правовой и учебно-методической документации для организации учебного процесса в конкретных условиях, где решающим фактором будет являться мотивация контингента учреждения и его ИТ-компетентность.

В Рубцовском институте (филиале) АлтГУ реализована и постоянно совершенствуется единая информационная образовательная среда, включающая LMS-площадки, системы хранения и управления данными о студентах, преподавателях, учебных курсах и траекториях обучения.

В настоящее время разработана концепция внедрения в образовательную практику института дистанционных технологий с использованием информационных возможностей образовательного портала на платформе MOODLE, объединившая преподавателей-разработчиков онлайн-курсов в новое образовательное сообщество. Опора на возможности и инструменты образовательного портала перешла от стадии эксперимента к повседневной рабочей практике всех участников образовательного процесса, улучшая их отношение к новому формату обучения. Выработана единая система экспертизы ЭУМКД и мониторинга состояния онлайн-обучения. Реализуются новые решения в организации дистанционного обучения. Преподаватели института создают и обеспечивают актуальное состояние онлайн-курсов на системе обучения Moodle.

#### *Обеспеченность лицензионным программным обеспечением.*

Обеспеченность учебного процесса современными ЭОР за период с 2020 по 2023 г. отражается в приобретении и подписок лицензионного программного обеспечения (ПО) (операционных систем, офисных приложений, математических, экономических и графических пакетов и др.) на которых затрачено около 2 миллионов рублей. Приобретено более 30 наименований (около 300 лицензий) специализированных программных продуктов. Кроме того, в учебном процессе реализовано свободно распространяемое программное обеспечение.

Рубцовский институт использует две формы лицензирования программного обеспечения:

- академические лицензии и подписки, которые используются в учебно-образовательной деятельности учреждения;
- корпоративное лицензирование (для бюджетных организаций) – в административной и управленческой деятельности.

Состав лицензионного программного обеспечения Рубцовского института (по типам ПО):

1. Системное и прикладное ПО;
2. Офисные приложения;
3. Финансы и управление;
4. Системы управления базами данных;
5. Защита информации;
6. Статистика, математика, моделирование, программирование;
7. Графика и дизайн;
8. Геоинформационные системы;
9. Антивирусное ПО;
10. Справочники.

#### *Электронные ресурсы для лиц с ОВЗ.*

Для студентов с ОВЗ обеспечен доступ к учебно-методической документации, электронным учебникам, электронным библиотечным системам, рабочим программам по каждой дисциплине в соответствии с учебными планами посредством адаптивного для лиц ОВЗ сайта института. Доступ инвалидов и лиц с ОВЗ к фондам учебно-методической и нормативной документации осуществляется со специализированных компьютеров читального зала библиотеки, обеспеченных техническими средствами доступной среды или удаленно через мобильные приложения.

Система сопровождения учебного процесса Рубцовского института построена на современной программно-аппаратной базе и характеризуется высокой производительностью используемой платформы при высокой пользовательской нагрузке.

## **2.5. Содержание и качество подготовки обучающихся**

Содержание и организация образовательного процесса при реализации ОПОП, ППССЗ регламентируется учебным планом; рабочими программами учебных курсов, предметов, дисциплин (модулей); материалами, обеспечивающими качество подготовки и воспитания обучающихся; программами учебной, производственной практики; календарным учебным графиком, а также учебно-методическими материалами, обеспечивающими реализацию ОПОП, ППССЗ.

Программы учебных дисциплин включают занятия лекционного типа, занятия семинарского типа (лабораторных и (или) практических), самостоятельную работу студентов, различные формы оценочных средств (текущий контроль, промежуточная аттестация).

Для успешного освоения дисциплин сочетаются традиционные (активные) и инновационные (интерактивные) технологии обучения, которые обеспечивают достижение планируемых результатов обучения по программе подготовки бакалавров и специалистов среднего звена: мультимедийные

технологии, проблемное обучение, работа в группах, деловые игры, анализ конкретных ситуаций (case study).

Каждый обучающийся обеспечен электронными учебно-методическими комплексами дисциплин (ЭУМКД) учебных дисциплин (ВО, СПО, ДПО) на базе электронной платформы Moodle, а также электронными изданиями по каждой дисциплине учебного плана, расположенными на портале Института.

Практика – вид учебной деятельности, направленной на формирование, закрепление, развитие практических навыков и компетенции у обучающихся в процессе выполнения определенных видов работ, связанных с будущей профессиональной деятельностью.

Практика является составной частью основной профессиональной образовательной программы высшего образования, программы подготовки специалистов среднего звена (образовательной программы).

Виды, типы, способы и формы проведения, цели, задачи и объемы практики при подготовке бакалавров, специалистов среднего звена определяются соответствующими федеральными государственными образовательными стандартами (ФГОС) с учетом соответствующих профессиональных стандартов (при наличии).

Практика для обучающихся с ограниченными возможностями здоровья и инвалидов проводится с учетом особенностей их психофизического развития, индивидуальных возможностей и состояния здоровья. Форма и способы проведения практики устанавливаются учебными подразделениями, и отражаются в программе практики.

Институт:

- планирует и утверждает в учебном плане все виды и этапы практики в соответствии с образовательной программой с учетом требований ФГОС и договорами с организациями;
- заключают договоры на организацию и проведение практики;
- разрабатывает и согласовывает с организациями программы практики, содержание и планируемые результаты практики; осуществляет руководство практикой;
- контролирует реализацию программы практики и условия проведения практики организациями;
- определяет совместно с организациями процедуру оценки компетенций студента, освоенных им в ходе прохождения практики;
- разрабатывает и согласовывает с организациями формы отчетности и оценочный материал прохождения практики.

Договоры на практику:

Направление подготовки	Вид практики	№ договора	Организация
38.03.04 Государственное и муниципальное управление, профиль «Государственное и корпоративное управление»	Производственная практика (практика по получению профессиональных умений и опыта профессиональной деятельности)	89/23 от 16.01.2023	Рубцовский городской Совет депутатов Алтайского края
		90/23 от 16.01.2023	КАУ «МФЦ Алтайского края»
		97/23 от 16.01.2023	Администрация Волчихинского района Алтайского края
		105/23 от 17.01.2023	Гострудинспекция в Алтайском крае и Республике Алтай
		106/23 от 17.01.2023	МУТП города Рубцовска
		108/23 от 17.01.2023	КГКУ УСЗН по Угловскому району
		118/23 от 18.01.2023	Администрация Шерегешского городского поселения
		119/23 от 18.01.2023	Администрация Куйбышевского сельсовета Рубцовского района Алтайского края
	Производственная практика (преддипломная практика)	279/23 от 17.04.2023	КГКУ УСЗН по городу Рубцовску и Рубцовскому району
		280/23 от 17.04.2023	Рубцовский городской Совет депутатов Алтайского края
		338/23 от 03.11.2023	Гострудинспекция в Алтайском крае и Республике Алтай
		354/23 от 10.11.2023	КГКУ УСЗН по городу Рубцовску и Рубцовскому району
		356/23 от 10.11.2023	ГУП «Колыванский камнерезный завод им. И.И. Ползунова»
		357/23 от 10.11.2023	Администрация Волчихинского района Алтайского края
		359/23 от 10.11.2023	Администрация Куйбышевского сельсовета Рубцовского района Алтайского края
		360/23 от 10.11.2023	МУТП города Рубцовска
		361/23 от 10.11.2023	КГБУЗ «Детская городская больница, г. Рубцовск»
		362/23 от 10.11.2023	Администрация Угловского района Алтайского края
		363/23 от 10.11.2023	КАУ «МФЦ Алтайского края»
		Учебная практика: ознакомительная практика	45/23 от 09.01.2023

38.03.04 Государственное и муниципальное управление, профиль «Цифровое государство»		46/23 от 09.01.2023	Администрация Угловского района Алтайского края
		47/23 от 09.01.2023	Войсковая часть 6720
		48/23 от 09.01.2023	Администрация Криводановского сельсовета Новосибирского района Новосибирской
		49/23 от 09.01.2023	МБДОУ «Михайловский детский сад №1».
		80/23 от 09.01.2023	Администрация Безрукавского сельсовета Рубцовского района Алтайского края
		420/23 от 22.12.2023	КГБУСО «Комплексный центр социального обслуживания населения Немецкого национального района»
	Производственная практика: организационно-управленческая практика	02/23 от 09.01.2023	МУП «Комбинат школьного питания»
		414/23 от 22.12.2023	Администрация Угловского района Алтайского края
		416/23 от 22.12.2023	Администрация Михайловского района Алтайского края
		422/23 от 22.12.2023	Комитет по образованию и делам молодежи Администрации Михайловского района
		429/23 от 22.12.2023	Филиал ФБУЗ «Центр гигиены и эпидемиологии в Алтайском крае в г. Змеиногорске, Змеиногорском, Локтевском и Третьяковском районах»
		430/23 от 22.12.2023	МУТП города Рубцовска
		482/23 от 22.12.2023	Администрация ЗАТО Александровск
		485/23 от 22.12.2023	КГКУ УСЗН по городу Рубцовску и Рубцовскому району
487/23 от 22.12.2023	МУП «АвтоСпецТехника»		
38.03.01 Экономика, профиль «Финансы и кредит»	Учебная практика (практика по получению первичных профессиональных умений и навыков, в том числе первичных умений и навыков научно-исследовательской деятельности)	88/23 от 16.01.2023	ООО «Спец Опт»
		92/23 от 16.01.2023	Рубцовский филиал АО «Алтайвагон»
		99/23 от 16.01.2023	Управление по экономическому развитию и имущественным отношениям
		103/23 от 16.01.2023	ОАО «Веселоярский щебзавод»
	Производственная практика (практика по получению профессиональных умений и опыта профессиональной деятельности)	56/23 от 10.01.2023	АО «Литком ЛДВ»
		94/23 от 16.01.2023	АО «Рубцовский хлебокомбинат»
		95/23 от 16.01.2023	СПК «Агротех»
		96/23 от 16.01.2023	ООО «Стальконструкция»
		98/23 от 16.01.2023	МУП «КШП»
		100/23 от 16.01.2023	ООО «Алмаз22»
		104/23 от 17.01.2023	ООО «КФХ «Стиль»

		107/23 от 17.01.2023	Бурановский СПК
		109/23 от 17.01.2023	Филиал «Центральный» ПАО «Совкомбанк»
		155/23 от 20.01.2023	ООО «Зооград»
		156/23 от 20.01.2023	ООО «Корал»
		157/23 от 20.01.2023	ООО «Форпост»
	Производственная практика (преддипломная практика)	281/23 от 17.04.2023	ООО «Рубцовский ЛДК»
		282/23 от 17.04.2023	ООО «Рубцовский ЛДК»
		283/23 от 17.04.2023	ООО «АТМС»
		375/23 от 13.12.2023	МУП «Рубцовский водоканал»
		376/23 от 13.12.2023	ООО «Спец Опт»
		377/23 от 13.12.2023	ООО «Стальконструкция»
		378/23 от 13.12.2023	ООО «Октябрьский»
		379/23 от 13.12.2023	СПК «Агромех»
		380/23 от 13.12.2023	ЗАО «Волчихинский пивзавод»
		381/23 от 13.12.2023	МБУ ДО «СШ «Юбилейный»
		382/23 от 13.12.2023	Бурановский СПК
383/23 от 13.12.2023	АО «Рубцовский хлебокомбинат»		
384/23 от 13.12.2023	ООО «Зооград»		
38.03.01 Экономика, профиль «Цифровая экономка и финансы»	Учебная практика: ознакомительная практика	04/23 от 09.01.2023	ООО «Октябрьский»
		05/23 от 09.01.2023	ОАО «АСМ-Запчасть»
		06/23 от 09.01.2023	ООО «Грейн Пул»
		07/23 от 09.01.2023	ООО «АТМС»
		32/23 от 09.01.2023	ООО «Глобал Логистик»
		33/23 от 09.01.2023	ООО «Рубцовский ЛДК»
		54/23 от 10.01.2023	ООО «Бик-Смак»
		66/23 от 10.01.2023	ТОО «АЭС Шульбинская ГЭС»
		67/23 от 10.01.2023	ООО «Альфа»
		69/23 от 10.01.2023	ООО «ЭкоТРАНС»
		407/23 от 15.12.2023	МКУ «Управление образования» г. Рубцовска
		408/23 от 15.12.2023	ООО «Юг Алтая»
		469/23 от 22.12.2023	Рубцовский машиностроительный завод
		470/23 от 22.12.2023	АО «Тандер», г. Славгород
	481/23 от 22.12.2023	ООО «Рубцовский ЛДК»	
	Производственная практика: технологическая (проектно- технологическая) практика	389/23 от 15.12.2023	ООО «Рубцовский ЛДК»
		390/23 от 15.12.2023	Алтайский филиал АО «СОГАЗ»
		391/23 от 15.12.2023	ООО «Глобал Логистик»

		393/23 от 15.12.2023	ООО «ЭкоТРАНС»
		405/23 от 15.12.2023	ПК «Михайловское райпо»
		409/23 от 15.12.2023	ООО «Строймуш»
		438/23 от 22.12.2023	ООО «Глобал Логистик»
		439/23 от 22.12.2023	ОАО «АСМ-Запчасть»
		440/23 от 22.12.2023	ООО «Рубцовский ЛДК»
		441/23 от 22.12.2023	ООО «АТМС»
		442/23 от 22.12.2023	КФХ «Сибирское»4
38.03.02 Менеджмент, профиль «Электронная коммерция»	Учебная практика: ознакомительная практика	17/23 от 09.01.2023	ООО «СОЮЗ-2000»
		43/23 от 09.01.2023	ООО «РУВИТАЛ»
		31/23 от 09.01.2023	ООО «Глобал Логистик»
	Производственная практика: технологическая (проектно-технологическая) практика	03/23 от 09.01.2023	МУП «АвтоСпецТехника»
		437/23 от 22.12.2023	ООО «Фирма Выбор»
		413/23 от 22.12.2023	ООО «СОЮЗ-2000»
		486/23 от 22.12.2023	ООО «Торг-Классик»
09.03.03 Прикладная информатика, профиль «Технологии искусственного интеллекта»	Производственная практика (преддипломная практика)	185/23 от 15.03.2023	ООО «ЦИБ»
		200/23 от 17.03.2023	АО «Мельник»
		202/23 от 17.03.2023	Рубцовский машиностроительный завод
		206/23 от 17.03.2023	Рубцовский филиал АО «Алтайвагон»
09.03.03 Прикладная информатика, профиль «Цифровые технологии в юриспруденции»	Производственная практика (Технологическая (проектно-технологическая) практика)	147/23 от 19.01.2023	ФКУ ЦИТОВ УФСИН России по Алтайскому краю
	Производственная практика (преддипломная практика)	204/23 от 17.03.2023	МКУ «Управление образования» г. Рубцовска
09.03.03 Прикладная информатика, профиль «Цифровая экономика»	Производственная практика (Технологическая (проектно-технологическая) практика)	321/23 от 27.10.2023	ООО «СОФТ СЕРВИС»
		59/23 от 10.01.2023	Рубцовский филиал АО «НПК «Уралвагонзавод»
		64/23 от 10.01.2023	Рубцовский участок связи ООО «УГМК-Телеком»
	Производственная практика (преддипломная практика)	72/23 от 10.01.2023	КГБУЗ «Детский санаторий «Медуница г. Рубцовска»
		120/23 от 18.01.2023	АО «ДМЗ» им. Н.П. Федорова»
		201/23 от 17.03.2023	ООО «Глобал Логистик»
		203/23 от 17.03.2023	ООО «Алемар»
		205/23 от 17.03.2023	ООО «Алемар»
		320/23 от 27.10.2023	КГБУ «ДЛО «Юность»
09.03.03 Прикладная информатика, Профиль «Цифровые технологии и управление данными»	Учебная практика (Ознакомительная практика)	457/23 от 22.12.023	ОП ООО «Джинезис», г. Барнаул
		476/23 от 22.12.2023	МУП «Рубцовский водоканал»
		483/23 от 22.12.2023	ООО «Медиа Победа»

Производственная практика (Технологическая (проектно-технологическая) практика)	55/23 от 10.01.2023	КГКУ УСЗН по городу Рубцовску и Рубцовскому району
	57/23 от 10.01.2023	АО «Литком ЛДВ»
	58/23 от 10.01.2023	Рубцовский филиал АО «НПК «Уралвагонзавод»
	60/23 от 10.01.2023	ООО «Глобал Логистик»
	61/23 от 10.01.2023	КГБПОУ «Рубцовский педагогический колледж»
	62/23 от 10.01.2023	КГБПОУ «Рубцовский медицинский колледж»
	63/23 от 10.01.2023	ЧУЗ «РЖД-Медицина» г. Рубцовск»
	65/23 от 10.01.2023	Рубцовский участок связи ООО «УГМК-Телеком»
	71/23 от 10.01.2023	ООО «СМ»
	73/23 от 11.01.2023	Филиал ПАО «Россети Сибирь»-«Алтайэнерго» ПО ЗЭС Рубцовский РЭС
	74/23 от 11.01.2023	МБОУ «Средняя общеобразовательная школа № 23»
	444/23 от 22.12.2023	Рубцовский филиал АО «Алтайвагон»
	459/23 от 22.12.2023	МБОУ СОШ 10 ККЮС
	460/23 от 22.12.2023	Комитет по финансам г. Рубцовска
	461/23 от 22.12.2023	МУТП города Рубцовска
	462/23 от 22.12.2023	Гострудинспекция в Алтайском крае и Республике Алтай
	463/23 от 22.12.2023	МБУК «БИС»
	464/23 от 22.12.2023	ООО «Информ Сервис»
	465/23 от 22.12.2023	ООО «Медиа Победа»
	466/23 от 22.12.2023	Рубцовский участок связи ООО «УГМК-Телеком»
	467/23 от 22.12.2023	ООО «АгроПродукт»
468/23 от 22.12.2023	КГБПОУ «Рубцовский педагогический колледж»	
471/23 от 22.12.2023	Стройнадзор Новосибирской области	
472/23 от 22.12.2023	ООО «Медвах»	
473/23 от 22.12.2023	ООО «Газпром газораспределение Барнаул»	
480/23 от 22.12.2023	МБОУ «Лицей №24» им. П.С. Приходько	
37.03.01 Психология, профиль «Общая психология и психология личности»	09/23 от 09.01.2023	МБУ СП «СШ «Спарта»
	10/23 от 09.01.2023	МБОУ «Средняя общеобразовательная школа № 23»
	11/23 от 09.01.2023	КГБПОУ «Рубцовский педагогический колледж»
	12/23 от 09.01.2023	КГБПОУ «Локтевский технологический техникум»
	13/23 от 09.01.2023	МБОУ «Средняя общеобразовательная школа №13»
	30/23 от 09.01.2023	МБОУ СОШ 10 ККЮС
	402/23 от 15.12.2023	МБДОУ «Детский сад №10 «Гнездышко»



		421/23 от 22.12.2023	МКОУ Озерно-Кузнецовская СОШ
		423/23 от 22.12.2023	КГБУ «Рубцовский центр помощи детям, оставшимся без попечения родителей»
		424/23 от 22.12.2023	МБУ СП «СШ «Спарта»
		425/23 от 22.12.2023	КГБПОУ «Рубцовский педагогический колледж»
		428/23 от 22.12.2023	МБОУ «СОШ № 19»
		431/23 от 22.12.2023	МБДОУ «Детский сад № 53 «Топтыжка»
		432/23 от 22.12.2023	МБОУ «Средняя общеобразовательная школа №1»
		433/23 от 22.12.2023	КГБПОУ «Рубцовский аграрно-промышленный техникум»
		435/23 от 22.12.2023	МБОУ «Гимназия «Планета Детства»
		436/23 от 22.12.2023	МБОУ «Гимназия «Планета Детства»
		443/23 от 22.12.2023	Войсковая часть 6961
		447/23 от 22.12.2023	МБОУ «СОШ №18»
		448/23 от 22.12.2023	МАДОУ «Д/с № 32 «Счастливое детство»
		449/23 от 22.12.2023	КГБПОУ «Рубцовский медицинский колледж»
		450/23 от 22.12.2023	КГБУЗ «ЦРБ г. Змеиногорска»
		451/23 от 22.12.2023	КГБПОУ «Рубцовский педагогический колледж»
		452/23 от 22.12.2023	МБОУ «Средняя общеобразовательная школа № 23»
		453/23 от 22.12.2023	МБДОУ «Детский сад № 19 «Рябинка»
		454/23 от 22.12.2023	МБОУ «Лицей № 6»
		454/23 от 22.12.2023	МБДОУ «Д/с № 56»
		458/23 от 22.12.2023	КГБПОУ «Рубцовский аграрно-промышленный техникум»
		474/23 от 22.12.2023	МО МВД России «Змеиногорский»
		475/23 от 22.12.2023	МБОУ «Лицей «Эрудит»
		477/23 от 22.12.2023	МБОУ «Гимназия №3»
		478/23 от 22.12.2023	МБОУ «СОШ №97»
		479/23 от 22.12.2023	МКОУ «Ремовская СОШ»
		484/23 от 22.12.2023	КГБУЗ «Городская больница №3, г. Рубцовск»
		489/23 от 22.12.2023	МБДОУ «Детский сад №36 «Колокольчик»
	Производственная практика (практика по получению профессиональных умений и опыта профессиональной деятельности)	75/23 от 11.01.2023	МБДОУ «Детский сад №12 «Журавлик»
		76/23 от 11.01.2023	КГБУ «Поспелихинский центр помощи детям, оставшимся без попечения родителей»
		77/23 от 12.01.2023	ФКУ ИК-5 УФСИН России по Алтайскому краю
		81/23 от 16.01.2023	МБДОУ «Детский сад №36 «Колокольчик»

		82/23 от 16.01.2023	МБОУ «Гимназия №8»
		83/23 от 16.01.2023	МБДОУ «Детский сад № 14 «Василёк»
		84/23 от 16.01.2023	МКДОУ «Михайловский детский сад №6»
		85/23 от 16.01.2023	МБОУ «Половинкинская СОШ»
		86/23 от 16.01.2023	МБОУ «Средняя общеобразовательная школа № 23»
		87/23 от 16.01.2023	ФКУ ИК-5 УФСИН России по Алтайскому краю
		91/23 от 16.01.2023	КГБПОУ «Рубцовский аграрно-промышленный техникум»
		93/23 от 16.01.2023	МБОУ «СОШ № 18»
		102/23 от 26.01.2023	МАДОУ «Д/с № 32 «Счастливое детство»
		148/23 от 19.01.2023	ГКП на ПХВ «Гимназия № 6» акимата города Астаны
Производственная практика: психолого-педагогическая практика		14/23 от 09.01.2023	КГБПОУ «Рубцовский медицинский колледж»
		15/23 от 09.01.2023	МБОУ «Лицей №24» им. П.С. Приходько
		16/23 от 09.01.2023	МКОУ «Покровская СОШ»
		26/23 от 09.01.2023	ФКУ ИК-10 УФСИН России по Алтайскому краю
		27/23 от 09.01.2023	КГБУ «Куйбышевский центр помощи детям, оставшимся без попечения родителей»
		42/23 от 09.01.2023	МБОУ «СОШ с. Итум-Кали им. Исаева Х.А.»
		50/23 от 09.01.2023	МБДОУ «Детский сад № 55 «Истоки»
		51/23 от 09.01.2023	КГБУ «Рубцовский центр помощи детям, оставшимся без попечения родителей»
		52/23 от 09.01.2023	ГБДОУ «Детский сад № 81»
		70/23 от 10.11.2023	МБОУ СОШ 10 ККЮС
		79/23 от 16.01.2023	КГБУ «Куйбышевский центр помощи детям, оставшимся без попечения родителей»
		395/23 от 15.12.2023	МБОУ СОШ 10 ККЮС
		396/23 от 15.12.2023	КГБПОУ «Рубцовский педагогический колледж»
		397/23 от 15.12.2023	МБУ СП «СШ «Спарта»
		398/23 от 15.12.2023	МБОУ «Средняя общеобразовательная школа №13»
455/23 от 22.12.2023	КГБПОУ «Локтевский технологический техникум»		
Производственная практика: производственная практика в профильных организациях		426/23 от 22.12.2023	МБОУ «Лицей №24» им. П.С. Приходько
		427/23 от 22.12.2023	МКОУ «Покровская СОШ»
Производственная практика (преддипломная практика)		181/23 от 14.03.2023	МБОУ «Гимназия №8»
		184/23 от 15.03.2023	МБОУ «Гимназия № 11»

		312/23 от 27.10.2023	МБДОУ «Детский сад №36 «Колокольчик»
		313/23 от 27.10.2023	МБОУ «Гимназия №8»
		314/23 от 27.10.2023	МБОУ «Половинкинская СОШ»
		315/23 от 27.10.2023	МБДОУ «Детский сад № 14 «Василёк»
		316/23 от 27.10.2023	МКДОУ «Михайловский детский сад №6»
		317/23 от 27.10.2023	МБОУ «СОШ № 18»
		318/23 от 27.10.2023	ФКУ ИК-5 УФСИН России по Алтайскому краю
		319/23 от 27.10.2023	МБДОУ «Детский сад №10 «Гнездышко»
		326/23 от 31.10.2023	Войсковая часть 6720
40.03.01 Юриспруденция, профиль «Общеправовой»	Учебная практика (практика по получению первичных профессиональных умений и навыков)	01/23 от 09.01.2023	ГУ МВД России по Алтайскому краю
	Учебная практика: ознакомительная практика	08/23 от 09.01.2023	Рубцовский городской нотариальный округ
		18/23 от 09.01.2023	Отд МВД России по Волчихинскому району
		19/23 от 09.01.2023	ОВО по г. Рубцовску - филиал ФГКУ «УВО ВНГ России по Алтайскому краю»
		20/23 от 09.01.2023	ЛОП на станции Рубцовск
		21/23 от 09.01.2023	ФКУ ИК-5 УФСИН России по Алтайскому краю
		22/23 от 09.01.2023	ОМВД России по Локтевскому району
		35/23 от 09.01.2023	ОП по Индустриальному району УМВД России по г. Барнаулу
		36/23 от 09.01.2023	ОСФР по Алтайскому краю
		37/23 от 09.01.2023	ООО «РостЮрист»
		38/23 от 09.01.2023	ПП «Южный» отдела полиции по Центральному району УМВД России по г. Барнаулу
		53/23 от 09.01.2023	Администрация Ключевского района Алтайского края
		394/23 от 15.12.2023	ФКУ ИК-10 УФСИН России по Алтайскому краю
		410/23 от 22.12.2023	Администрация ЗАТО г. Зеленогорск
		415/23 от 22.12.2023	ОВО по г. Рубцовску - филиал ФГКУ «УВО ВНГ России по Алтайскому краю»
		418/23 от 22.12.2023	Адвокатский кабинет Медведицыной Е.Г.
445/23 от 22.12.2023	РКА «Адвокат» АК		
419/23 от 22.12.2023	4 ПСО ФПС ГПС Главного управления МЧС России по Алтайскому краю		

	Производственная практика (практика по получению профессиональных умений и опыта профессиональной деятельности)	23/23 от 09.01.2023	Адвокатская контора г. Рубцовска
		24/23 от 09.01.2023	Администрация Поспелихинского района Алтайского края
		25/23 от 09.01.2023	МУП «Рубцовский водоканал»
		34/23 от 09.01.2023	Адвокатская контора г. Рубцовска
		39/23 от 09.01.2023	ОП по Ленинскому району УМВД России по г. Барнаулу
		40/23 от 09.01.2023	ФКУ ИК-5 УФСИН России по Алтайскому краю
		41/23 от 09.01.2023	ФКУ КП-2 УФСИН России по Алтайскому краю
		44/23 от 09.01.2023	ЛОП на станции Рубцовск
	Производственная практика: правоприменительная практика	28/23 от 09.01.2023	Рубцовский городской нотариальный округ
		385/23 от 15.12.2023	Отд МВД России по Волчихинскому району
		386/23 от 15.12.2023	ЛОП на станции Рубцовск
		387/23 от 15.12.2023	ООО «РостЮрист»
		388/23 от 15.12.2023	ФКУ ИК-5 УФСИН России по Алтайскому краю
		417/23 от 22.12.2023	Рубцовский городской нотариальный округ
		446/23 от 22.12.2023	ФКУ ИК-9 УФСИН России по Алтайскому краю
		456/23 от 22.12.2023	МО МВД России «Поспелихинский»
	Производственная практика (преддипломная практика)	488/23 от 22.12.2023	Администрация Ключевского района Алтайского края
		214/23 от 30.03.2023	ЛОП на станции Рубцовск
		235/23 от 31.03.2023	ФКУ ИК-9 УФСИН России по Алтайскому краю
		247/23 от 03.04.2023	Адвокатская контора г. Рубцовска
364/23 от 10.11.2023		ЛОП на станции Рубцовск	
44.03.01 Педагогическое образование, профиль «Обществознание»	Учебно-ознакомительная практика	365/23 от 13.11.2023	МО МВД России «Поспелихинский»
		29/23 от 09.01.2023	МБОУ «Безрукавская СОШ»
	Учебная практика: ознакомительная практика	307/23 от 27.10.2023	МБОУ «СОШ № 19»
		308/23 от 27.10.2023	МБОУ СОШ 10 ККЮС
		309/23 от 27.10.2023	МБОУ «Гимназия «Планета»
		310/23 от 27.10.2023	МБУ ДО «СШ «Юбилейный»
		311/23 от 27.10.2023	МБОУ «Лицей № 6»
	Учебная практика: цифровые технологии в образовательном процессе	399/23 от 15.12.2023	МБОУ «СОШ № 19»
		400/23 от 15.12.2023	МБОУ СОШ 10 ККЮС
		401/23 от 15.12.2023	МБУ ДО «СШ «Юбилейный»
		403/23 от 15.12.2023	МБОУ «СОШ № 19»

		404/23 от 15.12.2023	МБОУ «Змеиногорская СОШ № 1»
		411/23 от 22.12.2023	МБОУ «Гимназия «Планета Детства»
		412/23 от 22.12.2023	МБОУ «Лицей № 6»
	Учебная практика: технологическая (проектно-технологическая) практика	152/23 от 20.01.2023	МБОУ «Безрукавская СОШ»
21.02.05 Земельно-имущественные отношения	Производственная практика (по профилю специальности)	158/23 от 06.02.2023	Управления по экономическому развитию и имущественным отношениям
		159/23 от 06.02.2023	ООО «АКР»
		160/23 от 06.02.2023	ООО «АКР»
		161/23 от 09.03.2023	ООО «АКР»
		190/23 от 15.03.2023	Администрация Угловского района Алтайского края
		191/23 от 15.03.2023	ООО «АКР»
		192/23 от 15.03.2023	Комитет Администрации Рубцовского района по имуществу
40.02.02 Правоохранительная деятельность	Производственная практика (по профилю специальности)	284/23 от 15.05.2023	ОМВД России по Локтевскому району
		285/23 от 15.05.2023	ЛОП на станции Рубцовск
		286/23 от 15.05.2023	МО МВД России «Змеиногорский»
		287/23 от 15.05.2023	МО МВД России «Поспелихинский»
		288/23 от 15.05.2023	МО МВД России «Краснощековский»
		289/23 от 15.05.2023	ФКУ ИК-9 УФСИН России по Алтайскому краю
	Производственная практика (преддипломная)	368/23 от 04.12.2023	МО МВД России «Краснощековский»
		369/23 от 04.12.2023	МО МВД России «Поспелихинский»
		370/23 от 04.12.2023	ЛОП на станции Рубцовск
		371/23 от 04.12.2023	ЛОП на станции Рубцовск
		372/23 от 04.12.2023	ФКУ ИК-5 УФСИН России по Алтайскому краю
		373/23 от 04.12.2023	ЛОП на станции Рубцовск
		374/23 от 04.12.2023	Рубцовский городской нотариальный округ
		38.02.06 Финансы	Производственная практика
163/23 от 09.03.2023	ООО «Горизонт»		
164/23 от 09.03.2023	ООО «Вика Плюс»		
165/23 от 09.03.2023	ООО «Спец Опт»		
166/23 от 09.03.2023	ООО «АТМС»		
167/23 от 09.03.2023	ООО имени Кирова		
168/23 от 09.03.2023	АО «Рубцовская типография»		

		16923 от 09.03.2023	ООО «Глобал Логистик»
		170/23 от 09.03.2023	ООО «Каприз»
		171/23 от 09.03.2023	ООО «Глобал Логистик»
		172/23 от 09.03.2023	ООО «АТМС»
		173/23 от 09.03.2023	ООО «Рубцовский ЛДК»
		174/23 от 09.03.2023	ООО «Спец Опт»
		175/23 от 09.03.2023	ООО «Вершина Плюс»
		176/23 от 09.03.2023	ООО «СОЮЗ-2000»
		177/23 от 09.03.2023	Филиал в г. РубцовскАО «ВБД»
		178/23 от 09.03.2023	ГУП ДХ АК «Юго-Западное ДСУ»
		179/23 от 09.03.2023	КПК «Резерв»
		183/23 от 15.03.2023	ООО «Рубцовский ЛДК»
		322/23 от 31.10.2023	МБОУ «Средняя общеобразовательная школа №1»
		323/23 от 31.10.2023	МБУ ДО «СШ «Юбилейный»
		324/23 от 31.10.2023	МБУ ДО «СШ «Юбилейный»
		325/23 от 31.10.2023	Комитет Администрации Рубцовского района по образованию
		327/23 от 31.10.2023	КГБПОУ «Рубцовский педагогический колледж»
		328/23 от 01.11.2023	МБОУ «Лицей №24» им. П.С. Приходько
		329/23 от 01.11.2023	МКУ «Управление образования» г. Рубцовска
		330/23 от 01.11.2023	КГБУЗ «Детская городская больница, г. Рубцовск»
		331/23 от 01.11.2023	МБОУ «СОШ №18»
		339/23 от 03.11.2023	МБДОУ «Детский сад № 55 «Истоки»
	Производственная практика (преддипломная)	249/23 от 03.04.2023	ООО «Рубцовский ЛДК»
		258/23 от 03.04.2023	ООО имени Кирова
		259/23 от 03.04.2023	АО «Рубцовская типография»
		260/23 от 03.04.2023	ООО «Глобал Логистик»
		261/23 от 03.04.2023	МБОУ СОШ 10 ККЮС
		262/23 от 04.04.2023	Филиал в г. РубцовскАО «ВБД»
		263/23 от 04.04.2023	ООО «Горизонт»
		264/23 от 04.04.2023	ООО «Вика Плюс»
		265/23 от 04.04.2023	ООО «СОЮЗ-2000»
		266/23 от 04.04.2023	ООО «Рубцовский ЛДК»
		267/23 от 04.04.2023	ООО «Спец Опт»
		268/23 от 04.04.2023	ООО «Каприз»
		269/23 от 04.04.2023	ООО «АТМС»

		270/23 от 05.04.2023	ООО «Спец Опт»
		271/23 от 05.04.2023	ООО «Спец Опт»
		272/23 от 05.04.2023	ООО «Вершина Плюс»
		273/23 от 05.04.2023	ООО «Глобал Логистик»
		277/23 от 05.04.2023	КПК «Резерв»
38.02.01 Экономика и бухгалтерский учет (по отраслям) (в промышленности, бюджетных отраслях)	Производственная практика	186/23 от 15.03.2023	ООО «Стройторг»
		187/23 от 15.03.2023	ООО «АТМС»
		188/23 от 15.03.2023	АО «Рубцовский хлебокомбинат»
		189/23 от 15.03.2023	ООО «Рубцовскмежрайгаз-деталь»
		194/23 от 17.03.2023	ОАО «Веселоярский щебзавод»
		195/23 от 17.03.2023	ООО «Глобал Логистик»
		196/23 от 17.03.2023	ООО «Рубцовский ЛДК»
		197/23 от 17.03.2023	МУП «Рубцовский водоканал»
		198/23 от 17.03.2023	ООО «РРЗ»
		199/23 от 17.03.2023	ООО «РРЗ»
		332/23 от 01.11.2023	ООО «Каприз»
		333/23 от 01.11.2023	ООО «Смирненькое»
		334/23 от 01.11.2023	ООО «Локтевская МТС»
		335/23 от 01.11.2023	ООО «Успенский элеватор»
	336/23 от 01.11.2023	ООО «АТМС»	
	337/23 от 01.11.2023	ООО «Фавор»	
	358/23 от 10.11.2023	ООО «Информ Сервис»	
	Производственная практика (преддипломная)	230/23 от 30.03.2023	АО «Рубцовский хлебокомбинат»
		231/23 от 30.03.2023	ООО «РРЗ»
		248/23 от 03.04.2023	ООО «Рубцовский ЛДК»
		250/23 от 03.04.2023	МУП «Рубцовский водоканал»
		251/23 от 03.04.2023	ООО «РРЗ»
		254/23 от 03.04.2023	ООО «Стройторг»
255/23 от 03.04.2023		ООО «Рубцовскмежрайгаз-деталь»	
256/23 от 03.04.2023		ООО «Глобал Логистик»	
257/23 от 03.04.2023		ООО «АТМС»	
276/23 от 05.04.2023		ОАО «Веселоярский щебзавод»	
278/23 от 05.04.2023	ООО «Рубцовский ЛДК»		
09.02.04 Информационные системы (по отраслям) (в экономике)	Производственная практика (по профилю специальности)	113/23 от 18.01.2023	Рубцовский филиал АО «НПК «Уралвагонзавод»
		121/23 от 18.01.2023	ООО «СМ»
		122/23 от 18.01.2023	Рубцовский филиал АО «Алтайвагон»

		123/23 от 18.01.2023	МБОУ «Лицей «Эрудит»
		124/23 от 18.01.2023	МБОУ «Лицей «Эрудит»
		125/23 от 18.01.2023	МБОУ «Основная общеобразовательная школа № 15»
		127/23 от 18.01.2023	МБДОУ «Детский сад № 47 «Ёлочка»
		128/23 от 18.01.2023	КГБУЗ «ЦРБ»
		132/23 от 18.01.2023	КГБУЗ «Детская городская больница, г.Рубцовск»
		135/23 от 18.01.2023	Филиал «Центральный» ПАО «Совкомбанк»
		136/23 от 18.01.2023	Филиал «Центральный» ПАО «Совкомбанк»
		143/23 от 19.01.2023	Рубцовский филиал АО «НПК «Уралвагонзавод»
		146/23 от 19.01.2023	ООО «Алемар»
		149/23 от 19.01.2023	КГБПОУ «Рубцовский медицинский колледж»
		304/23 от 16.05.2023	КГБУЗ «Егорьевская ЦРБ»
		305/23 от 25.05.2023	Рубцовский машиностроительный завод
	Производственная практика (преддипломная)	213/23 от 30.03.2023	МБОУ «Лицей «Эрудит»
		224/23 от 30.03.2023	КГБУЗ «Детская городская больница, г.Рубцовск»
		225/23 от 30.03.2023	КГБПОУ «Рубцовский медицинский колледж»
		226/23 от 30.03.2023	МБОУ «Лицей «Эрудит»
		228/23 от 30.03.2023	КГБУЗ «ЦРБ»
		229/23 от 30.03.2023	Рубцовский машиностроительный завод
		234/23 от 30.03.2023	МУП «РКЦ»
		238/23 от 31.03.2023	Филиал «Центральный» ПАО «Совкомбанк»
		239/23 от 31.03.2023	МБДОУ «Детский сад № 47 «Ёлочка»
		240/23 от 31.03.2023	Рубцовский филиал АО «Алтайвагон»
		242/23 от 31.03.2023	Рубцовский машиностроительный завод
		244/23 от 03.04.2023	Филиал «Центральный» ПАО «Совкомбанк»
		252/23 от 03.04.2023	ООО «Глобал Логистик»
		275/23 от 05.04.2023	ООО «Глобал Логистик»
09.02.04 Информационные системы (по отраслям) (графический дизайн)	Производственная практика (по профилю специальности)	110/23 от 18.01.2023	МБДОУ «Детский сад № 47 «Ёлочка»
		111/23 от 18.01.2023	МБОУ СОШ 10 ККЮС
		112/23 от 18.01.2023	АО «Мельник»
		114/23 от 18.01.2023	ООО «Радиус-Техно»
		115/23 от 18.01.2023	ГУП ДХ АК «Юго-Западное ДСУ»
		116/23 от 18.01.2023	Рубцовский филиал АО «Алтайвагон»
		117/23 от 18.01.2023	ЖК «Комфорт»



		126/23 от 18.01.2023	МБОУ «Основная общеобразовательная школа № 15»
		129/23 от 18.01.2023	ЧУЗ «РЖД-Медицина» г. Рубцовск»
		130/23 от 18.01.2023	МКУ «Управление образования» г. Рубцовска
		131/23 от 18.01.2023	КГБУЗ «Детская городская больница, г.Рубцовск»
		133/23 от 18.01.2023	ВЧДр Рубцовск АО «ОМК Стальной путь»
		134/23 от 18.01.2023	Филиал «Центральный» ПАО «Совкомбанк»
		137/23 от 18.01.2023	ООО «Спецмонтажник»
		138/23 от 18.01.2023	КГБПОУ «Рубцовский педагогический колледж»
		139/23 от 19.01.2023	КГБПОУ «Рубцовский медицинский колледж»
		140/23 от 19.01.2023	ООО «Корал»
		141/23 от 19.01.2023	ООО «Алемар»
		142/23 от 19.01.2023	ООО «Благоустройство»
		144/23 от 19.01.2023	МБОУ «Гимназия №3»
		145/23 от 19.01.2023	Комитет Администрации района по образованию
		150/23 от 19.01.2023	ООО «Феникс»
		151/23 от 20.01.2023	МАДОУ «ЦРР-детский сад № 7 «Ярославна»
		290/23 от 16.05.2023	Рубцовский участок связи ООО «УГМК-Телеком»
		291/23 от 16.05.2023	ООО «СОЮЗ-2000»
		292/23 от 16.05.2023	МБОУ «Веселоярская СОШ»
		293/23 от 16.05.2023	Филиал «АОЛЦ» АО «НПК «СПП»
		294/23 от 16.05.2023	ЗАО «Контакт-108»
		295/23 от 16.05.2023	ЗАО «Контакт-108»
		298/23 от 16.05.2023	МБОУ «Веселоярская СОШ»
		299/23 от 16.05.2023	МУП «РКЦ»
		300/23 от 16.05.2023	МБОУ «Лицей «Эрудит»
		301/23 от 16.05.2023	КГБУЗ «Клинико-диагностический центр г. Рубцовска»
		302/23 от 25.05.2023	Рубцовский машиностроительный завод
		303/23 от 16.05.2023	ЧУЗ «РЖД-Медицина» г. Рубцовск»
		306/23 от 25.05.2023	Рубцовский машиностроительный завод
	Производственная практика (преддипломная)	208/23 от 17.03.2023	ЧУЗ «РЖД-Медицина» г. Рубцовск»
		209/23 от 17.03.2023	КГБУЗ «Детская городская больница, г.Рубцовск»
		210/23 от 30.03.2023	ООО «Радиус-Техно»
		211/23 от 30.03.2023	МУП «РКЦ»
		212/23 от 30.03.2023	МБДОУ «Детский сад № 47 «Ёлочка»

		216/23 от 30.03.2023	МБОУ СОШ 10 ККЮС
		217/23 от 30.03.2023	ООО «Спецмонтажник»
		218/23 от 30.03.2023	КГБПОУ «Рубцовский медицинский колледж»
		219/23 от 30.03.2023	Комитет Администрации района по образованию
		220/23 от 30.03.2023	ООО «Корал»
		221/23 от 30.03.2023	ООО «Алемар»
		222/23 от 30.03.2023	ГУП ДХ АК «Юго-Западное ДСУ»
		223/23 от 30.03.2023	МБОУ «Гимназия №3»
		227/23 от 30.03.2023	ООО «Глобал Логистик»
		232/23 от 30.03.2023	КГБПОУ «Рубцовский педагогический колледж»
		233/23 от 30.03.2023	ООО «Благоустройство»
		236/23 от 31.03.2023	МКУ «Управление образования» г. Рубцовска
		237/23 от 31.03.2023	АО «Мельник»
		241/23 от 31.03.2023	Рубцовский филиал АО «Алтайвагон»
		243/23 от 03.04.2024	Филиал «Центральный» ПАО «Совкомбанк»
		245/23 от 03.04.2023	ВЧДр Рубцовск АО «ОМК Стальной путь»
		246/23 от 03.04.2023	ООО «Феникс»
253/23 от 03.04.2023	ЖК «Комфорт»		
09.02.07 Информационные системы и программирование	Производственная практика	340/23 от 03.11.2023	КГКУ УСЗН по городу Рубцовску и Рубцовскому району
		341/23 от 03.11.2023	Рубцовский участок связи ООО «УГМК-Телеком»
		342/23 от 03.11.2023	Рубцовский участок связи ООО «УГМК-Телеком»
		343/23 от 03.11.2023	КГБУЗ «Детская городская больница, г. Рубцовск»
		344/23 от 03.11.2023	КГБУЗ «Городская больница №2, г. Рубцовск»
		345/23 от 03.11.2023	Филиал «Центральный» ПАО «Совкомбанк»
		346/23 от 03.11.2023	Филиал «Центральный» ПАО «Совкомбанк»
		347/23 от 03.11.2023	Администрация города Рубцовска
		348/23 от 03.11.2023	Администрация города Рубцовска
		349/23 от 03.11.2023	Рубцовский машиностроительный завод
		350/23 от 03.11.2023	МБОУ «Гимназия №3»
		351/23 от 03.11.2023	МКУ «Управление образования» г. Рубцовска
		352/23 от 03.11.2023	Администрация Рубцовского района
353/23 от 03.11.2023	КПК «Резерв» ДО Угловское		

**Долгосрочные договоры:**

<b>№ договора</b>	<b>Организация</b>	<b>Срок действия договора</b>
01/19 от 02.10.2019 55/19 от 18.11.2019	ООО «Прогресс»	02.10.2019–31.08.2024 01.09.2020-31.08.2023
02/19 от 14.10.2019	Управление Судебного департамента в Алтайском крае	14.10.2019-31.08.2024
03/19 от 14.10.2019	Управление юстиции Алтайского края	14.10.2019-31.08.2024
04/19 от 14.10.2019	Управление Росреестра по Алтайскому краю	14.10.2019-31.08.2024
05/19 от 14.10.2019	Администрация города Рубцовска	14.10.2019-31.08.2024
06/19 от 14.10.2019	Администрация Рубцовского района	14.10.2019-31.08.2024
07/19 от 14.10.2019	МКУ «Управление образования» г. Рубцовска	14.10.2019-31.08.2024
08/19 от 14.10.2019	МКУ «Управление культуры, спорта и молодёжной политики» г. Рубцовска	14.10.2019-31.08.2024
09/19 от 14.10.2019	УПФР в г. Рубцовске и Рубцовском районе Алтайского края	14.10.2019-31.08.2024
10/19 от 14.10.2019	МО МВД России «Рубцовский»	14.10.2019-31.08.2024
13/19 от 15.10.2019	Рубцовский филиал Алтайского отделения №8644 ПАО «Сбербанк России»	15.10.2019-31.08.2024
14/19 от 15.10.2019 56/19 от 18.11.2019	ЗАО «Рубцовск»	15.10.2019-31.08.2024 01.09.2020-31.08.2023
15/19 от 15.10.2019	Клиентский центр ПАО «Почта Банк», г. Рубцовск	15.10.2019-31.08.2024
18/19 от 15.10.2019	КГБУСО «Комплексный центр социального обслуживания населения города Рубцовска»	15.10.2019-31.08.2024
57/19 от 18.11.2019	АРСООО «ЦПРОИ «Сфера»	01.09.2020-31.08.2023
75/20 от 13.01.2021	Администрация Веселоярского сельсовета Рубцовского района Алтайского края	13.01.2021-31.08.2025
76/20 от 13.01.2021	Администрация Кольванского сельсовета Курьинского района Алтайского края	13.01.2021-31.08.2025
84/20 от 08.02.2021	ООО «Фирма «Витязь»	08.02.2021-31.08.2025
215/20 от 17.02.2021	ТОО Крестьянское хозяйство «Новая Заря»	22.03.2021-31.08.2025
91/20 от 08.02.2021	ООО «ЦЭО «Регион 22»	08.02.2021-31.08.2025
РСХБ-018-40-52/176 от 12.11.2020	АО «Россельхозбанк»	12.11.2020-12.11.2025
№329/20 от 20.04.2021	КГБПОУ «Рубцовский педагогический колледж»	01.09.2021-30.06.2026
№ 328/20 от 20.04.2021	МБОУ «Гимназия «Планета Детства»	01.09.2021-30.06.2026
№327/20 от 20.04.2021	МАУ «Редакция газеты «Местное время»	01.09.2021-30.06.2026
№ 326/20 от 20.04.2021	ООО РК «Неон-Мастер»	01.09.2021-30.06.2026
№ 01/21 от 24.09.2021	ЗАО «РЗЗ»	24.09.2021-24.09.2026
№ 29/22 от 16.02.2022	АО «СИБИРЬ-ПОЛИМЕТАЛЛЫ»	16.02.2022-31.08.2027
№ 178/23 от 20.03.2023	ПАО «Сбербанк России»	20.03.2023-20.03.2028
№ 180/23 от 14.03.2023	ООО «ТК «Мира-Тур»	14.03.2023-14.03.2028
№ 182/23 от 15.03.2023	ООО Гостеприимство»	15.03.2023-15.03.2028

Образовательные программы обновляются и корректируются ежегодно в части состава установленных учебным подразделением дисциплин учебного плана, а также содержания рабочих программ дисциплин (РПД, ФОС), программ практик и государственной итоговой аттестации (ГИА) в установленном порядке.

Обновление и корректировка программ происходят с учетом развития науки, техники, культуры, экономики, технологий и социальной сферы, а также с учетом мнения работодателей, соответствующих профилю программы. Изменения обсуждаются и утверждаются протоколами заседания выпускающей кафедры, отражаются в листах изменений в РПД, ФОС. Программы практик и ГИА согласуются с работодателями.

Механизм взаимодействия Института с представителями рынка труда при составлении учебных планов и рабочих программ дисциплин в соответствии с целями и результатами реализации образовательной программы осуществляется в соответствии с договорами о сотрудничестве.

Анализ изменений потребностей рынка труда и (или) требований потребителей строится на основе соответствующих маркетинговых исследований. В ходе проведения маркетинговых исследований рынка образовательных услуг собирается и анализируется информация относительно состояния данного рынка услуг в целом, прогнозных значений развития рынка, оценки конкурентоспособности образовательных услуг Института на региональном рынке образовательных услуг, рейтинга профиля потребителя образовательных услуг Института. Собранная в ходе исследований информация является основой для позиционирования вуза на рынке образовательных услуг, и используется при тактическом планировании деятельности вуза.

Система оценки качества реализации образовательных программ включает внутреннюю и внешнюю.

Внешняя оценка качества образования осуществляется в форме лицензирования и государственной аккредитации образовательной деятельности, мониторинга системы образования, общественной и профессионально-общественной аккредитации, участия Института в национальных рейтингах.

Внутренняя оценка включает оценку качества образовательных программ, качества подготовки обучающихся, качества работы педагогических работников, качества ресурсного обеспечения образовательной деятельности.

Мониторинг эффективности образовательной программы осуществляется на регулярной основе: на заседаниях выпускающих кафедр и Ученого совета Института, на которые приглашаются студенты и представители работодателей, обсуждаются итоги промежуточной аттестации обучающихся, ежегодно обсуждаются результаты ГИА и определяются направления повышения качества подготовки выпускников, итоги трудоустройства выпускников и меры по его улучшению.

Педагогический коллектив Института в ходе научных конференций, методических семинаров анализирует изменения потребностей рынка труда и определяет новые возможности для трудоустройства выпускников (изменяется перечень дисциплин по выбору, уточняются виды и содержание практик, совершенствуется тематика ВКР), что находит отражение в учебных планах.

Студенты активно участвуют в образовательном процессе. Регулярно проводится электронное анкетирование студентов с целью изучения удовлетворенности качеством образования в Рубцовском институте (филиале) АлтГУ и получения информации об удовлетворенности качеством полученного образования. Студенты регулярно оценивают качество образовательного процесса (по вопросам качества и доступности учебного материала, по качеству преподавания, по содержанию курсов) и возможности трудоустройства. Также, студенты Института принимают участие в электронном анкетировании по вопросам удовлетворенности обучающихся условиями, содержанием, организацией и качеством образовательного процесса. Результаты представлены на сайте Института (<https://rb.asu.ru/content/13505>). Данная информация, в том числе замечания студентов и выявленные проблемы являются основанием для принятия корректирующих мер по организации образовательного процесса.

Кроме этого, с целью активного участия обучающихся в совместном построении образовательных программ и принятии решений, связанных с повышением качества образования, в состав Ученого совета Института входит председатель Студенческого совета Института или руководитель студенческой организации.

В соответствии с распоряжением первого проректора по учебной работе № 689 от 21.11.2023, Рубцовский институт проводил на Открытом образовательном портале АлтГУ анкетирование научно-педагогических (педагогических) работников с целью измерения удовлетворенности преподавателей качеством условий и организацией образовательной деятельности (образовательного процесса) в Рубцовском институте (филиале) АлтГУ в период с 01.12.2023 по 15.12.2023 г.

С целью обеспечения единства обучения и воспитания студентов, повышения эффективности учебно-воспитательного процесса, усиления влияния преподавательского состава на личность будущих специалистов к каждой студенческой учебной группе прикрепляется преподаватель-куратор.

Также в Институте для организации учебно-воспитательной работы ежегодно за группами студентов 1 курса закрепляются тьюторы – это студенты старших курсов, из числа спортсменов, активистов и отличников учебы. Тьютор закрепляется за группой на учебный год приказом директора. Целью тьюторского движения является помощь в адаптации первокурсников к новой обстановке, более быстрое освоение студентов в образовательной среде и их переход к активной роли полноправного участника образовательных отношений в Институте.

В процессе реализации образовательных программ широко применяются различные формы самостоятельной работы студентов (написание рефератов, подготовка докладов на научные студенческие конференции, публикация научных статей, участие в научно-исследовательской работе, подготовка курсовых и выпускных квалификационных работ, выполнение практических заданий и др.).

Все образовательные программы обновляются и корректируются ежегодно в части состава установленных учебным подразделением дисциплин учебного плана, а также содержания рабочих программ дисциплин (РПД), фонд оценочных средств (ФОС), программ практик и государственной итоговой аттестации (ГИА).

В Институте существует практика активного вовлечения работодателей в процесс анкетирования с целью оценки качества знаний выпускников и ранжирования компетенций ОПОП, ППСЗ.

Ежегодно проводится «Круглый стол» с участием работодателей и студентов старших курсов. Круглый стол с участием студентов вуза и работодателей – это уникальная возможность услышать мнения двух «сторон» по актуальным проблемам и прийти к общему решению. Целью мероприятия является поиск форм конструктивного сотрудничества с потенциальными работодателями в вопросе формирования образовательных программ для подготовки молодых специалистов.

## **2.6. Функционирование внутренней системы оценки качества образования**

На своем официальном сайте Институт публикует политику в области качества, отражающую стратегию развития образовательной организации, логически связанную со стратегическим менеджментом организации.

Политика в области качества охватывает разработку и утверждение образовательных программ, мониторинг и периодическую оценку образовательных программ, оценку уровня знаний, умений и компетенций студентов, квалификации и компетентности преподавателей, качества образовательных ресурсов, организации и управления вузом. Стратегия и политика Института в области качества образования на 2022-2024г.г. в настоящее время проходит период трансформации и будет направлена на реализацию новых целевых показателей Программы стратегического академического лидерства «Приоритет 2030», победителем которой стал Алтайский государственный университет.

Процессы и процедуры внутренней системы гарантии качества документированы посредством локальных нормативных правовых актов, доступных для участников образовательных отношений.

Вуз и его структурные подразделения собирают и анализируют информацию о реализации программ и деятельности образовательной организации в целом и используют её как для эффективного управления программами обучения, так и для информирования всех заинтересованных

сторон о качестве реализуемых программ и соответствии присваиваемых квалификаций утвержденным стандартам.

Эффективность реализации политики гарантии качества оценивается в рамках внутреннего и внешнего контроля соблюдения лицензионных требований, внутренней независимой оценки качества образования, включая систематические опросы участников отношений в сфере образования, а также внешней оценки – государственной аккредитации.

Политика гарантии качества образовательных программ согласуется со стратегией развития Института и реализуется посредством различных мер, направленных на совершенствование содержания и организации образовательного процесса, кадрового, учебно-методического обеспечения и материально-технического обеспечения образовательной деятельности.

Системный подход к качеству образовательной программы основывается на учете основных рисков, связанных с обеспечением соответствия программы федеральному государственному образовательному стандарту (ФГОС), потребностей и ожиданий лиц, в интересах которых реализуется образовательная программа (обучающиеся, работодатели, общественность), организационных и иных возможностей достижения планируемых образовательных результатов, и включает в себя такие подсистемы, как обеспечение качества реализации образовательных программ, контроль качества, непрерывное улучшение качества.

Цели внутренней системы оценки качества образования:

- определение соответствия предоставляемого образования потребностям физических и юридических лиц, в интересах которых осуществляется образовательная деятельность;
- обеспечение открытости и доступности информации об образовательной деятельности Института;
- обеспечение заинтересованных групп пользователей достоверной информацией, охватывающей различные аспекты образовательной деятельности Института;
- обоснованное принятие управленческих решений и разработка программ и мер повышения качества предоставляемых образовательных услуг;
- повышение конкурентоспособности реализуемых образовательных программ.

Внутренняя система гарантии качества направлена на осуществление:

- оценки соответствия реализуемой деятельности запросам и ожиданиям участников образовательного процесса и/или иных заинтересованных организаций;
- регулярных аудитов процесса «Образовательная деятельность», в том числе учебно-методической и иной документации (учебных планов, рабочих программ дисциплин, программ практик, фондов учебных средств и др.);
- постоянного совершенствования структуры содержания профессиональных образовательных программ, реализуемых в Институте с

учетом требований и/или предложений участников отношений в сфере образования;

- максимально объективной оценки качества подготовки обучающихся по результатам освоения профессиональных образовательных программ;

- признания качества и уровня подготовки выпускников, освоивших образовательную программу, отвечающими требованиям ФГОС и профессиональных стандартов, требованиям рынка труда к специалистам соответствующего профиля.

Институту присвоен статус «Базовая площадка ФИЭБ». ФИЭБ – внешняя независимая сертификация выпускников бакалавриата. Студенты Института ежегодно принимают участие в Федеральном интернет-экзамене для выпускников бакалавриата и специалитета (ФИЭБ).

В 2018 году в Федеральном Интернет-экзамене для выпускников бакалавриата и специалитета приняли участие 30 студентов вуза по 3 направлениям подготовки:

- Юриспруденция: всего 15, из которых 1 серебряный, 4 бронзовых сертификата;

- Государственное и муниципальное управление: всего 8;

- Экономика: всего 7, из которых 1 серебряный, 2 бронзовых сертификата.

В 2019 году в Федеральном Интернет-экзамене для выпускников бакалавриата приняли участие 25 студентов вуза по 3 направлениям подготовки:

- Юриспруденция: всего 7, из которых 1 бронзовый сертификат;

- Государственное и муниципальное управление: всего 10, из которых 4 бронзовых сертификата;

- Экономика: всего 8, из которых 1 серебряный и 1 бронзовый сертификат.

В 2020 году в Федеральном Интернет-экзамене для выпускников бакалавриата и специалитета приняли участие 26 студентов вуза по 3 направлениям подготовки:

- Юриспруденция: всего 15, из которых 1 серебряный и 2 бронзовых сертификата;

- Государственное и муниципальное управление: всего 6, из которых 1 бронзовый сертификат;

- Экономика: всего 5. Все студенты получили сертификат участника.

В 2021 году в Федеральном Интернет-экзамене для выпускников бакалавриата и специалитета приняли участие 42 студента вуза по 4 направлениям подготовки:

- Юриспруденция: всего 20, из которых 2 серебряных и 2 бронзовых сертификата;

- Государственное и муниципальное управление: всего 5, из которых 1 бронзовый сертификат;



- Экономика: всего 8, из которых 1 серебряный сертификат.
- Прикладная информатика: всего 9, из которых 1 бронзовый сертификат.

В 2022 году в Федеральном Интернет-экзамене для выпускников бакалавриата и специалитета приняли участие 44 студента вуза по 4 направлениям подготовки:

- Юриспруденция: всего 9, из которых 1 серебряный сертификат и 1 бронзовый сертификат;
- Государственное и муниципальное управление: всего 8, из которых 1 золотой сертификат, 1 серебряный сертификат и 3 бронзовых сертификата;
- Экономика: всего 14, из которых 2 серебряных сертификата и 3 бронзовых сертификата.
- Прикладная информатика: всего 13, из которых 2 бронзовых сертификата.

В 2023 году в Федеральном Интернет-экзамене для выпускников бакалавриата и специалитета приняли участие 35 студентов вуза по 4 направлениям подготовки:

- Юриспруденция: всего 9;
- Государственное и муниципальное управление: всего 10, из которых 2 серебряных сертификата и 2 бронзовых сертификата;
- Экономика: всего 3;
- Прикладная информатика: всего 13, из которых 2 бронзовых сертификата.

Участие в ФИЭБ в дальнейшем обеспечивает преимущества выпускнику при поступлении в магистратуру, при трудоустройстве как подтверждение качества подготовки выпускника.

В 2020 году обучающиеся по образовательным программам направления подготовки 09.03.03 Прикладная информатика приняли участие в независимой оценке качества образования в рамках Федерального интернет-экзамена в сфере профессионального образования (ФЭПО).

В 2021 году обучающиеся по образовательным программам направления подготовки 09.03.03 Прикладная информатика, 38.03.01 Экономика, 38.03.04 Государственное и муниципальное управление, 40.03.01 Юриспруденция приняли участие в независимой оценке качества образования в рамках Федерального интернет-экзамена в сфере профессионального образования (ФЭПО).

В 2022/23 учебном году обучающиеся по образовательным программам направления подготовки 09.03.03 Прикладная информатика, 38.03.01 Экономика, 40.03.01 Юриспруденция приняли участие в независимой оценке качества образования в рамках Федерального интернет-экзамена в сфере профессионального образования (ФЭПО).

Результатом прохождения интернет-экзамена стало получение сертификата качества Научно-исследовательского института мониторинга качества образования (<https://rb.asu.ru/content/13502>).

В сентябре 2023 года Рубцовский институт принял участие в аккредитационном мониторинге, проводимом Рособрнадзором. Аккредитационный мониторинг был проведен впервые и представляет собой стандартизированное наблюдение за выполнением организациями, осуществляющими образовательную деятельность, определенного набора аккредитационных показателей, характеризующих качество образования. Для прохождения процедуры мониторинга были отобраны 2 образовательные программы высшего образования (Психология, профиль «Общая психология и психология личности» и Юриспруденция, профиль «Общеправовой»), а также 5 программ среднего профессионального образования (Правоохранительная деятельность, Финансы, Экономика и бухгалтерский учет (по отраслям) (в промышленности, бюджетных отраслях), Земельно-имущественные отношения, Информационные системы (по отраслям) (в экономике) ), соответствующие критериям отбора.

Сведения по образовательным программам были загружены в информационную систему государственной аккредитации (ИС ГА). Системой сгенерированы отчеты, которые свидетельствуют о том, что получены итоговые баллы выше пороговых значений.

В 2022 году Рубцовский институт стал участником независимой оценки качества условий осуществления образовательной деятельности. Анкетирование проводилось на сайте федерального оператора по НОК, ООО «Верконт Сервис» (<https://nok-mon.ru/#quiz>).

По результатам анкетирования Рубцовским институтом был получен сертификат участника НОК (<https://rb.asu.ru/content/article/14205>) со следующими результатами:

- «Открытость и доступность информации об организациях, осуществляющих образовательную деятельность» - 99,82%;
- «Комфортность условий, в которых осуществляется образовательная деятельность» - 98,67%;
- «Доступность услуг для инвалидов» - 100,00%;
- «Доброжелательность, вежливость работников» - 99,00%;
- «Удовлетворенность условиями ведения образовательной деятельности организаций» - 98,90%.

## **2.7. Востребованность выпускников, их профессиональный рост**

Показателем востребованности выпускников является количество трудоустроенных выпускников в течение года после выпуска, стоящих на учете в службе занятости населения.

Ежегодный мониторинг трудоустройства выпускников свидетельствует об успешном трудоустройстве в профильных сферах деятельности в

соответствии с областями, объектами и видами профессиональной деятельности, к которым готовится обучающийся (таблица).

Анализ показателя трудоустройства выпускников Рубцовского института (филиала) АлтГУ, 2021-2023 гг., чел.

Выпуск		2021 год	2022 год	2023 год
Итого:		144	130	86
2	Граждане РФ	141	130	85
3	Продолжили обучение	0	3	2
4	Выпуск для расчета	141	127	83
5	Не трудоустроено	8	11	8
6	В отпуске по уходу за ребенком	5	3	1
7	Служба в ВС	0	6	4
8	Трудоустроено (итого)	126	107	70
9	Трудоустроено (без учета трудоустройства в силовых структурах)	88	76	57
10	Трудоустроено (в силовых структурах)	38	31	13
11	Уровень трудоустройства с силовиками, %	88,8	84,2	84,3
12	Уровень трудоустройства без силовиков, %	62,4	59,8	68,7

Выпускники Института активно принимаются на работу, и зачастую занимают руководящие должности в организациях не только Юго-Западной части Алтайского края, но и в других крупных городах, находящихся за его пределами.

Институт ведет тесную работу с работодателями. В Институте реализуются следующие формы взаимодействия с работодателями (в рамках реализации Плана содействия трудоустройству выпускников):

1. Расширение контактов по социальному партнерству (анализ имеющихся и заключение новых долгосрочных договоров с работодателями о сотрудничестве и прохождении практики).

2. Проведение ранжирования компетенций по значимости для работодателей по направлениям подготовки высшего образования и специальностям среднего профессионального образования.

3. Проведение анкетирования работодателей об удовлетворенности качеством профессиональной подготовки выпускников Института.

4. Организация профориентационных экскурсий в организации и предприятия партнеров

5. Участие работодателей в работе ГЭК.

6. Участие работодателей в научно-практических конференциях Института.

7. Направление запросов и получение отзывов, характеристик с мест практики студентов Института и их анализ в целях улучшения качества подготовки.

Ежегодно проводится «День карьеры» с участием работодателей и студентов старших курсов. «День карьеры» – важное событие и для студентов, выбирающих свою будущую профессиональную траекторию, и для

работодателей, заинтересованных в формировании качественного кадрового резерва.

Цель мероприятия – повышение эффективности взаимодействия Рубцовского института (филиала) АлтГУ с работодателями города в вопросах трудоустройства выпускников.

## 2.8. Качество кадрового обеспечения

Реализация образовательных программ в Институте осуществляется высококвалифицированными педагогическими работниками и научными работниками, обеспечивающими выполнение требований ФГОС. Численность штатных работников Института на 01.10.2023 год составила 125 человек:

- профессорско-преподавательский состав (ППС) – 20 чел. (16%);
- преподавательский состав (ПС) – 24 чел. (19%);
- административно-управленческий персонал (АУП) – 22 чел. (18%);
- учебно-вспомогательный персонал (УВП) – 36 чел. (29%);
- обслуживающий персонал (ОП) – 23 чел. (18%).

Профессорско-преподавательский состав и преподавательский состав от общей численности штатных работников составляет 35%; персонал, обеспечивающий основной вид деятельности - 65%.

По уровню образования весь профессорско-преподавательский состав имеет высшее образование (100%).

К обеспечению образовательного процесса привлечено 80 человек, из них:

- штатные ППС – 21 чел. (остепененность 85%);
- штатные ПС – 24 чел. (остепененность 0%);
- на условиях внутреннего совместительства (с учетом педагогических работников АлтГУ) – 20 чел. (остепененность 15%);
- на условиях внешнего совместительства – 9 чел. (остепененность 0%).

Институт в полном объеме выполняет требования ФГОС, предъявляемые к кадровому обеспечению.

В соответствии с требованиями ФГОС научно-педагогические и педагогические работники, а так же другие сотрудники Института повышают свою квалификацию не реже одного раза в год.

*В 2021 году прошли обучение 65 чел., в т.ч.:*

- по программам повышения квалификации – 44 чел.

Основная тематика:

1. Автор цифрового учебного контента (ЦУМК).
2. Базовые цифровые компетенции учителя.
3. Большие данные и цифровой образовательный инжиниринг.
4. Введение в большие данные.

5. Взаимодействие куратора практики с обучающимся инвалидом, в том числе с применением дистанционных технологий.
6. Внедрение практико-ориентированных подходов при проектировании компонентов образовательных программ в области ИТ.
7. Внедрение цифровых технологий в образовательные программы.
8. Гражданская оборона и единая государственная система предупреждения и ликвидации чрезвычайных ситуаций.
9. DevOps для всех.
10. Индивидуальные и групповые формы работы с семьёй ребёнка с синдромом Дауна.
11. Инструменты дистанционного обучения.
12. Интерактивные онлайн-курсы: разработка и тьюторинг.
13. Использование своевременного специального учебного оборудования реабилитационной направленности в образовательном процессе.
14. Контроль и аттестация в дистанционном образовании.
15. Курсы гражданской обороны по направлению председателя и члены КЧС и Пб.
16. Курсы гражданской обороны по направлению руководителя организации.
17. Летняя цифровая школа. Трек Java Development.
18. Мастер по созданию тестов в СДО Moodle.
19. Методики и тренды математического и ИТ образования.
20. Методики и тренды обучения инженерно-техническим дисциплинам.
21. Методики и тренды обучения иностранным языкам.
22. Методики и тренды обучения педагогике и психологии.
23. Методики и тренды обучения экономике и менеджменту.
24. Методики и тренды юридического образования.
25. Объектно-ориентированное Java-программирование.
26. Оперативное управление в малом бизнесе на основе «1С:Управление нашей фирмой 8».
27. Организационные и психолого-педагогические основы инклюзивного высшего образования.
28. Основы Java-программирования.
29. Подготовка преподавателей по программированию на платформе 1С:Предприятие 8.
30. Практико-ориентированные подходы в преподавании профильных ИТ дисциплин.
31. Преподаватель предмета ОБЖ.
32. Приёмы и методы развития базовых пространственных представлений у детей с ОВЗ.
33. Психолого-педагогическая коррекция и обучение детей с расстройствами аутистического спектра (РАС).

34. Развитие, воспитание и обучение детей раннего возраста с синдромом Дауна.

35. Современная цифровая библиотека.

36. Современный преподаватель смешанного обучения.

37. Управление проектной деятельностью в цифровой образовательной среде университета.

38. Цифровое обучение: методики, практики, инструменты.

39. Цифровые технологии в преподавании профильных дисциплин.

– по программам профессиональной переподготовки – 21 чел.

Основная тематика:

1. Большие данные и цифровой образовательный инжиниринг.

2. Земельно-имущественные отношения.

3. Методика преподавания основ безопасности жизнедеятельности в образовательной организации.

4. Реклама и связи с общественностью.

5. Социальная психология.

6. Управление государственными, муниципальными и корпоративными закупками.

7. Управление проектной деятельностью в цифровой образовательной среде университета.

8. Юриспруденция.

9. Юриспруденция (Общеправовой профиль).

*В 2022 году прошли обучение 92 чел., в т.ч.:*

– по программам повышения квалификации – 75 чел.

Основная тематика:

1. Автоматизация деятельности торгового предприятия с использованием системы "1С: Предприятие 8.3".

2. Большие данные и инструменты визуализации.

3. Взаимодействие куратора практики с обучающимся инвалидом, в том числе с применением дистанционных технологий.

4. Вузовские библиотеки в процессе трансформации университетов.

5. Дистанционные технологии в образовательном процессе организаций среднего профессионального образования.

6. Иностранный язык для научно-исследовательских целей (английский).

7. Использование современного специального учебного оборудования реабилитационной направленности в образовательном процессе.

8. Личные приемы эффективности при работе в Excel.

9. Математика: подготовка к сдаче ЕГЭ в условиях реализации ФГОС СОО.

10. Обучение на курсах гражданской обороны г. Рубцовска по программе подготовка должностных лиц и специалистов ГО и РСЧС по категории заместители начальника ПВР, СЭП.

11. Оказание первой доврачебной помощи при неотложных состояниях в образовательных учреждениях.
  12. Организационно-правовые основы противодействия коррупции.
  13. Организационные и психолого-педагогические основы инклюзивного высшего образования.
  14. Организация доступной среды для инвалидов и других маломобильных групп населения: планирование и организация работы ответственного.
  15. Основы графического дизайна для недизайнеров.
  16. Охрана труда в образовательной организации.
  17. Поддержка образования обучающихся с ОВЗ и обучающихся с инвалидностью: психолого-педагогическое сопровождение и коррекционная работа.
  18. Практико-ориентированные подходы в преподавании профильных ИТ дисциплин.
  19. Преподаватель дисциплин БЖД.
  20. Применение систем компьютерной алгебры в образовательной и научной деятельности.
  21. Программирование глубоких нейронных сетей на Python.
  22. Проектирование программы ДПО: от анализа рынка до визитки курса.
  23. Психолого-педагогическое обеспечение инклюзивного образования.
  24. Система дистанционного обучения MOODLE в учебном процессе.
  25. Система ДПО организации: от анализа рынка до программы развития.
  26. Создание учебных планов для ФГОС СПО 3+ с учетом ФГОС СОО.
  27. Создание учебных планов для ФГОС СПО 4 поколения с учетом ФГОС СОО.
  28. Технологии искусственного интеллекта, визуализации и анализа данных.
  29. Формирующее оценивание обучающихся в преподавании истории в условиях реализации ФГОС.
  30. Цифровая подготовка команды: эффективные практики.
  31. Цифровые технологии в преподавании профильных дисциплин.
    - по программам профессиональной переподготовки – 17 чел.
- Основная тематика:
1. Государственное и муниципальное управление.
  2. Педагогика и методика преподавания основ безопасности жизнедеятельности.
  3. Педагогика профессионального образования.
  4. Педагогическое образование: безопасность жизнедеятельности.
  5. Педагог СПО в условиях ФГОС нового поколения.
  6. Преподавание в высшей школе.

7. Преподаватель высшей школы. Преподавание и образовательные технологии в условиях реализации ФГОС.

8. Специальная педагогика. Логопедия.

9. Юриспруденция.

*В 2023 году прошли обучение 51 чел., в т.ч.:*

– по программам повышения квалификации – 44 чел.

Основная тематика:

1. Документы об образовании и о квалификации в СПО: требования к оформлению, учёту и выдаче дипломов СПО в соответствии с приказом 906.

2. Знание основных механизмов платформы «1С: Предприятие 8.3.

3. Интерактивное оценивание и качество образования.

4. Информационно-коммуникационные технологии в организации цифровой образовательной среды.

5. Методика антикоррупционного просвещения и воспитания в организациях высшего образования.

6. Обучение по общим вопросам охраны труда и функционирования СОУТ.

7. Основы SQL.

8. Подготовка должностных лиц и специалистов ГО и РСЧС по категории председатели и члены эвакуационных комиссий.

9. Современный урок географии в условиях реализации ФГОС.

10. Создание учебных планов для ФГОС СПО 4 поколения.

11. Создание учебных планов для ФГОС СПО 5 поколения на базе СОО и ФОП СОО.

12. Эффективные инструменты для вовлечения студентов в обучение на электронном курсе.

– по программам профессиональной переподготовки – 12 чел.

Основная тематика:

1. Педагогическое образование (с двумя профилями подготовки): Теория и методика преподавания основ безопасности жизнедеятельности и начальной военной подготовки в образовательных организациях.

2. Педагог СПО в условиях ФГОС нового поколения.

3. Преподавание в высшей школе.

4. Разработчик приложений на платформе 1С: предприятие.

5. Социальная психология.

6. Юриспруденция.

7. Юриспруденция (гражданско-правовой профиль).

– в форме стажировки – 3 чел. по программам:

1. Нотариат РФ.

2. Определение стоимости недвижимого имущества.

3. Финансы организаций. Ценообразование

Помимо повышения квалификации и профессиональной переподготовки, сотрудники, имея необходимое профессиональное образование, продолжают получать профессиональное образование



следующего уровня. Так, в 2023 году завершено обучение по следующим образовательным программам высшего образования:

- по программам бакалавриата – 2 чел.:
- 1. Направление подготовки Прикладная информатика.
- 2. Направление подготовки Государственное и муниципальное управление.
- по программам магистратуры – 1 чел.:
- 3. Направление подготовки Юриспруденция.

Кроме того, преподавателям, участвующими в реализации образовательных программ среднего профессионального образования, были установлены следующие квалификационные категории:

в 2021 году:

- первая квалификационная категория – 3 человека;
- высшая квалификационная категория – 1 человек;

в 2022 году:

- первая квалификационная категория – 4 человека.

в 2023 году:

- высшая квалификационная категория – 3 человека.

Ежегодно педагогические и другие работники Института удостоиваются высоких наград за достижения в трудовой деятельности. За 2023 год получено 25 наград. Данные награды свидетельствуют о высокой оценке уровня квалификации и активности сотрудников в сфере образования, науки, общественной, социально важной деятельности в Институте, городе и крае.

### 3. Научно-исследовательская деятельность

#### 3.1. Объемы и результаты научных исследований и разработок

В Институте в 2023 году работа велась по 56 научным направлениям, что на 18,8% меньше, чем в 2022 году:

1	Проведение мониторинга по выявлению динамики в улучшении психологических качеств и психоэмоционального фона участников проекта по психолого-оздоровительному сопровождению жён военнослужащих "Z_О. Здоровое Общение": входной мониторинг
2	Исследование возможности использования инфографики в преподавании математики
3	Исследование возможности применения технологии проблемного обучения при изучении математики
4	Исследование возможности применения методов корреляционно-регрессивного анализа для оценки финансовой устойчивости предприятия
5	Анализ рекламных текстов и текстовых элементов (слоганов) с помощью системной модели речевого воздействия
6	Анализ стилистических средств, используемых при создании рекламы систем кондиционирования воздуха
7	Исследование возможностей поисковой оптимизации веб-сайтов в сети Интернет по продаже пиломатериалов
8	Анализ возможностей проектирования компьютерной сети для малого предприятия

9	Исследование возможностей скалолазания как средства социальной реабилитации детей с ограниченными возможностями здоровья: слабослышащие
10	Исследование возможностей скалолазания как средства социальной реабилитации детей с ограниченными возможностями здоровья: слабовидящие
11	Исследование возможностей скалолазания как средства социальной реабилитации детей с ограниченными возможностями здоровья: ментальные расстройства
12	Исследование мотивации молодежи к занятиям спортом
13	Исследование возможности оптимизации бизнес-процессов на предприятии
14	Исследование возможности внедрение CRM-системы управления в компанию
15	Исследование возможности применения деятельностных технологий и возможности критериального оценивания при обучении математике
16	Исследование возможности применения методов сетевого планирования в подготовке бизнес плана предприятия
17	Исследование технологий цифровой печати, оборудования и тенденций современного состояния российского рынка цифровой печати
18	Интеграция 1С: Управление торговлей с торговой онлайн площадкой для автоматической обработки заказов покупателей
19	Изучение моделей и направлений проведения коррекционных занятий с детьми с ОВЗ в онлайн формате
20	Анализ эффективности современных методических подходов к решению уравнений и неравенств в рамках подготовки к ЕГЭ
21	Разработка имитационной модели обслуживания клиентов кол-центром службы социальной защиты населения
22	Исследование на имитационной модели деятельности по приёму граждан службой социальной защиты населения
23	Разработка информационно-логической модели предметной области для проекта информационной системы службы социальной защиты населения
24	Сравнительный обзор и анализ возможностей ТРИЗ-методов и инструментов для использования в учебном процессе вуза
25	Исследование возможностей реализации индивидуального подхода к обучению учащихся при подготовке к ЕГЭ
26	Исследование влияния регулярных занятий скалолазанием на физическое и интеллектуальное развитие детей с ОВЗ
27	Анализ факторов, оказывающих влияние на потребительские предпочтения на рынке фитнес услуг
28	Исследование мотивации к занятиям спортом у детей и подростков, склонных к деструктивному поведению
29	Исследование уровня физической подготовленности детей и подростков
30	Исследование возможности внедрения технологий 3D-печати для изготовления пластиковых окон
31	Проведение мониторинга по выявлению динамики в улучшении психологических качеств и психоэмоционального фона участников проекта по психолого-оздоровительному сопровождению жён военнослужащих "Z_О. Здоровое Общение": промежуточный мониторинг
32	Проведение мониторинга по выявлению динамики в улучшении психологических качеств и психоэмоционального фона участников проекта по психолого-оздоровительному сопровождению жён военнослужащих "Z_О. Здоровое Общение": итоговый мониторинг
33	Разработка модели развития семейного спорта
34	Исследование уровня мотивации родителей и детей школьного возраста к совместным систематическим посещениям мероприятий спортивно-досуговой направленности

35	Исследование возможности применения корреляционно-регрессионного анализа для оценки финансового состояния предприятия
36	Исследование возможности использования технологии личностно-ориентированного обучения при преподавании математики
37	Исследование возможности использования метода проектов, как педагогической технологии, ориентированной на самостоятельную деятельность обучающихся
38	Исследование возможности применения компьютерных технологий при подготовке к ЕГЭ по информатике
39	Исследование возможности применения компьютерных технологий при подготовке к ОГЭ по информатике
40	Исследование возможности использования технологии модульного обучения и пути ее применения в практике при преподавании математики
41	Налог на профессиональный доход в сетевом бизнесе с реферальным маркетингом
42	Анализ возможностей проектирования работы с обращениями клиентов с использованием технологии чат-бота
43	Исследование возможностей оптимизации информационной системы документооборота
44	Анализ факторов, влияющих на запоминаемость продукции мебельного производства в рекламных слоганах
45	Исследование развития маркетинга долгосрочных партнёрских отношений на рынке мебельной продукции
46	Разработка инфологической модели для проекта информационной системы оценки качества условий оказания услуг учреждениями социального обслуживания населения
47	Сравнительный обзор и анализ возможностей чат-ботов для использования в учебном процессе
48	Разработка проектных решений системы анализа открытости деятельности учреждений социального обслуживания населения
49	Анализ возможностей перехода на отечественное программное обеспечение при осуществлении образовательного процесса в вузе
50	Когнитивный анализ слоганов в рекламе систем кондиционирования воздуха
51	Анализ стилистических параметров эффективности радиотекста в рекламе систем кондиционирования воздуха
52	Анализ стилистических параметров эффективности рекламы хлебобулочных изделий в социальных медиа
53	Анализ мер государственной поддержки некоммерческого сектора: региональный аспект
54	Анализ эффективности некоммерческого сектора Алтайского края
55	Исследование возможности разработки информационной системы курьерской службы
56	Исследование внутрифирменного управления предприятием на основе оптимизации бизнес-процессов

В результате работы по направлениям, удалось достичь высоких результатов научной деятельности. А именно:

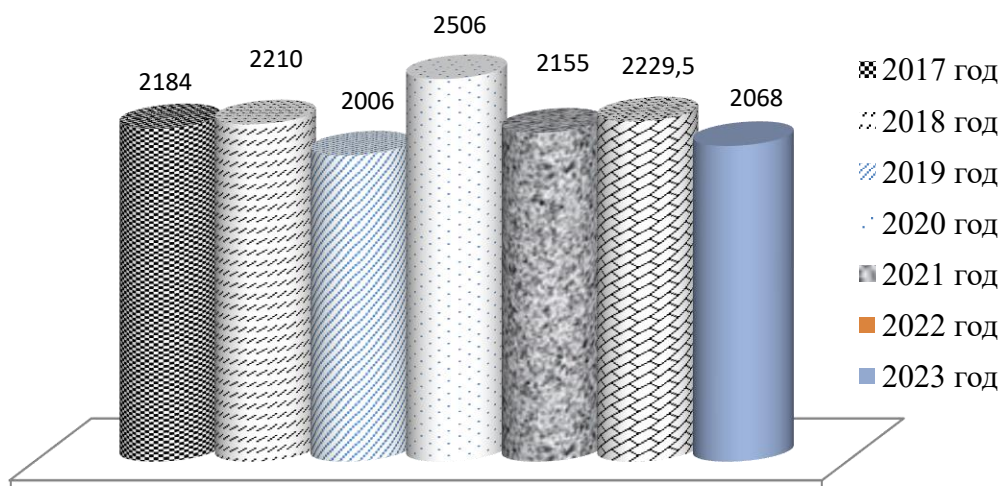
1. Велись активные разработки по приоритетным направлениям развития науки, технологий и техники:

- изучение моделей и направлений проведения коррекционных занятий с детьми с ОВЗ в онлайн формате;

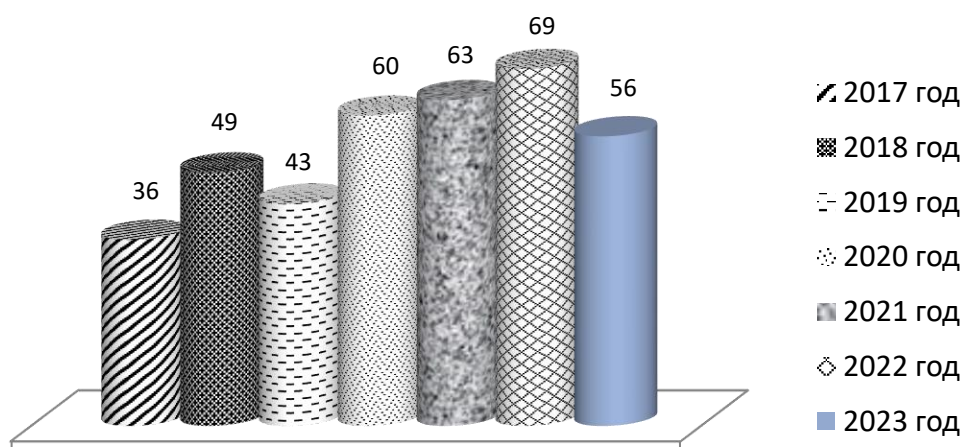
- анализ возможностей проектирования работы с обращениями клиентов с использованием технологии чат-бота;

- исследование мотивации к занятиям спортом у детей и подростков, склонных к деструктивному поведению;
- разработка проектных решений системы анализа открытости деятельности учреждений социального обслуживания населения;
- исследование внутрифирменного управления предприятием на основе оптимизации бизнес-процессов.

2. В результате выполнения хоздоговорных работ и грантов было заработано 2 068 000 тыс. рублей, что на 7,2 % меньше, чем в 2022 году при уменьшении общего количества заключенных договоров. Динамика объема хоздоговорных работ по НИР представлена на рисунке.

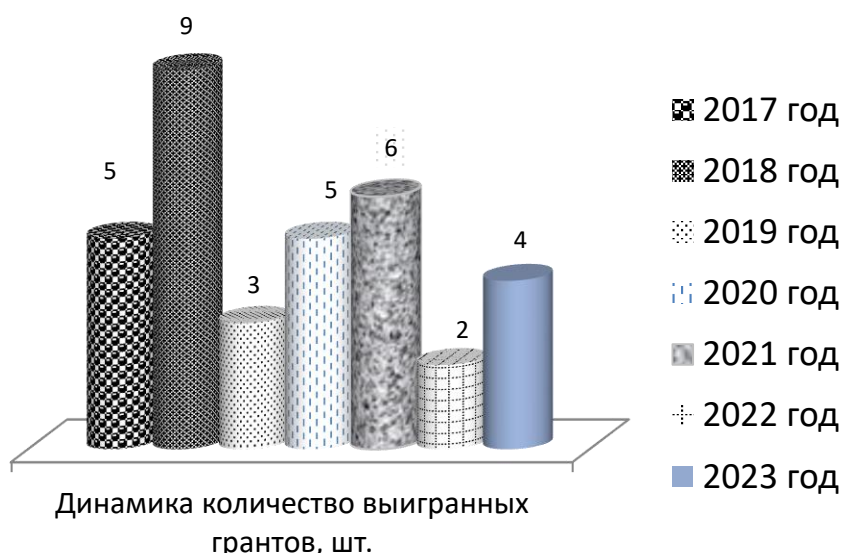


Динамика объема хоздоговорных работ по НИР, тыс.руб.



Динамика количество хоздоговоров, шт.

3. Выиграно 4 грантовых конкурса (всероссийский грантовый конкурс, проводимый Федеральным агентством по делам молодежи (Росмолодёжь), Фонд президентских грантов).



### 3.2. Публикационная активность института

Анализ за 5 лет.

В **2019** году число публикаций профессорско-преподавательского состава института составило 34 статьи, из них:

- 24 в научных журналах, включенных в Российский научный индекс цитирования;
- 5 в российских научных журналах, включенных в перечень ВАК;
- 5 в изданиях, индексируемых в индексе научного цитирования Web of science и Scopus.

Учебно-методические пособия:

- 22 учебно-методических пособия зарегистрировано в Научно-техническом центре «Информрегистр».

Монографии: две монографии, обе из которых международные.

Следует отметить, появление в 2019 году публикации Web of Science и Scopus.

В **2020** году число публикаций профессорско-преподавательского состава института составило 78 статей, из них:

- 43 в научных журналах, включенных в Российский научный индекс цитирования;
- 3 в российских научных журналах, включенных в перечень ВАК;
- 5 в изданиях, индексируемых в индексе научного цитирования Web of science и Scopus.

Учебно-методические пособия:

- 38 учебно-методических пособия зарегистрировано в Научно-техническом центре «Информрегистр».

Монографии: 4 коллективные монографии.

В **2021** году число публикаций профессорско-преподавательского состава института составило 44 статей, из них:

- 41 в научных журналах, включенных в Российский научный индекс цитирования;
- 4 в российских научных журналах, включенных в перечень ВАК;
- 1 в изданиях, индексируемых в индексе научного цитирования Web of science и Scopus.

Учебно-методические пособия:

- 29 учебно-методических пособия зарегистрировано в Научно-техническом центре «Информрегистр».

Монографии: 1 коллективная монография.

В **2022** году число публикаций профессорско-преподавательского состава института составило 51 статей, из них:

- 46 в научных журналах, включенных в Российский научный индекс цитирования;
- 6 в российских научных журналах, включенных в перечень ВАК.

В **2023** году число публикаций профессорско-преподавательского состава института составило 36 статей, из них:

- 25 в научных журналах, включенных в Российский научный индекс цитирования;
- 11 в российских научных журналах, включенных в перечень ВАК;
- 1 в изданиях, индексируемых в Scopus;
- 1 в изданиях, индексируемых в RCSI.

Таким образом, наблюдается повышение качества и количества научных публикаций.

### **3.3. Научно-исследовательская работа обучающихся**

Более 80 студентов Рубцовского института (филиала) АлтГУ вовлечены в научно-исследовательскую деятельность на постоянной основе.

В 2023 году студенты приняли участие в 22 конкурсах профессионального мастерства, конференциях и конкурсах грантов, показав высокую результативность. Одержаны победы на всероссийских конкурсах и олимпиадах:

- X краевая научно-практическая конференция «Молодежь и выборы» (г. Барнаул);
- Грантовый конкурс Федерального агентства по делам молодёжи (Росмолодёжь);
- VII краевом фестивале клубов и школ молодых и будущих избирателей «Мы выбираем будущее»;
- IV Краевая интернет-олимпиада по вопросам избирательного права и избирательного процесса среди учащихся старших классов образовательных организаций общего образования и студентов образовательных организаций среднего профессионального образования;
- Всероссийская студенческая олимпиада «Я Профиционал».

## Научные мероприятия, проведенные на базе Института

	Название мероприятия
1	XXIII международная молодежная научно-практическая конференция «Молодежь в XXI веке»
2	Кубок города по физике, математике и информатике
3	Открытая международная студенческая Интернет-олимпиада для учащихся профессиональных образовательных организаций (СПО).
4	Третий молодежный конкурс «Научный позитив»

Порядка 60% мероприятий, в которых приняли участие студенты Института, имеют статус региональных и всероссийских.

## 4. Международная деятельность

### 4.1 Международное сотрудничество

В 2023 году количество договоров о совместной деятельности в области образования и науки с зарубежными и международными организациями представлено одним договором. Количество договоров о сотрудничестве планируемых к заключению - 3 (Семипалатинский государственный университет им. Шакарима, Абхазский государственный университет, Учреждение образования Федерации профсоюзов Беларуси «Международный университет «МИТСО»).

№ п/п	Наименование организации
	Казахстан
1	Восточно-Казахстанский государственный технический университет им. Д. Серикбаева (г. Усть-Каменогорск)

Преподаватели Рубцовского института (филиала) АлтГУ регулярно принимают участие в международных конференциях и форумах.

## 5. Внеучебная деятельность

### 5.1 Организация внеучебной деятельности

Внеучебная деятельность в Институте включает различные мероприятия и активности, которые проводятся вне рамок учебного процесса и направлены на развитие личностных и профессиональных качеств обучающихся, а также на создание благоприятной социальной и культурной среды.

Во внеучебной деятельности используются разнообразные формы:

– Объединения обучающихся по интересам: интеллектуальные клубы, спортивные секции, творческие коллективы, волонтерские группы, студенческие отряды.

– Организация и проведение различных мероприятий: праздников, фестивалей, конкурсов, спортивных соревнований.

– Проведение встреч с успешными выпускниками и представителями профессиональных сообществ, мастер-классов и тренингов

от экспертов в различных областях.

- Организация досуга обучающихся: посещение театров, музеев, кинотеатров, экскурсий.

- Волонтерская деятельность: участие обучающихся в социально значимых проектах, помощь нуждающимся.

- Культурно-массовые и спортивные мероприятия: студенческие фестивали, спартакиады, дни здоровья.

Формирование социокультурной среды, необходимой для всестороннего развития и социализации личности обучающихся организовано в соответствии с планом воспитательной работы.

Координацию воспитательной работы в Институте осуществляет отдел по воспитательной и внеучебной работе.

Цели:

Создание возможностей для активного образа жизни обучающихся, их гражданской идентичности, профессионального роста и самореализации в творческой деятельности для удовлетворения потребностей в нравственном, культурном, интеллектуальном, социальном и профессиональном развитии.

Задачи:

- Сохранение и развитие исторических и культурных традиций Института, непрерывность в воспитании студенческой молодежи; улучшение физического состояния, внедрение здорового образа жизни, предотвращение потребления табака, алкоголя, слабоалкогольных напитков, пива, наркотиков и психотропных веществ, их прекурсоров, аналогов и других наркотиков.

- Развитие у обучающихся понимания ценностно-нормативной и практической сторон отношений между людьми, патриотизмом к Родине, ролью гражданина в правовом государстве и гражданском обществе, взаимодействием с природой, искусством и другими областями;

- Поддержка студентов в процессе самоопределения, разработке индивидуальных путей обучения и выборе профессиональной карьеры, содействие в самосовершенствовании;

- Формирование у обучающихся социальных, регулятивных и коммуникативных навыков для успешного общения, результативной социальной деятельности и эффективного взаимодействия со сверстниками, старшими и младшими.

На уровне кафедр координацию воспитательной и внеучебной деятельности осуществляют заведующие кафедрами. Для социализации и адаптации студентов младших курсов в Институте успешно работает система кураторов академических групп и служба тьюторов.

В Институте успешно работают следующие студенческие объединения:

Творческие коллективы:

- Вокальная студия «Приматон».

Спортивные секции:

- Волейбол (девушки, юноши);

- Мини-футбол;



– Лыжные гонки, полиатлон;

Клубные объединения:

- Команда КВН;
- Интеллектуальный клуб «Спикер»;
- Студенческий строительный отряд «Эйдос»;
- Студенческий педагогический отряд «Созвездие»;
- Студенческий сервисный отряд «Кристалл»;
- Трудовой отряд подростков «Восход»;
- Студенческий экологический отряд «Атлас»;
- ТОП СД «Снежные Вершины»;
- Штаб трудовых дел.

Ежегодно Институт проводит и принимает участие в мероприятиях по различным направлениям воспитательной деятельности институтского, регионального и всероссийского уровня.

Традиционные студенческие мероприятия, проведенные в Институте в 2023 учебном году:

- Торжественная линейка «День знаний»;
- Конкурс VK-клипов 1-го курса института «Давайте познакомимся»;
- Посвящение в студенты, первый этап «Студенческий quest»;
- Праздничная программа для преподавателей института, приуроченная к празднованию Всемирного Дня учителя и Дню СПО;
- Посвящение в студенты, 2-ой этап «Время первых»;
- «Студенческий переполох» (празднование Всероссийского дня студентов);
- Кафедральные мероприятия (профессиональные праздники, конкурсы);
- Выпуск ежемесячной газеты «Университет»;
- Новогоднее поздравление детей сотрудников «В гостях у сказки»;
- Конкурс чтецов «Весна Победы!»;
- Торжественная линейка, посвящённая дню РСО;
- Съезды краевого студенческого актива;
- Молодежный управленческий форум «АТР»;
- Международная Школа управления и активности «PRO МОЛОДЕЖЬ»;
- Открытый городской конкурс видео роликов, социальной рекламы и стен газет «Я выбираю здоровье»;
- Игры Рубцовской лиги КВН;
- Городская добровольческая акция «Весенняя неделя добра»;
- Открытие, закрытие трудовых семестров студенческих отрядов;
- Праздничные мероприятия, посвященные Дню Победы;
- Праздничные мероприятия, посвященные празднованию Дню города Рубцовска;
- Всемирный день борьбы со СПИДом;

– Всероссийская антинаркотическая акция «Сообща, где торгуют смертью!»;

Ежегодные спортивные мероприятия:

- Городской легкоатлетический кросс;
- Городские первенства по волейболу, по футболу;
- Всероссийский день бега «Кросс нации»;
- «Лыжня России»;
- Краевые соревнования, первенства по лыжным гонкам, полиатлону;
- Спартакиада студенческих и волонтерских отрядов г. Рубцовска;
- Сдача норм ГТО.

План спортивных мероприятий Института:

- День здоровья;
- Соревнования по волейболу между кафедрами института;
- Соревнования по гиревому спорту между кафедрами института;
- «А ну-ка парни»;
- «А ну-ка девушки»;
- Первенство по настольному теннису;
- Первенство по мини футболу посвященное Дню рождению института;
- Пробег, посвященный Дню Победы в Великой Отечественной Войне «Кольцо победы».

Институт формирует интеллектуальную элиту в молодежной среде и играет консолидирующую роль в развитии региональной молодежной политики. Студенты и выпускники института являются ключевыми фигурами в общероссийских молодежных организациях. Вместе с тем, институт активно вовлекает студентов в добровольческие проекты и содействует волонтерской работе на местных, региональных, национальных и международных мероприятиях через штаб трудовых дел Института.

Штаб трудовых дел Института ежегодно обеспечивает волонтерское сопровождение крупных мероприятий, таких как «Бессмертный полк», День города, международный День защиты детей, День памяти погибших от СПИДа и т.д.

В Институте организована деятельность 5-ти студенческих разнопрофильных отрядов, в летний период осуществляющих работу на социально значимых объектах региона, а в зимний – выполняющих миссию по профориентации, гражданско-патриотическому воспитанию школьников региона.

Достижения студентов в 2023 учебном году:

- Мананникова Анастасия и Колесникова Ольга – победители в эстафете «Северная ходьба»;
- Команда КВН «Пуля» – участники благотворительной игры Барнаульской лиги КВН «Кубок Добра»;
- СПО «Созвездие» участники профессионального мастерства студенческих педагогических отрядов г. Рубцовска;

- Мананникова Анастасия участник «Игр ГТО»;
- СПО «Созвездие» – участники окружного форума «Вектор будущего»;
- СПО «Созвездие» – участники муниципального слёта волонтеров «Энергия добра»;
- ТОП «Восход» участники Окружного молодежный форум «ТОПФорум»;
- ТОП «Восход» – участники программы креативного мышления «Выйди за рамки»;
- Шешунов Илья – участник Всероссийского слёта РСО в г. Казань;
- Студенты Рубцовского института (филиала) АлтГУ – участники городского форума «Студент – будущее Рубцовска»;
- Команда КВН «Пацаны с района» – бронзовые призёры игры КВН «Кубок молодых»;
- Богер Альберт – победитель конкурса речевого мастерства «Мастер слова»;
- Студенты Рубцовского института (филиала) АлтГУ – участники 13 слёта добровольческих объединений Алтайского края;
- Мананникова Анастасия – бронзовый призёр соревнований по лыжным гонкам «Алтайская зимовка»;
- Мананникова Анастасия – бронзовый призёр соревнований по лыжным гонкам памяти Сергея Зорина;
- Миронова Виолетта – лауреат 1 степени в международном конкурсе-фестивале «Аленький цветочек»;
- Команда КВН «Пацаны с района» – участники кубка молодого избирателя официальной Барнаульской лиги КВН;
- Мананникова Анастасия – бронзовый призёр лыжной эстафеты на призы газеты «Алтайская правда»;
- Команда КВН «Пацаны с района» – участники фестиваля лиги КВН АлтГУ;
- Команда Рубцовского института (филиала) АлтГУ – бронзовые призёры краевого фестиваля «Мы выбираем будущее»;
- Команда КВН «Пацаны с района» – участники и победители номинации «Лучшая шутка про любимый город» открытой лиги КВН г. Усть-Каменогорск;
- Команда КВН «Пацаны с района» – победители сезонной игры Рубцовской лиги КВН;
- Студенты Рубцовского института (филиала) АлтГУ – участники краевого студенческого фестиваля творчества ФЕСТА.

На базе института действует спортивная секция «Лыжные гонки, легкая атлетика, полиатлон» (приложение 3).

Работа педагога-психолога Рубцовского института (филиала) АлтГУ:

### Цель:

создание благоприятных условий для обучения, личностного развития, успешной социализации студентов в соответствии с их индивидуальными возможностями и особенностями, оказание психолого-педагогической помощи.

### Задачи:

- формирование психологической культуры студентов;
- психолого-психологическая помощь студентам в адаптации и социализации;
- повышение социальной компетентности в проблемных и кризисных жизненных ситуациях;
- оказание психологической помощи студентам, оказавшимся в трудной жизненной ситуации или пережившим психологическую травму;
- развитие способности к саморазвитию и самоопределению;
- профилактика и преодоление отклонений в личностном развитии.

Деятельность педагога - психолога строится в соответствии с Планом работы педагога-психолога Рубцовского института (филиала) ФГБОУ ВО «Алтайский государственный университет» на 2023-2024 уч. Год, утвержденным решением Ученого совета (протокол №2 от 20.10.2023г.)

Педагогом психологом были проведены следующие мероприятия:

- диагностика уровня адаптации обучающихся 1 курса. Методика оценки психологической атмосферы в коллективе (по А.Ф.Фидлеру);
- методика первичной диагностики и выявления детей «группы риска» (М.И.Рожков, М.А.Ковальчук);
- мониторинг суицидального риска. Опросник суицидального риска в модификации Т.Н.Разуваевой;
- изучение степени сформированности профессиональной идентичности будущих специалистов. Методика изучения статусов профессиональной идентичности (методика А.Г. Грецова, А.А. Азбеля);
- беседы по профилактике противоправного поведения, употребления психоактивных веществ, а также тренинговые занятия, направленные на формирование коммуникативных навыков и жизнестойкости.
- индивидуальные консультации по запросу кураторов, студентов и их родителей.

Институт является центром реализации социальных программ и проектов не только вузовского, но и регионального уровня, и уже стал субъектом формирования привлекательной социальной среды в регионе.

Институт создал благоприятную социокультурную среду для своих студентов, что поощряет их самореализацию. Благодаря воспитательной работе увеличилось число студентов, занятых в деятельности, не связанной с учебой в рамках разных кружков, творческих коллективов и спортивных секций. Число таких студентов увеличилось на основе активной работы Института в области воспитательной и внеучебной деятельности.

## 6. Материально-техническое обеспечение

### 6.1 Материально-техническая база

Институт располагает материально-технической базой, обеспечивающей проведение всех видов лабораторных работ и практических занятий, дисциплинарной, междисциплинарной и модульной подготовки, практики, предусмотренных учебным планом.

Рубцовский институт (филиал) АлтГУ имеет 2 учебных корпуса в г. Рубцовске:

– корпус (проспект Ленина, дом 200 Б) – отдельно стоящее здание 3617,6 кв. м. (3 этажа), наличие прилегающего земельного участка.

– корпус (проспект Ленина 243) – отдельно стоящее здание 4722,7 кв. м. (2 этажа), наличие прилегающего земельного участка.

На основании договора безвозмездного пользования муниципальным имуществом Рубцовского института (филиала) АлтГУ имеет:

– спортивный зал (658201, Алтайский край, г.Рубцовск, ул.Калинина, д.21) площадью 616,8 кв.м., расположенный на 2 этаже Дома спорта «Торпедо».

– открытый стадион широкого профиля с элементами полосы препятствий «Торпедо» (658201, Алтайский край, г.Рубцовск, ул.Калинина, д.21) общей площадью 24790 кв.м.

Учебные корпуса оснащены автоматической пожарной сигнализацией с подключением на пульт центрального наблюдения пожарной связи 01. Наличие системы контроля доступа. В двух учебных корпусах выделены автостоянки для транспортных средств, с выделением оборудованного места для инвалидов. Ремонт учебных, бытовых помещений производится по утвержденному графику. Закупка оборудования и мебели по необходимости.

Так на ремонт учебных и бытовых помещений, а так же на закупку оборудования и мебели было израсходовано:

Наименование	2021 г	2022 г	2023 г
Стройматериалы(руб.)	406 512,50	214 041,14	477 007,98
Оборудование (руб.)	118 988,00	350 810,00	120 504,00
Мебель (руб.)	50 000,00	68 380,00	24 200,00

Общий парк вычислительной техники Рубцовского института (филиала) АлтГУ насчитывает 303 компьютера и 5 серверов учебной направленности, в том числе 88 ПК на мобильных платформах. Из них участвуют в образовательном процессе 214 ед.

Совместно с данным оборудованием в учебном процессе используются 20 мультимедийных проекторов (18 стационарных), 11 широкоформатных телевизоров, интерактивная доска и интерактивная панель, 20 многофункциональных устройств.

Аудиторный фонд, оснащенный средствами вычислительной техники, включает 11 компьютерных классов и лабораторий (4 класса по 15 персональных компьютеров в каждом, 1 – по 17 персональных компьютеров, 2 – по 18 персональных компьютеров), и 3 мобильных класса на ноутбуках. Один класс на 15 персональных компьютеров используется в режиме свободного доступа студентов. Мобильные классы на ноутбуках используются в учебно-образовательной деятельности, как для учебных занятий, так и для организации беспроводного доступа к ресурсам корпоративной сети и Internet на всей территории Рубцовского института (филиала) АлтГУ. Все компьютеры объединены в единую локальную вычислительную сеть и имеют управляемый доступ в Интернет. Лаборатории института оснащены специализированным оборудованием по направлениям подготовки: интерактивные тир и планетарий, технические устройства, приборы, стенды, инструментальные средства обеспечения для проведения практических занятий узкого профиля обучения.

Учебно-лабораторная база института соответствует требованиям к условиям реализации образовательных программ ВО, СПО, определяемых ФГОС.

№ аудитории	Название кабинета	Ответственная кафедра
111	<ul style="list-style-type: none"> <li>– Кабинет документационного обеспечения управления</li> <li>– Лаборатория программного обеспечения и сопровождения компьютерных систем</li> <li>– Лаборатория вычислительной техники, архитектуры персонального компьютера и периферийных устройств</li> <li>– Лаборатория программирования и баз данных</li> <li>– Лаборатория организации и принципов построения информационных систем</li> <li>– Лаборатория информационных ресурсов</li> <li>– Студия инженерной и компьютерной графики</li> <li>– Лаборатория разработки веб-приложений</li> <li>– Студия разработки дизайна веб-приложений</li> </ul>	ГМУ и Права, МиПИ
106	<ul style="list-style-type: none"> <li>– Кабинет бухгалтерского учета, налогообложения и аудита</li> <li>– Кабинет бухгалтерского учета</li> <li>– Кабинет теории бухгалтерского учета</li> </ul>	Экономики
108	<ul style="list-style-type: none"> <li>– Лаборатория «Учебный финансовый отдел»</li> <li>– Лаборатория «Учебная бухгалтерия»</li> </ul>	Экономики
205	<ul style="list-style-type: none"> <li>– Лаборатория информационных технологий в профессиональной деятельности</li> </ul>	МиПИ

	<ul style="list-style-type: none"> <li>– Кабинет информационных технологий в профессиональной деятельности</li> <li>– Лаборатория компьютеризации профессиональной деятельности</li> </ul>	
208	<ul style="list-style-type: none"> <li>– Кабинет иностранного языка</li> </ul>	Психологии и Общественных дисциплин
213	<ul style="list-style-type: none"> <li>– Кабинет менеджмента</li> <li>– Кабинет маркетинга</li> </ul>	ГМУ и Права
215	<ul style="list-style-type: none"> <li>– Кабинет программирования и баз данных</li> </ul>	МиПИ
214	<ul style="list-style-type: none"> <li>– Кабинет математических дисциплин</li> <li>– Кабинет математики</li> </ul>	МиПИ
301	<ul style="list-style-type: none"> <li>– Кабинет гуманитарных и социально-экономических дисциплин</li> <li>– Кабинет социально-экономических дисциплин</li> </ul>	Психологии и Общественных дисциплин
305	<ul style="list-style-type: none"> <li>– Лаборатория инструментальных средств разработки</li> <li>– Полигон разработки бизнес-приложений</li> <li>– Полигон проектирования информационных систем</li> <li>– Студия информационных ресурсов</li> </ul>	МиПИ
307	<ul style="list-style-type: none"> <li>– Лаборатория информационных систем</li> </ul>	МиПИ
309	<ul style="list-style-type: none"> <li>– Кабинет экономики организации</li> <li>– Кабинет статистики</li> <li>– Кабинет экономической теории</li> <li>– Кабинет междисциплинарных курсов</li> </ul>	Экономика; ГМУ и Права
311	<ul style="list-style-type: none"> <li>– Кабинет иностранного языка (лингвфонный)</li> </ul>	Психологии и Общественных дисциплин
304	<ul style="list-style-type: none"> <li>– Лаборатория архитектуры вычислительных систем</li> <li>– Лаборатория технических средств информатизации</li> <li>– Лаборатория компьютерных сетей</li> <li>– Лаборатория вычислительной техники, архитектуры персонального компьютера и периферийных устройств</li> </ul>	МиПИ
306	<ul style="list-style-type: none"> <li>– Кабинет метрологии и стандартизации</li> </ul>	МиПИ
310	<ul style="list-style-type: none"> <li>– Кабинет правового обеспечения профессиональной деятельности</li> </ul>	ГМУ и Права
314	<ul style="list-style-type: none"> <li>– Кабинет финансов, денежного обращения и кредита</li> <li>– Кабинет анализа финансово хозяйственной деятельности</li> <li>– Кабинет исполнения бюджетов бюджетной системы</li> <li>– Кабинет бюджетного учета</li> </ul>	Экономики
316	<ul style="list-style-type: none"> <li>– Лаборатория геодезии</li> </ul>	ГМУ и Права

104	– Лаборатория социальной психологии	Психологии и Общественных дисциплин
106	– Кабинет криминалистики – Лаборатория криминалистики	ГМУ и Права
107	– Кабинет безопасности жизнедеятельности и охраны труда – Кабинет безопасности жизнедеятельности – Кабинет первой медицинской помощи	Психологии и Общественных дисциплин
201	– Криминалистический полигон. – Полигон для отработки навыков оперативно-служебной деятельности в соответствии с профилем подготовки	ГМУ и Права
203	– Кабинет специальной техники – Кабинет тактико-специальной подготовки	ГМУ и Права
206	– Учебный зал судебных заседаний – Центр (класс) деловых игр	ГМУ и Права
210	– Кабинет иностранного языка	Психологии и Общественных дисциплин
215	– Кабинет информатики	МиПИ
220	– Кабинет огневой подготовки	ГМУ и Права
222	– Стрелковый тир	ГМУ и Права

Материально-техническое обеспечение образовательных программ так же доступно на сайте: <https://rb.asu.ru/sveden/objects>.

## 6.2 Социально-бытовое обеспечение

В двух корпусах института на первых этажах расположены столовые, основной функцией которого является реализация обязанностей по обеспечению здорового питания обучающихся и сотрудников, в корпусах используется бутилированная вода для нужд обучающихся и сотрудников.

Особое внимание в Рубцовском институте (филиале) АлтГУ уделяется обеспечению комплексной безопасности, которое ведется по нескольким направлениям в том числе: противопожарная безопасность; обучение сотрудников и обучающихся правилам поведения в случаях чрезвычайной ситуации, а также плановая работа по гражданской обороне; соблюдение норм охраны труда и техники безопасности сотрудниками и студентами института.

Комплексная безопасность института и охрана здоровья обучающихся обеспечивается выполнением следующих мероприятий:

- развития технических компонентов комплексной системы безопасности университета путем наращивания системы видеонаблюдения, охранно-пожарной сигнализации, систем оповещения и эвакуации, мониторинга общей обстановки и контроля за объектами;

- проведения обязательных предварительных и периодических медицинских осмотров, флюорографических обследований, а также



гигиенического обучения и оформления личных медицинских книжек сотрудников и обучающихся;

- проведением производственного контроля за микроклиматом и освещением в зданиях университета;

- проводится обучение руководителей и ответственных лиц по электробезопасности, ОТ и пожарной безопасности ;

- регулярно проводятся командно-штабные учения «Действия руководящего состава, сотрудников и студентов при ЧС»

- проводятся вводные инструктажи с вновь прибывшими сотрудниками и инструктажи на рабочих местах, проверка состояния условий труда и пожарной безопасности по вопросам охраны труда, ГО и ЧС.

Кроме того, в институте проводится активная работа по пропаганде и обучению навыкам здорового образа жизни, необходимости сдачи норм ГТО.

Для популяризации здорового образа жизни проводятся значительное число спортивных соревнований различного уровня.

Организация доступной среды позволяет обеспечить беспрепятственный доступ в институт для инвалидов и лиц с ограниченными возможностями здоровья. Рядом с корпусами института предусмотрены места для стоянки автотранспортных средств для инвалидов и лиц с ОВЗ. Входные группы оборудованы кнопками вызова помощи со стороны улицы, имеют расширенные дверные проемы, противоскользящее покрытие. Здание корпуса по адресу 658227, Алтайский край, город Рубцовск, проспект Ленина, дом 243, оборудовано стационарным пандусом с поручнями.

Путь в здание прямой, без препятствий и поворотов; двери-вертушки пропускных пунктов открываются без усилий, ширина двери-вертушки более 0,9 м; лестницы имеют одинаковые по ширине и высоте ступени с контрастной маркировкой.

При входе в здание института расположены тактильные вывески с названием института и режимом работы. В корпусах расположены мнемосхемы плана здания с целью ориентирования слабовидящих студентов.

В холле имеются интерактивные панели со звуковым дублированием, которые позволяют просмотреть расписание занятий, консультаций, предметных комиссий, осуществить выход на сайт института, не поднимаясь на верхние этажи в классы свободного доступа.

Перед входом в аудитории размещены тактильные пиктограммы со шрифтом Брайля, указывающие номер аудитории и её назначение. В аудиториях на первом этаже расширены дверные проемы для доступа на кресле-коляске.

В каждом корпусе оборудованы специальные санитарно-гигиенические помещения для инвалидов и лиц с ОВЗ.

Рубцовский институт (филиал) АлтГУ в рамках инклюзивного образования обеспечивает условия обучения для инвалидов и лиц с ограниченными возможностями здоровья; информация доступна на сайте в разделе «Доступная среда» <https://rb.asu.ru/sveden/ovz> и «Инклюзивное образование» <https://rb.asu.ru/content/8439>.

*Стипендии и материальная поддержка:*

Академические стипендии назначаются студентам, обучающимся на «отлично», или на «хорошо» и «отлично», или на «хорошо» (141 человек).

Дополнительно к академической стипендии лучшие студенты института, прошедшие по конкурсу, получают именные и повышенные стипендии за достижения студента в учебной деятельности (1 человек).

Студенты из числа детей-сирот и детей, оставшихся без попечения родителей, студенты из неполных семей, студенты из малоимущих семей имеющих право на получение социальной помощи назначается социальная стипендия (37 человек).

Стипендии нуждающимся студентам назначаются студентам первого и второго курса, обучающимся по очной форме обучения (бюджетный набор), имеющим оценки успеваемости «хорошо» и «отлично» (14 человек).

Два раза в семестр студентам оказывается материальная помощь (83 человек).

Академическую стипендию назначают студентам, обучающимся по очной форме обучения, имеющим оценки успеваемости «отлично» или «хорошо» и «отлично» или «хорошо»

**Выплачено в 2021 г, 2022 г, 2023г (в тыс. руб.):**

Виды стипендия	2021 г	2022 г	2023 г
Академическая стипендия ВО	2657,8	3270,8	3793,4
Академическая стипендия СПО	1089,0	1010,2	898,7

Дополнительно к Академической стипендии лучшие студенты института, прошедшие по конкурсу, получают Именные и Повышенные стипендии за достижения студента в учебной деятельности и Правительственные стипендии для студентов обучающихся по специальностям СПО:

Виды стипендия	2021 г	2022 г	2023 г
Повышенная государственная академическая стипендия ВО	195,5	211,1	181,2
Правительственная стипендия СПО	46,0	31,4	5,8

Студентам из числа детей-сирот и детей, оставшихся без попечения родителей, имеющим право на получение социальной помощи назначается социальная стипендия:

Виды стипендия	2021 г	2022 г	2023 г
Социальная стипендия ВО	1094,1	1145,9	1105,8
Социальная стипендия СПО	515,7	393,5	268,4

Стипендии нуждающимся студентам назначаются студентам первого и второго курса, обучающимся по очной форме обучения (бюджетный набор), имеющим оценки успеваемости «хорошо» и «отлично»:

Виды стипендия	2021 г	2022 г	2023 г
Стипендия нуждающимся студентам ВО	1216,5	1606,1	1731,9

Два раза в семестр студентам оказывается материальная помощь и материальное поощрение:

Виды стипендия	2021 г	2022 г	2023 г
Материальная помощь из стипендиального фонда ВО	908,5	1104,2	1286,9
Материальное поощрение ВО	621,9	550,4	0,0
Материальная помощь из стипендиального фонда СПО	385,1	350,9	305,1
Материальное поощрение СПО	502,1	598,8	0,0

## 7. Финансово-экономическая деятельность

### 7.1. Распределение объема средств организации

Распределение объема средств организации по источникам их получения и по видам деятельности за 2023 год

Код по ОКЕИ: тысяча рублей – 384 (с одним десятичным знаком)

Наименование показателей	№ строки	Всего (сумма граф 4, 12, 13)	в том числе по видам деятельности											
			образова- тельная	из нее (из гр. 4):									научные исследо- вания и разработки	прочие виды
				по образова- тельным программам подготовки квалифици- рованных рабочих, служащих	по образова- тельным программам подготовки специалистов среднего звена	по образовательным программам высшего образования			по програм- мам профес- сионального обучения	по допол- нительным профес- сиональным программам				
						бакалавриат	специалитет, магистратура	подготовка научно-педа- гогических кадров в аспирантуре, ординатуре, ассистентуре- стажировке						
1	2	3	4	5	6	7	8	9	10	11	12	13		
Объем поступивших средств (за отчетный год) – всего (сумма строк 02, 06 – 09)	01	106229,7	102166,5	0,0	55283,2	45195,1	0,0	0,0	0,0	557,4	2068,0	1995,2		
в том числе средства: бюджетов всех уровней (субсидий) – всего (сумма строк 03 – 05)	02	28641,4	28641,4	0,0	4601,3	24040,1	0,0	0,0	0,0	0,0	0,0	0,0		
в том числе бюджета: федерального	03	28641,4	28641,4	0,0	4601,3	24040,1	0,0	0,0	0,0	0,0	0,0	0,0		
субъекта Российской Федерации	04	0,0	0,0	0,0	0,0	0,0	0,0	0,0	0,0	0,0	0,0	0,0		
местного	05	0,0	0,0	0,0	0,0	0,0	0,0	0,0	0,0	0,0	0,0	0,0		
организаций	06	1626,0	219,5	0,0	29,9	49,2	0,0	0,0	0,0	140,4	1346,5	60,0		
населения	07	73470,6	70813,9	0,0	48782,2	20483,9	0,0	0,0	0,0	417,0	721,5	1935,2		
внебюджетных фондов	08	1794,0	1794,0	0,0	1687,2	106,8	0,0	0,0	0,0	0,0	0,0	0,0		
иностранных источников	09	697,7	697,7	0,0	182,6	515,1	0,0	0,0	0,0	0,0	0,0	0,0		

**Справка 2.** Остаток средств:

на начало отчетного года

(10) 33519,1

на конец отчетного года

(11) 28212,6

Из строки 02 графы 3: средства, полученные от органов государственного управления (местного самоуправления) за выполнение работ (услуг) по договорам

(12) 0,0

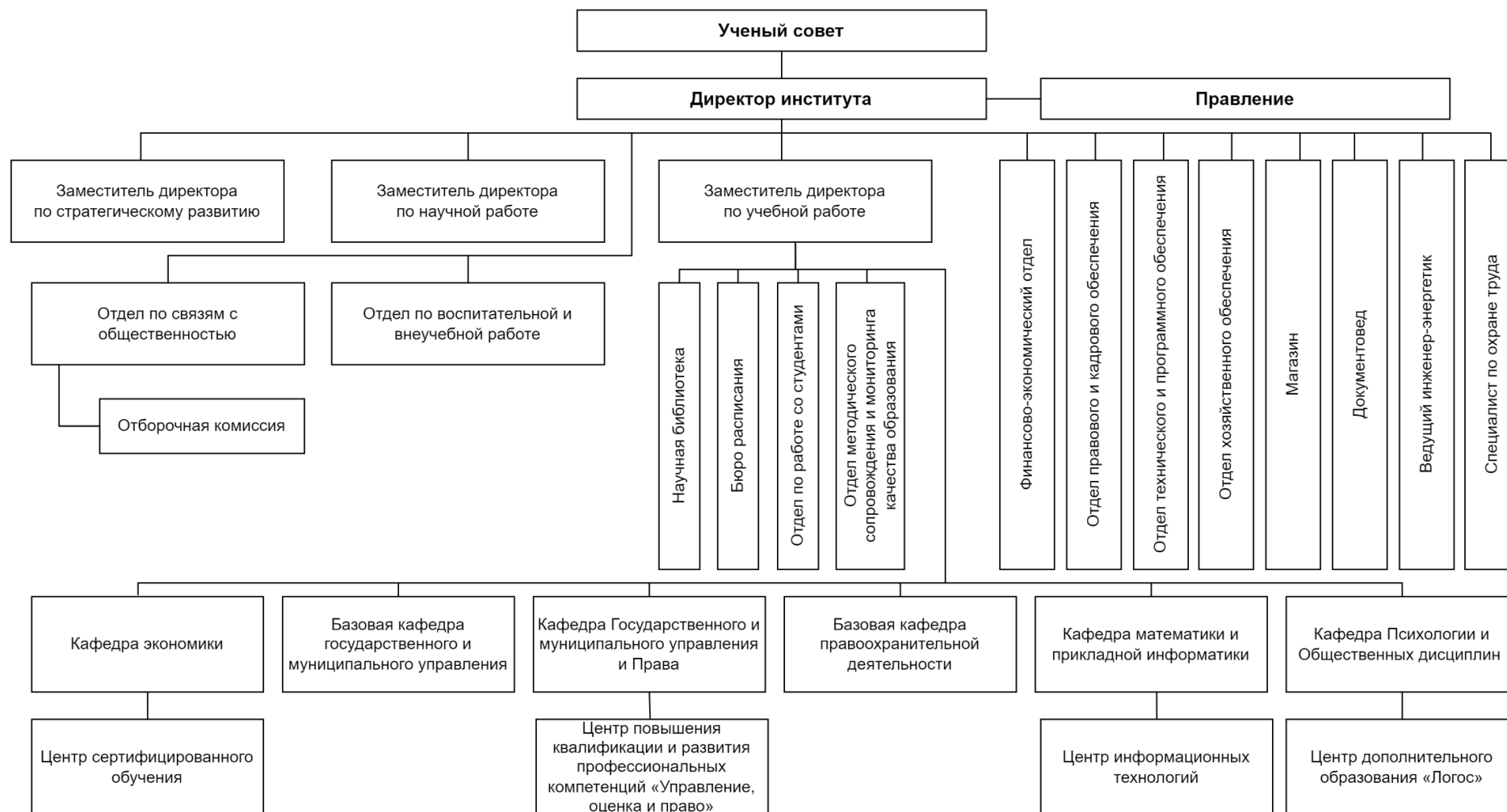
Код по ОКЕИ: тысяча рублей – 384 (с одним десятичным знаком)

<b>Информация о средней заработной плате по категориям работников (без учета внешних совместителей) за 2023 год</b>			
Наименование категории	Фонд оплаты труда, тыс. руб.	Среднесписочная численность, чел	Среднемесячная зарплата (тыс. руб.)
1. Профессорско-преподавательский состав	21188,6	20,8	84,89
в том числе:			
Заведующий кафедрой	1477,2	1,0	123,1
Доцент	17419,3	17,4	83,43
Старший преподаватель	2292,1	2,4	79,59
2. Преподавательский состав СПО	16562,6	21,2	65,10
3. Руководители, зам. руководителей, начальники отделов	10240,3	11,1	76,9
4. Административно-хозяйственный персонал	4000,0	9,5	35,1
5. Учебно-вспомогательный персонал	11345,6	31,1	30,4
6. Прочий обслуживающий персонал	5887,42	20,1	24,4
<b>ИТОГО</b>	<b>69224,4</b>	<b>113,8</b>	<b>50,69</b>

**Информация о динамике выполнении показателя: Отношение средней заработной платы НПР в образовательной организации к средней заработной плате по экономике региона за 2021-2023 годы**

<u>Показатель</u>	<u>2021</u>	<u>2022</u>	<u>2023</u>
<u>Значение</u>	<u>243,5%</u>	<u>253,0%</u>	<u>247,5%</u>

## ОРГАНИЗАЦИОННАЯ СТРУКТУРА УПРАВЛЕНИЯ Рубцовского института (филиала) АлтГУ



## Список программ ДПО (ДО) за 2023 год

### **Центр повышения квалификации и развития профессиональных компетенций «Управление, оценка и право»**

№	Наименование программы	Срок обучения (час)	Количество слушателей, закончивших обучение
<i>Программы профессиональной переподготовки:</i>			
1	Управление государственными, муниципальными и корпоративными закупками	252 часа	2
2	Теория и методика преподавания основ безопасности жизнедеятельности с элементами начальной военной подготовки	256 часов	4
3	Трансформация системы государственного управления в цифровой экономике	252 часа	1
4	Государственное и муниципальное управление	250 часов	2
5	Юриспруденция: гражданско-правовой профиль	258 часов	1
6	Экономика труда и кадровый менеджмент	258 часов	1

### **Центр дополнительного образования «Логос» (ЦДО «Логос»)**

№	Наименование программы	Срок обучения (час)	Количество слушателей, закончивших обучение
<i>Программы профессиональной переподготовки:</i>			
1	Охрана труда и безопасность жизнедеятельности	256	1
<i>Программы дополнительного образования</i>			
2	ЛОГО Kids - английский для младших школьников	93	23
3	ЛОГО Junior- английский для средних и старших школьников	144	12
4	Подготовка к ЕГЭ: История	10	1
5	Подготовка к ОГЭ: Обществознание	10	2

### **Центр информационных технологий**

№	Наименование программы	Срок обучения (час)	Количество слушателей, закончивших обучение
<i>Программы профессиональной переподготовки:</i>			
1.	Педагогика и методика преподавания информатики и ИКТ в школе	252	1
<i>Программы повышения квалификации:</i>			
1.	Информационно-коммуникационные технологии в организации цифровой образовательной среды	24	19
2.	Развитие цифровых компетенций педагога для повышения образовательных результатов учеников	72	16
3.	Информационная безопасность	72	2
<i>Программы дополнительного образования</i>			
1.	Информационные технологии. Microsoft Word, Excel	10	1
2.	Робототехника на LEGO MINDSTORMS EV3	48	9
3.	Робототехника на LEGO MINDSTORMS EV3	10	4
4.	Информатика. Подготовка к ОГЭ	10	2
5.	Математика. Подготовка к ОГЭ	10	16
6.	Математика. Подготовка к ЕГЭ	10	5

### **Центр сертифицированного обучения**

№	Наименование программы	Срок обучения (час)	Количество слушателей, закончивших обучение
<i>Программы профессиональной переподготовки:</i>			
1	Бухгалтер коммерческой организации	340	2
<i>Программы повышения квалификации:</i>			
1	1С: Бухгалтерия 8	20	1
2	1С: Управление торговлей 8 (складской учет)	16/20	1/1
6	1С: Предприятие: 8 редакция 3.0: (1С: Бухгалтерия 8; 1С: Зарплата и управление персоналом 8; 1С: Управление торговлей 8)	72	25



## ОТЧЕТ РАБОТЫ СПОРТИВНОЙ СЕКЦИИ ЛЫЖНЫЕ ГОНКИ, ЛЕГКАЯ АТЛЕТИКА, ПОЛИАТЛОН ЗА 2023-2024 УЧЕБНЫЙ ГОД

Кафедра: Психологии и общественных дисциплин

ФИО, должность: **Мананников Игорь Владимирович, преподаватель.**

### ОБЩИЕ СВЕДЕНИЯ

1.	Цели деятельности	<p>Развитие и популяризация лыжных гонок, легкой атлетики, полиатлона в Рубцовском институте (филиал) АлтГУ, г. Рубцовске, Алтайском крае.</p> <p>Повышение спортивного мастерства.</p> <p>Совершенствование и укрепление материально-технической базы для занятий лыжными гонками, легкой атлетикой, полиатлоном.</p> <p>Пропаганда физической культуры и здорового образа жизни среди студентов Рубцовского института (филиал) АлтГУ, населения, г. Рубцовска, Алтайского края.</p>
2.	План	<p>1. Подготовка команды для участия во всероссийских соревнованиях «Кросс Нации», «Лыжня России», «День ходьбы», «Всероссийский физкультурно-спортивный комплекс ГТО», в городских и краевых соревнованиях лыжным гонкам, легкой атлетике, полиатлону.</p> <p>2. Участие в соревнованиях.</p> <ul style="list-style-type: none"> <li>- Кросс Нации (сентябрь 2023г);</li> <li>- День ходьбы (сентябрь- октябрь 2023г);</li> <li>- Чемпионат и Первенство Алтайского края по ОФП среди лыжников гонщиков (сентябрь 2023г);</li> <li>- Краевые соревнования в зачет Спартакиады ВУЗов Алтайского края по кроссу (октябрь 2023г);</li> <li>- Открытие зимнего спортивного сезона (декабрь 2023г);</li> <li>- Новогодняя костюмированная эстафета (декабрь 2023г.);</li> <li>- Алтайская зимовка (декабрь 2023) село Алтайское;</li> <li>- Соревнования по лыжным гонкам памяти С.В. Зорина (декабрь 2023) г. Барнаул;</li> </ul>

		<ul style="list-style-type: none"> <li>- Первенство г. Рубцовска по лыжным гонкам классическим стилем (январь 2024г.);</li> <li>- Краевая эстафета по лыжным гонкам на призы газеты Алтайская правда (февраль 2024г.) г. Барнаул;</li> <li>- Лыжня России – (февраль 2024г.);</li> <li>- Соревнования по лыжным гонкам памяти С.Д. Мороз (февраль 2024г.).</li> <li>- Краевые соревнования в зачет Спартакиады ВУЗов Алтайского края по лыжным гонкам (март2024г);</li> <li>-Тягунский марафон (апрель 2024) 30 км.</li> <li>- Закрытие зимнего спортивного сезона по лыжным гонкам(март2024г).</li> <li>3. Воспитательная работа.</li> <li>-Участие в городском мероприятии, посвященном 79 годовщине Победы в Великой Отечественной Войне «Кольцо Победы» (май 2024г).</li> <li>-Участие в городском велопробеге, посвященном 79 годовщине Победы в Великой Отечественной Войне (май 2024г).</li> <li>-Профориентационная работа на соревнованиях с участием команд школ города Рубцовска, районов Алтайского края.</li> <li>-Профориентационная работа на родительских собраниях, классных часах в школах города и ДЮСШ.</li> <li>-Работа со старостами групп, кураторами, родителями, преподавателями.</li> <li>-Ведение здорового образа жизни, применение личностно-ориентированного подхода в воспитательной работе со студентами.</li> </ul>
3.	Лыжные гонки, легкая атлетика, полиатлон.	Расписание тренировок с 01 октября по 30 апреля. Понедельник и пятница.
4.	Мероприятия и результаты.	<p>Участие в соревнованиях.</p> <ul style="list-style-type: none"> <li>- Кросс Нации (сентябрь 2023г); 2место Новикова Лиза гр.1227С9-4, День ходьбы (сентябрь- октябрь 2023г);</li> <li>-Чемпионат и Первенство Алтайского края по ОФП среди лыжников гонщиков (сентябрь 2023г); 3 место Мананникова Настя гр. 1226И</li> <li>- Краевые соревнования в зачет Спартакиады ВУЗов Алтайского края по кроссу (октябрь 2023г); 1место Ионин Виталий гр. 1225С9-4.</li> <li>-Открытие зимнего спортивного сезона (декабрь 2023г); 1место Ионин Виталий гр. 1225С9-4, Мананникова Настя гр.1226И, 3 место Колесникова Оля 1207С9-1.</li> <li>- Алтайская зимовка (декабрь 2023) село Алтайское; Мананникова Настя гр. 1226И 3 место.</li> <li>- Соревнования по лыжным гонкам памяти С.В. Зорина (декабрь 2023) г. Барнаул; Мананникова Настя гр. 1226И 3 место.</li> </ul>

		<p>-Новогодняя костюмированная эстафета (декабрь2023г.); 1место Ионин Виталий гр. 1225С9-4, Мананникова Настя гр. 1226И 3 место.  , 3 место Колесникова Оля 1207С9-1.  - Первенство г. Рубцовска по лыжным гонкам классическим стилем (январь 2024г.); 1место Ионин Виталий гр. 1225С9-4, Мананникова Настя гр. 1226И 3 место.  - Лыжня России – (февраль 2024г.); 2 место Ионин Виталий гр.1225С9-4, 1место Мананникова Настя гр.1226И.  - Краевая эстафета по лыжным гонкам на призы газеты Алтайская правда (февраль 2024г.) г. Барнаул; 3 место Ионин Виталий гр.1225С9-4, 2 место Мананникова Настя гр.1226И.  - Соревнования по лыжным гонкам памяти С.Д. Мороз (февраль 2024г.). 2место Мананников Вадим гр. 1226 ОЗО, 2 место Ионин Виталий гр.1225С9-4, 1место Мананникова Настя гр.1226И.  - Краевые соревнования в зачет Спартакиады ВУЗов Алтайского края по лыжным гонкам (март2023г); Командное 2 место, Ионин Виталий гр.1225С9-4, 3место Мананникова Настя гр.1226И, Командное 1место.  - Закрытие зимнего спортивного сезона по лыжным гонкам(март2024г). 1место Ионин Виталий гр. 1225С9-4, Мананникова Настя гр. 1226И, 3 место Колесникова Оля 1207С9-1.  -Тягунский марафон (апрель 2024) 30 км.  место Ионин Виталий гр. 1225С9-4, место Мананникова Настя гр. 1226И</p>
5.	Контингент	<ol style="list-style-type: none"> <li>1. Мананникова Настя гр.1226и</li> <li>2.Мананников Вадим гр. 1226ОЗО</li> <li>3.Колесникова Оля гр. 1207С9-1</li> <li>4.Ерошкин Артем гр.1207С9-3</li> <li>5.Ряполова Катя гр.1237С9-1</li> <li>6.Тимченко Юлия гр. 1227С11-2</li> <li>7.Острокостова Катя гр.1237С9-1</li> <li>8.Ионин Виталий гр. 1225С9-4</li> <li>9.Новикова Лиза гр.1227С9-4</li> <li>10.Винокурова Кристина гр. 1217С9-1</li> <li>11.Лойша Дарья гр. 1207С9-3</li> <li>12.Кулагина Аля гр.1227С9-2</li> <li>13.Будянская Настя гр. 1227С9-4</li> <li>14.Скосарев Вадим гр.1207С9-3</li> </ol>
6.	Результаты спортивной работы	Мананникова Настя гр.1226и, Ионин Виталий гр. 1225С9-4 выполнили 1 спортивный разряд по лыжным гонкам.

7	Спортивно массовые работы	<ol style="list-style-type: none"> <li>1. Работа спортивные секции (в течении года).</li> <li>2. День здоровья (сентябрь 2023г).</li> <li>3. Соревнования по волейболу между кафедрами института (октябрь- ноябрь2023г).</li> <li>4. Соревнования по гиревому спорту между кафедрами института (декабрь2023г).</li> <li>5. «А ну ка парни» (февраль 2024г).</li> <li>6. «А ну ка девушки» (март 2024г).</li> <li>7. Соревнования по мини-футболу посвященные «Дню рождению института» (апрель 2024г).</li> <li>8. Соревнования по мини-футболу посвященные «Дню рождению института» (апрель 2024г).</li> <li>9. Соревнования по настольному теннису посвященные «Дню рождению института» (апрель 2024г).</li> <li>10. Пробег посвященный 79 годовщине Победы Великой Отечественной Войне «Кольцо победы» (май 2024г).</li> <li>11. ВСИ 2024г.</li> <li>12. Участие в краевых, региональных, городских соревнованиях по мини футболу, волейболу, лыжным гонкам, легкой атлетике, полиатлону.</li> </ol>
---	---------------------------	--

## Показатели деятельности образовательной организации высшего образования, подлежащей самообследованию

Наименование образовательной организации *Рубцовский институт (филиал) федерального государственного бюджетного образовательного учреждения высшего профессионального образования «Алтайский государственный университет»*

Регион, почтовый адрес *Алтайский край  
658225, Алтайский край, г. Рубцовск, проспект Ленина, д. 200б*

Ведомственная принадлежность *Министерство науки и высшего образования Российской Федерации*

№п/п	Показатели	Единица измерения	Значение показателя
А	Б	В	Г
<b>1</b>	<b>Образовательная деятельность</b>		
1.1	Общая численность студентов (курсантов), обучающихся по образовательным программам бакалавриата, программам специалитета, программам магистратуры, в том числе:	человек	634
1.1.1	по очной форме обучения	человек	229
1.1.2	по очно-заочной форме обучения	человек	213
1.1.3	по заочной форме обучения	человек	192
1.2	Общая численность аспирантов (адъюнктов, ординаторов, интернов, ассистентов-стажеров), обучающихся по образовательным программам подготовки научно-педагогических кадров в аспирантуре (адъюнктуре), программам ординатуры, программам ассистентуры-стажировки, в том числе:	человек	-
1.2.1	по очной форме обучения	человек	-
1.2.2	по очно-заочной форме обучения	человек	-
1.2.3	по заочной форме обучения	человек	-
1.3	Общая численность студентов (курсантов), обучающихся по образовательным программам среднего профессионального образования, в том числе:	человек	1053

1.3.1	по очной форме обучения	человек	1053
1.3.2	по очно-заочной форме обучения	человек	0
1.3.3	по заочной форме обучения	человек	0
1.4	Средний балл студентов (курсантов), принятых по результатам единого государственного экзамена на первый курс на обучение по очной форме по программам бакалавриата и специалитета по договору об образовании на обучение по образовательным программам высшего образования	баллы	57,77
1.5	Средний балл студентов (курсантов), принятых по результатам дополнительных вступительных испытаний на первый курс на обучение по очной форме по программам бакалавриата и специалитета по договору об образовании на обучение по образовательным программам высшего образования	баллы	-
1.6	Средний балл студентов (курсантов), принятых по результатам единого государственного экзамена и результатам дополнительных вступительных испытаний на обучение по очной форме по программам бакалавриата и специалитета за счет средств соответствующих бюджетов бюджетной системы Российской Федерации	баллы	74,67
1.7	Численность студентов (курсантов) - победителей и призеров заключительного этапа всероссийской олимпиады школьников, членов сборных команд Российской Федерации, участвовавших в международных олимпиадах по общеобразовательным предметам по специальностям и (или) направлениям подготовки, соответствующим профилю всероссийской олимпиады школьников или международной олимпиады, принятых на очную форму обучения на первый курс по программам бакалавриата и специалитета без вступительных испытаний	человек	0
1.8	Численность студентов (курсантов) - победителей и призеров олимпиад школьников, принятых на очную форму обучения на первый курс по программам бакалавриата и специалитета по специальностям и направлениям подготовки, соответствующим профилю олимпиады школьников, без вступительных испытаний	человек	0
1.9	Численность/удельный вес численности студентов (курсантов), принятых на условиях целевого приема на первый курс на очную форму обучения по программам бакалавриата и специалитета в общей численности студентов (курсантов), принятых на первый курс по программам бакалавриата и специалитета на очную форму обучения	человек/%	4/5,33
1.10	Удельный вес численности студентов (курсантов), обучающихся по программам магистратуры, в общей численности студентов (курсантов), обучающихся по образовательным программам бакалавриата, программам	%	-

	специалитета, программам магистратуры		
1.11	Численность/удельный вес численности студентов (курсантов), имеющих диплом бакалавра, диплом специалиста или диплом магистра других организаций, осуществляющих образовательную деятельность, принятых на первый курс на обучение по программам магистратуры образовательной организации, в общей численности студентов (курсантов), принятых на первый курс по программам магистратуры на очную форму обучения	человек/%	-
1.12	Общая численность студентов образовательной организации, обучающихся в филиале образовательной организации (далее - филиал)	человек	1661
<b>2</b>	<b>Научно-исследовательская деятельность</b>		
2.1	Количество цитирований в индексируемой системе цитирования Web of Science в расчете на 100 научно-педагогических работников	единиц	0
2.2	Количество цитирований в индексируемой системе цитирования Scopus в расчете на 100 научно-педагогических работников	единиц	0
2.3	Количество цитирований в Российском индексе научного цитирования (далее - РИНЦ) в расчете на 100 научно-педагогических работников	единиц	237
2.4	Количество статей в научной периодике, индексируемой в системе цитирования Web of Science, в расчете на 100 научно-педагогических работников	единиц	0
2.5	Количество статей в научной периодике, индексируемой в системе цитирования Scopus, в расчете на 100 научно-педагогических работников	единиц	4,74
2.6	Количество публикаций в РИНЦ в расчете на 100 научно-педагогических работников	единиц	0,2
2.7	Общий объем научно-исследовательских, опытно-конструкторских и технологических работ (далее - НИОКР)	тыс. руб.	2068,0
2.8	Объем НИОКР в расчете на одного научно-педагогического работника	тыс. руб.	98
2.9	Удельный вес доходов от НИОКР в общих доходах образовательной организации	%	1,9
2.10	Удельный вес НИОКР, выполненных собственными силами (без привлечения соисполнителей), в общих доходах образовательной организации от НИОКР	%	100
2.11	Доходы от НИОКР (за исключением средств бюджетов бюджетной системы Российской Федерации,	тыс. руб.	98

	государственных фондов поддержки науки) в расчете на одного научно-педагогического работника		
2.12	Количество лицензионных соглашений	единиц	0
2.13	Удельный вес средств, полученных образовательной организацией от управления объектами интеллектуальной собственности, в общих доходах образовательной организации	%	0
2.14	Численность/удельный вес численности научно-педагогических работников без ученой степени - до 30 лет, кандидатов наук - до 35 лет, докторов наук - до 40 лет, в общей численности научно-педагогических работников	человек/%	0
2.15	Численность/удельный вес численности научно-педагогических работников, имеющих ученую степень кандидата наук, в общей численности научно-педагогических работников образовательной организации	человек/%	17,6 / 83,4
2.16	Численность/удельный вес численности научно-педагогических работников, имеющих ученую степень доктора наук, в общей численности научно-педагогических работников образовательной организации	человек/%	0
2.17	Численность/удельный вес численности научно-педагогических работников, имеющих ученую степень кандидата и доктора наук, в общей численности научно-педагогических работников филиала (без совместителей и работающих по договорам гражданско-правового характера)	человек/%	17/85
2.18	Количество научных журналов, в том числе электронных, издаваемых образовательной организацией	единиц	0
2.19	Количество грантов за отчетный период в расчете на 100 научно-педагогических работников	единиц	0
<b>3</b>	<b>Международная деятельность</b>		
3.1	Численность/удельный вес численности иностранных студентов (курсантов) (кроме стран Содружества Независимых Государств (далее - СНГ)), обучающихся по образовательным программам бакалавриата, программам специалитета, программам магистратуры, в общей численности студентов (курсантов), в том числе:	человек/%	0
3.1.1	по очной форме обучения	человек/%	0
3.1.2	по очно-заочной форме обучения	человек/%	0
3.1.3	по заочной форме обучения	человек/%	0
3.2	Численность/удельный вес численности иностранных студентов (курсантов) из стран СНГ, обучающихся по образовательным программам бакалавриата, программам специалитета, программам магистратуры, в общей	человек/%	12/1,97



	численности студентов (курсантов), в том числе:		
3.2.1	по очной форме обучения	человек/%	4/1,77
3.2.2	по очно-заочной форме обучения	человек/%	4/2,08
3.2.3	по заочной форме обучения	человек/%	4/2,1
3.3	Численность/удельный вес численности иностранных студентов (курсантов) (кроме стран СНГ), завершивших освоение образовательных программ бакалавриата, программ специалитета, программ магистратуры, в общем выпуске студентов (курсантов)	человек/%	0
3.4	Численность/удельный вес численности иностранных студентов (курсантов) из стран СНГ, завершивших освоение образовательных программ бакалавриата, программ специалитета, программ магистратуры, в общем выпуске студентов (курсантов)	человек/%	1/1,16
3.5	Численность/удельный вес численности студентов (курсантов) образовательной организации, обучающихся по очной форме обучения по образовательным программам бакалавриата, программам специалитета, программам магистратуры, прошедших обучение за рубежом не менее семестра (триместра), в общей численности студентов (курсантов)	человек/%	0
3.6	Численность студентов (курсантов) иностранных образовательных организаций, прошедших обучение в образовательной организации по очной форме обучения по образовательным программам бакалавриата, программам специалитета, программам магистратуры, не менее семестра (триместра)	человек	0
3.7	Численность/удельный вес численности иностранных граждан из числа научно-педагогических работников в общей численности научно-педагогических работников	человек/%	0
3.8	Численность/удельный вес численности иностранных граждан (кроме стран СНГ) из числа аспирантов (адъюнктов, ординаторов, интернов, ассистентов-стажеров) образовательной организации в общей численности аспирантов (адъюнктов, ординаторов, интернов, ассистентов-стажеров)	человек/%	-
3.9	Численность/удельный вес численности иностранных граждан стран СНГ из числа аспирантов (адъюнктов, ординаторов, интернов, ассистентов-стажеров) образовательной организации в общей численности аспирантов (адъюнктов, ординаторов, интернов, ассистентов-стажеров)	человек/%	-
3.10	Объем средств, полученных образовательной организацией на выполнение НИОКР от иностранных граждан и иностранных юридических лиц	тыс. руб.	0

3.11	Объем средств от образовательной деятельности, полученных образовательной организацией от иностранных граждан и иностранных юридических лиц	тыс. руб.	697,7
<b>4</b>	<b>Финансово-экономическая деятельность</b>		
4.1	Доходы образовательной организации по всем видам финансового обеспечения (деятельности)	тыс. руб.	106229,7
4.2	Доходы образовательной организации по всем видам финансового обеспечения (деятельности) в расчете на одного научно-педагогического работника	тыс. руб.	5034,58
4.3	Доходы образовательной организации из средств от приносящей доход деятельности в расчете на одного научно-педагогического работника	тыс. руб.	3677,17
4.4	Отношение среднего заработка научно-педагогического работника в образовательной организации (по всем видам финансового обеспечения (деятельности)) к соответствующей среднемесячной начисленной заработной плате наемных работников в организациях, у индивидуальных предпринимателей и физических лиц (среднемесячному доходу от трудовой деятельности) в субъекте Российской Федерации	%	247,5
<b>5</b>	<b>Инфраструктура</b>		
5.1	Общая площадь помещений, в которых осуществляется образовательная деятельность, в расчете на одного студента (курсанта), в том числе:	кв. м	5,55
5.1.1	имеющихся у образовательной организации на праве собственности	кв. м	0
5.1.2	закрепленных за образовательной организацией на праве оперативного управления	кв. м	5,02
5.1.3	предоставленных образовательной организации в аренду, безвозмездное пользование	кв. м	0,53
5.2	Количество компьютеров в расчете на одного студента (курсанта)	единиц	0,17
5.3	Удельный вес стоимости оборудования (не старше 5 лет) образовательной организации в общей стоимости оборудования	%	23
5.4	Количество экземпляров печатных учебных изданий (включая учебники и учебные пособия) из общего количества единиц хранения библиотечного фонда, состоящих на учете, в расчете на одного студента (курсанта)	единиц	204,04
5.5	Удельный вес укрупненных групп специальностей и направлений подготовки, обеспеченных электронными	%	100

	учебными изданиями (включая учебники и учебные пособия) в количестве не менее 20 изданий по основным областям знаний		
5.6	Численность/удельный вес численности студентов (курсантов), проживающих в общежитиях, в общей численности студентов (курсантов), нуждающихся в общежитиях	человек/%	0
<b>6</b>	<b>Обучение инвалидов и лиц с ограниченными возможностями здоровья</b>		
6.1	Численность/удельный вес численности студентов (курсантов) из числа инвалидов и лиц с ограниченными возможностями здоровья, обучающихся по программам бакалавриата, программам специалитета и программам магистратуры, в общей численности студентов (курсантов), обучающихся по программам бакалавриата, программам специалитета и программам магистратуры	человек/%	6/0,98
6.2	Общее количество адаптированных образовательных программ высшего образования, в том числе:	единиц	0
6.2.1	программ бакалавриата и программ специалитета	единиц	0
	для инвалидов и лиц с ограниченными возможностями здоровья с нарушениями зрения	единиц	0
	для инвалидов и лиц с ограниченными возможностями здоровья с нарушениями слуха	единиц	0
	для инвалидов и лиц с ограниченными возможностями здоровья с нарушениями опорно-двигательного аппарата	единиц	0
	для инвалидов и лиц с ограниченными возможностями здоровья с другими нарушениями	единиц	0
	для инвалидов и лиц с ограниченными возможностями здоровья со сложными дефектами (два и более нарушений)	единиц	0
6.2.2	программ магистратуры	единиц	-
	для инвалидов и лиц с ограниченными возможностями здоровья с нарушениями зрения	единиц	-
	для инвалидов и лиц с ограниченными возможностями здоровья с нарушениями слуха	единиц	-
	для инвалидов и лиц с ограниченными возможностями здоровья с нарушениями опорно-двигательного аппарата	единиц	-
	для инвалидов и лиц с ограниченными возможностями здоровья с другими нарушениями	единиц	-

	для инвалидов и лиц с ограниченными возможностями здоровья со сложными дефектами (два и более нарушений)	единиц	-
6.3	Общая численность инвалидов и лиц с ограниченными возможностями здоровья, обучающихся по программам бакалавриата и программам специалитета, в том числе:	человек	6
6.3.1	по очной форме обучения	человек	5
	инвалидов и лиц с ограниченными возможностями здоровья с нарушениями зрения	человек	0
	инвалидов и лиц с ограниченными возможностями здоровья с нарушениями слуха	человек	0
	инвалидов и лиц с ограниченными возможностями здоровья с нарушениями опорно-двигательного аппарата	человек	0
	инвалидов и лиц с ограниченными возможностями здоровья с другими нарушениями	человек	5
	инвалидов и лиц с ограниченными возможностями здоровья со сложными дефектами (два и более нарушений)	человек	0
6.3.2	по очно-заочной форме обучения	человек	0
	инвалидов и лиц с ограниченными возможностями здоровья с нарушениями зрения	человек	0
	инвалидов и лиц с ограниченными возможностями здоровья с нарушениями слуха	человек	0
	инвалидов и лиц с ограниченными возможностями здоровья с нарушениями опорно-двигательного аппарата	человек	0
	инвалидов и лиц с ограниченными возможностями здоровья с другими нарушениями	человек	0
	инвалидов и лиц с ограниченными возможностями здоровья со сложными дефектами (два и более нарушений)	человек	0
6.3.3	по заочной форме обучения	человек	1
	инвалидов и лиц с ограниченными возможностями здоровья с нарушениями зрения	человек	0
	инвалидов и лиц с ограниченными возможностями здоровья с нарушениями слуха	человек	0
	инвалидов и лиц с ограниченными возможностями здоровья с нарушениями опорно-двигательного аппарата	человек	0

	инвалидов и лиц с ограниченными возможностями здоровья с другими нарушениями	человек	1
	инвалидов и лиц с ограниченными возможностями здоровья со сложными дефектами (два и более нарушений)	человек	0
6.4	Общая численность инвалидов и лиц с ограниченными возможностями здоровья, обучающихся по адаптированным программам бакалавриата и программам специалитета, в том числе:	человек	0
6.4.1	по очной форме обучения	человек	0
	инвалидов и лиц с ограниченными возможностями здоровья с нарушениями зрения	человек	0
	инвалидов и лиц с ограниченными возможностями здоровья с нарушениями слуха	человек	0
	инвалидов и лиц с ограниченными возможностями здоровья с нарушениями опорно-двигательного аппарата	человек	0
	инвалидов и лиц с ограниченными возможностями здоровья с другими нарушениями	человек	0
	инвалидов и лиц с ограниченными возможностями здоровья со сложными дефектами (два и более нарушений)	человек	0
6.4.2	по очно-заочной форме обучения	человек	0
	инвалидов и лиц с ограниченными возможностями здоровья с нарушениями зрения	человек	0
	инвалидов и лиц с ограниченными возможностями здоровья с нарушениями слуха	человек	0
	инвалидов и лиц с ограниченными возможностями здоровья с нарушениями опорно-двигательного аппарата	человек	0
	инвалидов и лиц с ограниченными возможностями здоровья с другими нарушениями	человек	0
	инвалидов и лиц с ограниченными возможностями здоровья со сложными дефектами (два и более нарушений)	человек	0
6.4.3	по заочной форме обучения	человек	0
	инвалидов и лиц с ограниченными возможностями здоровья с нарушениями зрения	человек	0
	инвалидов и лиц с ограниченными возможностями здоровья с нарушениями слуха	человек	0

	инвалидов и лиц с ограниченными возможностями здоровья с нарушениями опорно-двигательного аппарата	человек	0
	инвалидов и лиц с ограниченными возможностями здоровья с другими нарушениями	человек	0
	инвалидов и лиц с ограниченными возможностями здоровья со сложными дефектами (два и более нарушений)	человек	0
6.5	Общая численность инвалидов и лиц с ограниченными возможностями здоровья, обучающихся по программам магистратуры, в том числе:	человек	-
6.5.1	по очной форме обучения	человек	-
	инвалидов и лиц с ограниченными возможностями здоровья с нарушениями зрения	человек	-
	инвалидов и лиц с ограниченными возможностями здоровья с нарушениями слуха	человек	-
	инвалидов и лиц с ограниченными возможностями здоровья с нарушениями опорно-двигательного аппарата	человек	-
	инвалидов и лиц с ограниченными возможностями здоровья с другими нарушениями	человек	-
	инвалидов и лиц с ограниченными возможностями здоровья со сложными дефектами (два и более нарушений)	человек	-
6.5.2	по очно-заочной форме обучения	человек	-
	инвалидов и лиц с ограниченными возможностями здоровья с нарушениями зрения	человек	-
	инвалидов и лиц с ограниченными возможностями здоровья с нарушениями слуха	человек	-
	инвалидов и лиц с ограниченными возможностями здоровья с нарушениями опорно-двигательного аппарата	человек	-
	инвалидов и лиц с ограниченными возможностями здоровья с другими нарушениями	человек	-
	инвалидов и лиц с ограниченными возможностями здоровья со сложными дефектами (два и более нарушений)	человек	-
6.5.3	по заочной форме обучения	человек	-
	инвалидов и лиц с ограниченными возможностями здоровья с нарушениями зрения	человек	-

	инвалидов и лиц с ограниченными возможностями здоровья с нарушениями слуха	человек	-
	инвалидов и лиц с ограниченными возможностями здоровья с нарушениями опорно-двигательного аппарата	человек	-
	инвалидов и лиц с ограниченными возможностями здоровья с другими нарушениями	человек	-
	инвалидов и лиц с ограниченными возможностями здоровья со сложными дефектами (два и более нарушений)	человек	-
6.6	Общая численность инвалидов и лиц с ограниченными возможностями здоровья, обучающихся по адаптированным программам магистратуры, в том числе:	человек	-
6.6.1	по очной форме обучения	человек	-
	инвалидов и лиц с ограниченными возможностями здоровья с нарушениями зрения	человек	-
	инвалидов и лиц с ограниченными возможностями здоровья с нарушениями слуха	человек	-
	инвалидов и лиц с ограниченными возможностями здоровья с нарушениями опорно-двигательного аппарата	человек	-
	инвалидов и лиц с ограниченными возможностями здоровья с другими нарушениями	человек	-
	инвалидов и лиц с ограниченными возможностями здоровья со сложными дефектами (два и более нарушений)	человек	-
6.6.2	по очно-заочной форме обучения	человек	-
	инвалидов и лиц с ограниченными возможностями здоровья с нарушениями зрения	человек	-
	инвалидов и лиц с ограниченными возможностями здоровья с нарушениями слуха	человек	-
	инвалидов и лиц с ограниченными возможностями здоровья с нарушениями опорно-двигательного аппарата	человек	-
	инвалидов и лиц с ограниченными возможностями здоровья с другими нарушениями	человек	-
	инвалидов и лиц с ограниченными возможностями здоровья со сложными дефектами (два и более нарушений)	человек	-
6.6.3	по заочной форме обучения	человек	-

	инвалидов и лиц с ограниченными возможностями здоровья с нарушениями зрения	человек	-
	инвалидов и лиц с ограниченными возможностями здоровья с нарушениями слуха	человек	-
	инвалидов и лиц с ограниченными возможностями здоровья с нарушениями опорно-двигательного аппарата	человек	-
	инвалидов и лиц с ограниченными возможностями здоровья с другими нарушениями	человек	-
	инвалидов и лиц с ограниченными возможностями здоровья со сложными дефектами (два и более нарушений)	человек	-
6.7	Численность/удельный вес численности работников образовательной организации, прошедших повышение квалификации по вопросам получения высшего образования инвалидами и лицами с ограниченными возможностями здоровья, в общей численности работников образовательной организации, в том числе:	человек/%	0
6.7.1	численность/удельный вес профессорско-преподавательского состава, прошедшего повышение квалификации по вопросам получения высшего образования инвалидами и лицами с ограниченными возможностями здоровья, в общей численности профессорско-преподавательского состава	человек/%	0
6.7.2	численность/удельный вес учебно-вспомогательного персонала, прошедшего повышение квалификации по вопросам получения высшего образования инвалидами и лицами с ограниченными возможностями здоровья, в общей численности учебно-вспомогательного персонала	человек/%	0